

UCHWAŁA NR IV/33/2019
RADY MIEJSKIEJ W WĄCHOCKU
z dnia 30 stycznia 2019 roku

w sprawie wyrażenia zgody na ustanowienie służebności przesyłu na nieruchomościach stanowiących własność Gminy Wąchock

Na podstawie art. 18 ust. 2 pkt 9 lit. „a” ustawy z dnia 8 marca 1990 roku o samorządzie gminnym (t.j. Dz. U. z 2018 r. poz. 994 ze zm.), art. 13 ust. 1 ustawy z dnia 21 sierpnia 1997 roku o gospodarce nieruchomościami (t.j. Dz. U. z 2018 r. poz. 2204 ze zm.) oraz art. 305¹ ustawy z dnia 23 kwietnia 1964 roku Kodeks cywilny (t.j. Dz. U. z 2018 roku poz. 1025 ze zm.)

RADA MIEJSKA W WĄCHOCKU

uchwała co następuje:

§ 1.

Wyraża zgodę na ustanowienie ograniczonego prawa rzeczowego w postaci służebności przesyłu na rzecz Polskiej Spółki Gazownictwa Sp. z o.o. z siedzibą w Tarnowie i jej następców prawnych, na nieruchomościach stanowiących własność Gminy Wąchock, oznaczonych:

- 1) nr 1118/3 położonej w miejscowości Parszów zapisanej w księdze wieczystej kw nr K11H/00011381/7,
- 2) nr 2153/1 położonej w miejscowości Wąchock zapisanej w księdze wieczystej kw K11H/00039031/1,
- 3) nr 2240/1 położonej w miejscowości Wąchock zapisanej w księdze wieczystej kw nr K11H/00039031/1,
- 4) nr 2210/6 położonej w miejscowości Wąchock zapisanej w księdze wieczystej kw nr K11H/25449/3,
- 5) nr 2212/2 położonej w miejscowości Wąchock zapisanej w księdze wieczystej kw nr K11H/00027340/3,

w celu budowy i eksploatacji gazociągu wysokiego ciśnienia DN 400 relacji Lubienia-Parszów.

§ 2.

1. Służebność przesyłu zostanie ustanowiona na czas nieoznaczony i będzie polegała na prawie do korzystania z gruntu na nieruchomościach wymienionych w § 1 w częściach obciążonych w zakresie niezbędnym do przesyłania gazu a także do wykonywania wszelkich prac eksploatacyjnych na sieci gazowej, swobodnym dostępie służb gazowniczych w tym przechodu i przejazdu w celu usunięcia awarii, wykonywania prac konserwacyjnych, rozbiórkowych, modernizacyjnych i remontowych lub wykonywania innych czynności niezbędnych dla jej prawidłowego funkcjonowania.
2. Szczegółowy sposób i zakres korzystania z nieruchomości obciążonych służebnością przesyłu zostanie określony w protokole uzgodnień, który stanowił będzie podstawę do sporządzenia umowy w formie aktu notarialnego.

§ 3.

Zakres ustanawianej służebności przesyłu tj. granice, przebieg i powierzchnię wskazano na mapach stanowiących załączniki graficzne nr 1, 2 i 3 do niniejszej uchwały.

§ 4.


Ustanowienie służebności przesyłu nastąpi za jednorazowym wynagrodzeniem określonym przez rzeczoznawcę majątkowego, powiększonym o należny podatek od towarów i usług.

§ 5.

Wykonanie uchwały powierza się Burmistrzowi Miasta i Gminy Wąchock.

§ 6.

Uchwała wchodzi w życie z dniem podjęcia.

PRZEWODNICZĄCY
Rady Miejskiej w Wąchocku

mgr Adrian Malinowski

UZASADNIENIE
do uchwały
w sprawie wyrażenia zgody na ustanowienie służebności przesyłu na nieruchomościach
stanowiących własność Gminy Wąchock

Nieruchomości oznaczone nr: 2153/1, 2240/1, 2210/6, 2212/2 położone w Wąchocku oraz nieruchomość oznaczona nr 1118/3 położona w Parszowie, stanowią własność Gminy Wąchock.

Polska Spółka Gazownictwa sp. z o.o. Oddział Gazowniczy w Kielcach, wystąpiła z wnioskiem o ustanowienia służebności przesyłu na ww. nieruchomościach w związku z realizacją zadania pn. „Przebudową gazociągu wysokiego ciśnienia DN 400 relacji Lubienia-Parszów”, uzasadniając swój wniosek tym, iż budowa gazociągu pozwoli na wyłączenie z eksploatacji istniejącego gazociągu, a realizacja przedmiotowej inwestycji jest niezbędna dla utrzymania bezpieczeństwa eksploatacji zapewniającej przy tym niezakłóconą dystrybucją gazu. Zgodnie z Rozporządzeniem Ministra Gospodarki z dnia 26 kwietnia 2013 roku w sprawie warunków technicznych, jakim powinny odpowiadać sieci gazowe i ich usytuowanie dla gazociągów należy wyznaczyć, na okres ich użytkowania strefy kontrolowane. Szerokość strefy kontrolowanej dla gazociągu wysokiego ciśnienia DN 400 wynosi 8 m, po 4 m od osi gazociągu. W strefach kontrolowanych nie należy wznosić obiektów budowlanych, urządzać stałych składów i magazynów oraz podejmować działań mogących spowodować uszkodzenia gazociągu podczas jego użytkowania. Wszelkie prace w strefach kontrolowanych mogą być prowadzone tylko po wcześniejszym uzgodnieniu sposobu ich wykonania z właściwym operatorem sieci gazowej. Szczegółowy zakres ustanawianej służebności przesyłu został określony na mapach, stanowiących załączniki do niniejszej uchwały.

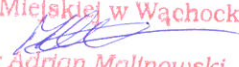
Zgodnie z art. 305¹ Kodeksu cywilnego, nieruchomość można obciążyć na rzecz przedsiębiorcy, który zamierza wybudować lub którego własność stanowią urządzenia do doprowadzenia lub odprowadzenia płynów, gazu, energii elektrycznej oraz inne urządzenia podobne, prawem polegającym na tym, że przedsiębiorca może korzystać w oznaczonym zakresie z nieruchomości obciążonej, zgodnie z przeznaczeniem tych urządzeń.

Ustanowienie służebności nastąpi na czas nieoznaczony, za jednorazowym wynagrodzeniem określonym przez rzeczoznawcę majątkowego.

Koszty związane z ustanowieniem przedmiotowej służebności przesyłu tj. koszty sporządzenia operatów szacunkowych, koszty notarialne i sądowe pokryte zostaną przez Polską Spółkę Gazownictwa sp. z o.o..

Zgodnie z art. 18 ust. 2 pkt. 9 lit. „a” do wyłącznej właściwości rady gminy należy podejmowanie uchwał w sprawach majątkowych gminy, przekraczających zakres zwykłego zarządu, dotyczących m.in. obciążania nieruchomości.

Mając na uwadze powyższe podjęcie przedmiotowej uchwały jest uzasadnione.

PRZEWODNICZĄCY
Rady Miejskiej w Wąchocku

mgr Adrian Malinowski

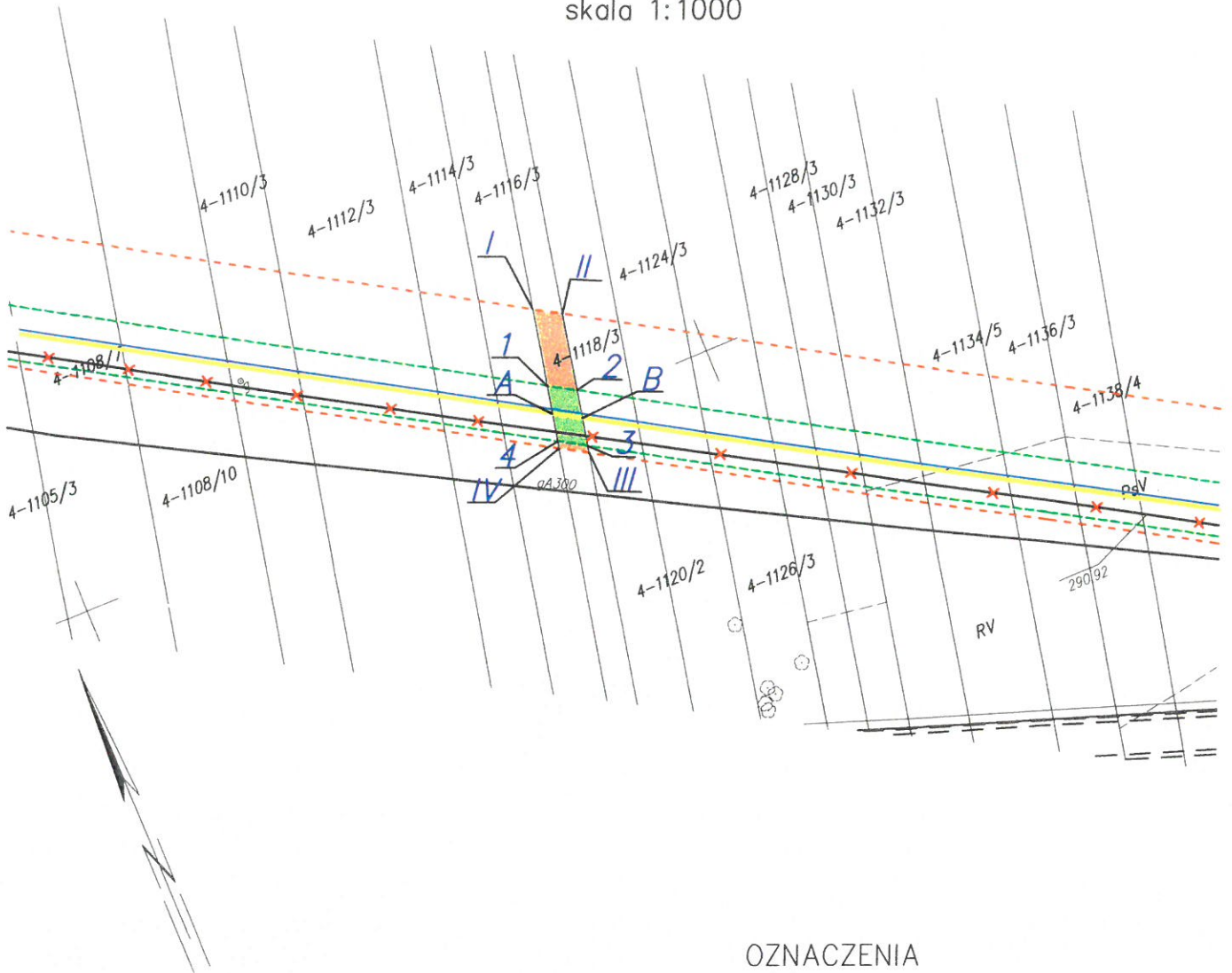
SZKIC SYTUACYJNY

zasięgu wnioskowanego ograniczenia działki

powiat: STARACHOWICKI gmina: Wąchock
Obręb – Parszów

DZIAŁKA EWIDENCYJNA 1118/3

skala 1:1000

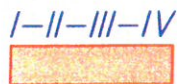


OZNACZENIA

A-B - odcinek projektowanego gazociągu znajdujący się na działce ewidencyjnej numer 1118/3 (długość 4,5 m)



1-2-3-4 - strefa kontrolowana gazociągu DN-400 mm PN-6,3 MPa wynosi 8 m po 4m na stronę od osi gazociągu (Dz.U. z 2013r. poz. 640)



I-II-III-IV - pas montażowy gazociągu DN-400 mm PN-6,3 MPa wynosi 20 m odpowiednio 5m i 15m na stronę (pas do zajęcia na czas budowy gazociągu)

— - Projektowany kabel teletechniczny w rurze osłonowej (kanalizacji telemetrycznej) OPTO Ø50 (RHDPE), układany wzdłuż projektowanego gazociągu w odległości 0,4 m od skrajni rury gazowej (szczegóły techn. wg PW br. AKPiA)

DANE GEODEZYJNE WNIOSKOWANEGO ZAJĘCIA DZIAŁKI

długość odcinka gazociągu znajdującego się na działce ewidencyjnej numer: 1118/3 (odcinek A-B) - 4,5 m,

pole powierzchni zajętej przez strefę kontrolowaną gazociągu na działce ewidencyjnej numer: 1118/3 (kontur A-1-2-B-3-4) - 36 m²

PRZEWODNICZĄCY
Rady Miejskiej w Wąchocku

mgr Adrian Malinowski

SZKIC SYTUACYJNY

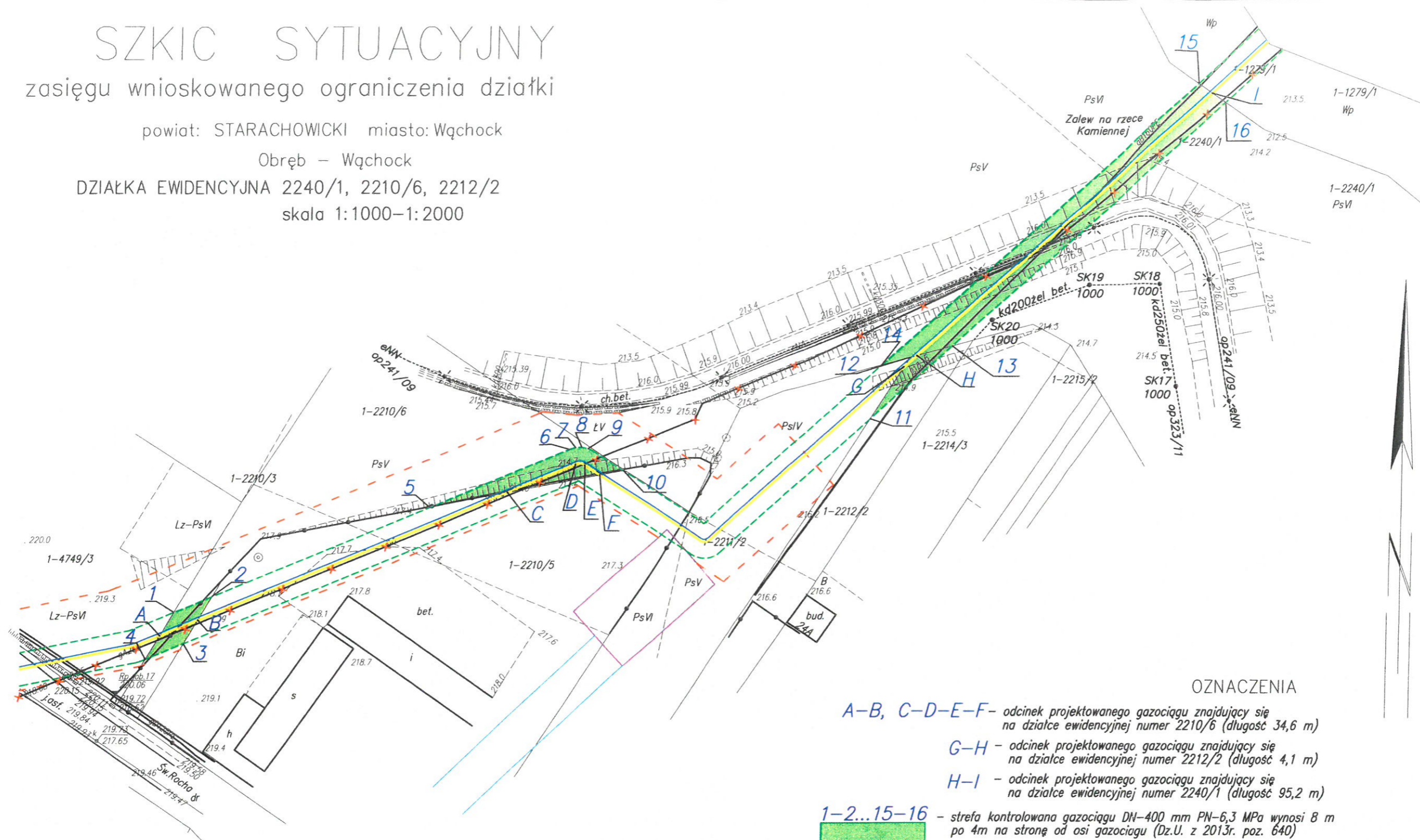
zasięgu wnioskowanego ograniczenia działki

powiat: STARACHOWICKI miasto: Wąchock

Obwód – Wąchock

DZIAŁKA EWIDENCYJNA 2240/1, 2210/6, 2212/2

skala 1:1000–1:2000



OZNACZENIA

- A-B, C-D-E-F – odcinek projektowanego gazociągu znajdujący się na działce ewidencyjnej numer 2210/6 (długość 34,6 m)
- G-H – odcinek projektowanego gazociągu znajdujący się na działce ewidencyjnej numer 2212/2 (długość 4,1 m)
- H-I – odcinek projektowanego gazociągu znajdujący się na działce ewidencyjnej numer 2240/1 (długość 95,2 m)

1-2...15-16 – strefa kontrolowana gazociągu DN-400 mm PN-6,3 MPa wynosi 8 m po 4m na stronę od osi gazociągu (Dz.U. z 2013r. poz. 640)

– pas montażowy gazociągu DN-400 mm PN-6,3 MPa wynosi 20 m odpowiednio 5m i 15m na stronę (pas do zajęcia na czas budowy gazociągu)

– Projektowany kabel teletechniczny w rurze osłonowej (kanalizacji telemetrycznej) OPTO Ø50 (RHDPE), układany wzdłuż projektowanego gazociągu w odległości 0,4 m od skrajni rury gazowej (szczegóły techn. wg PW br. AKPIA)

DANE GEODEZYJNE WNISKOWANEGO ZAJĘCIA DZIAŁKI

długość odcinka gazociągu znajdującego się na działce ewidencyjnej numer: 2210/6 (odcinek A-B, C-D-E-F)– 34,6 m,
2212/2 (odcinek G-H)– 4,1 m,
2240/1 (odcinek H-I)– 95,2 m,

pole powierzchni zajętej przez strefę kontrolowaną gazociągu na działce ewidencyjnej numer: 2210/6 (kontur A-1-2-B-3-4, C-5-6-7-8-9-10-F)– 277 m²,

2212/2 (kontur G-12-H-13-11)– 63 m²,

2240/1 (kontur H-12-14-15-I-16-13)– 762 m²

PRZEWODNICZĄCY
Rady Miejskiej w Wąchocku
mgr Adrian Malinowski

SZKIC SYTUACYJNY

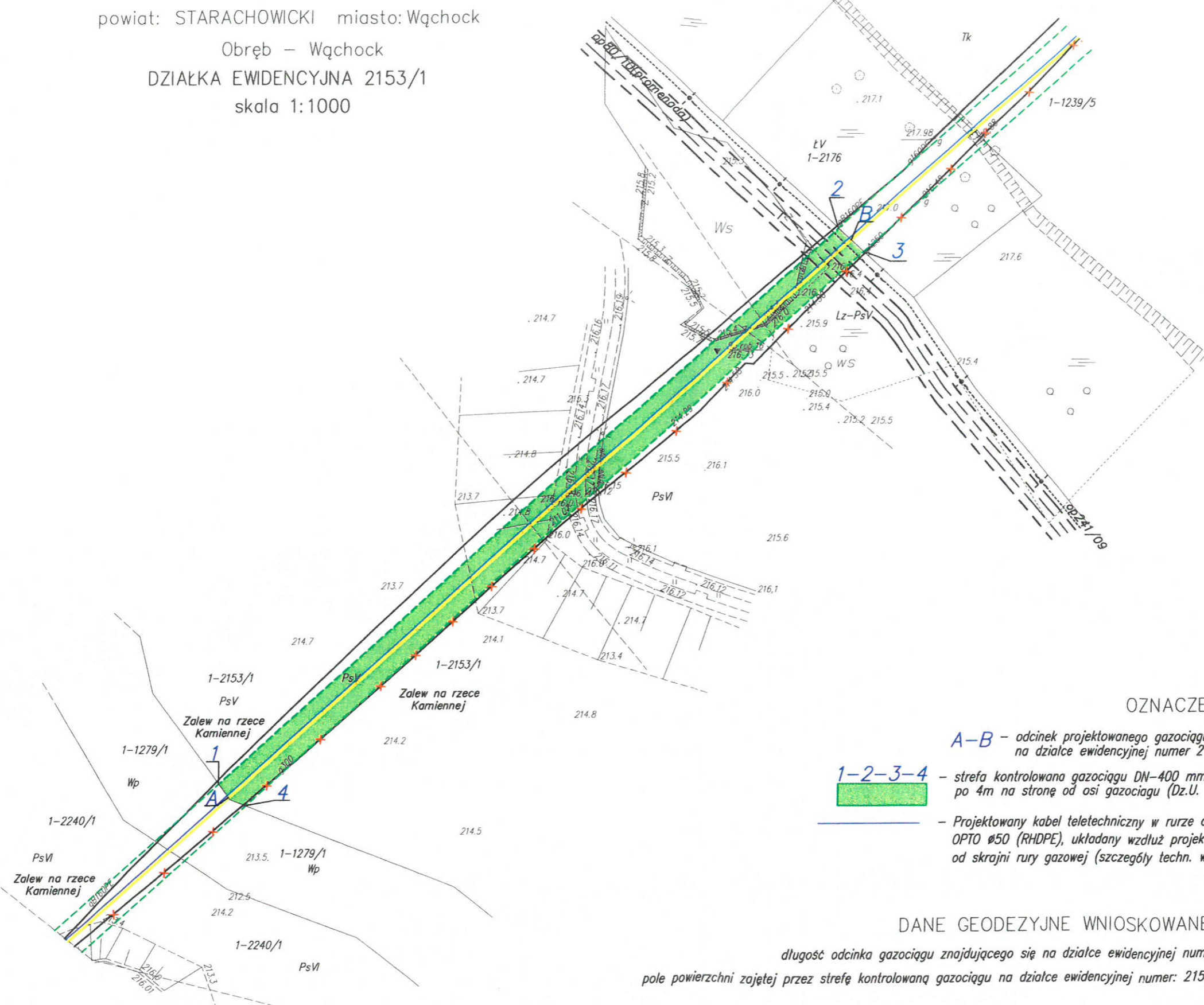
zasięgu wnioskowanego ograniczenia działki

powiat: STARACHOWICKI miasto: Wąchock

Obręb – Wąchock

DZIAŁKA EWIDENCYJNA 2153/1

skala 1:1000



OZNACZENIA

A-B – odcinek projektowanego gazociągu znajdujący się na działce ewidencyjnej numer 2153/1 (długość 192,1 m)

1-2-3-4 – strefa kontrolowana gazociągu DN-400 mm PN-6,3 MPa wynosi 8 m po 4m na stronę od osi gazociągu (Dz.U. z 2013r. poz. 640)

— Projektowany kabel teletechniczny w rurze osłonowej (kanalizacji telemetrycznej) OPTO Ø50 (RHDPE), układany wzdłuż projektowanego gazociągu w odległości 0,4 m od skrajni rury gazowej (szczegóły techn. wg PW br. AKPiA)

DANE GEODEZYJNE WNISKOWANEGO ZAJĘCIA DZIAŁKI

długość odcinka gazociągu znajdującego się na działce ewidencyjnej numer: 2153/1 (odcinek A-B)– 192,1 m,

pole powierzchni zajętej przez strefę kontrolowaną gazociągu na działce ewidencyjnej numer: 2153/1 (kontur A-1-2-B-3-4)–1533 m²

PRZEWODNICZĄCY
Rady Miejskiej w Wąchocku
mgr Adrian Malinowski