

*Miasto i Gmina Wąchock*

**PROGNOZA ODDZIAŁYWANIA NA  
ŚRODOWISKO  
LOKALNEGO PROGRAMU REWITALIZACJI  
DLA MIASTA WĄCHOCK NA LATA 2007-2015**

*InicjatywaLokalna.pl*

Wąchock, czerwiec 2009

<i>Autor</i>	<i>Podpis</i>
<i>mgr inż. Paulina Raczyńska</i>	
<i>mgr inż. Barbara Wilkowska</i>	
<i>mgr Paweł Walczyszyn</i>	

***InicjatywaLokalna.pl***



***InicjatywaLokalna.pl***  
ul. Targowa 18, 25-520 Kielce  
tel./fax 041 343 01 24  
e-mail: [biuro@inicjatywalokalna.pl](mailto:biuro@inicjatywalokalna.pl)  
[www.inicjatywalokalna.pl](http://www.inicjatywalokalna.pl)

## Spis treści

<u>1 WSTEP.....</u>	<u>5</u>
<u>1.1 Podstawa i cel opracowania.....</u>	<u>5</u>
<u>1.2 Zakres opracowania.....</u>	<u>6</u>
<u>1.3 Zastosowane metody przy sporządzaniu prognozy.....</u>	<u>7</u>
<u>1.4 Główne cele ochrony środowiska ustanowione na szczeblu międzynarodowym, wspólnotowym i krajowym oraz ich uwzględnienie podczas opracowywania projektu dokumentu.....</u>	<u>8</u>
<u>2 OPIS I CHARAKTERYSTYKA PROJEKTU LPR.....</u>	<u>11</u>
<u>2.1 Informacje podstawowe projektu.....</u>	<u>11</u>
<u>2.2 Ogólna zawartość dokumentu LPR.....</u>	<u>14</u>
<u>2.3 Główne cele projektu Lokalnego Programu Rewitalizacji.....</u>	<u>16</u>
<u>2.4 Powiązanie projektu LPR z innymi dokumentami.....</u>	<u>18</u>
<u>3 CHARAKTERYSTYKA I OCENA OBECNEGO STANU ŚRODOWISKA NA TERENIE OBJĘTYM LPR.....</u>	<u>19</u>
<u>3.1 Analiza i ocena aktualnego stanu środowiska oraz problemy jego ochrony istotne z punktu widzenia realizacji projektu z uwzględnieniem obszarów podlegających ochronie.....</u>	<u>19</u>
<u>3.1.1 Krajobraz i formy ochrony przyrody.....</u>	<u>19</u>
<u>3.1.2 Klimat.....</u>	<u>22</u>
<u>3.1.3 Środowisko wodne.....</u>	<u>23</u>
<u>3.1.4 Powierzchnia ziemi.....</u>	<u>26</u>
<u>3.1.5 Powietrze atmosferyczne.....</u>	<u>27</u>
<u>3.1.6 Hałas i promieniowanie elektromagnetyczne.....</u>	<u>28</u>
<u>3.1.7 Ludność.....</u>	<u>29</u>
<u>3.1.8 Zasoby naturalne i zabytki.....</u>	<u>29</u>
<u>3.2 Ocena stanu środowiska na obszarach objętych przewidywanym znaczącym oddziaływaniem.....</u>	<u>31</u>
<u>3.3 Potencjalne zmiany stanu środowiska w przypadku braku realizacji celów zawartych w projekcie LPR.....</u>	<u>32</u>
<u>4 CHARAKTERYSTYKA I OCENA PRZEWIDYWANYCH ZNACZĄCYCH ODDZIAŁYWAŃ NA ŚRODOWISKO ZWIĄZANYCH Z REALIZACJĄ LPR.....</u>	<u>34</u>
<u>4.1 Wpływ realizacji projektu na środowisko w tym obszary chronione.....</u>	<u>34</u>
<u>4.1.1 Różnorodność biologiczna, roślinność, zwierzęta w tym obszary chronione.....</u>	<u>34</u>
<u>4.1.2 Klimat i krajobraz.....</u>	<u>36</u>
<u>4.1.3 Powierzchnia ziemi.....</u>	<u>37</u>
<u>4.1.4 Środowisko wodne.....</u>	<u>38</u>
<u>4.1.5 Emisje do atmosfery.....</u>	<u>39</u>
<u>4.1.6 Hałas i promieniowanie elektromagnetyczne.....</u>	<u>40</u>
<u>4.1.7 Ludność.....</u>	<u>40</u>
<u>4.1.8 Zasoby naturalne, zabytki i dobra materialne.....</u>	<u>41</u>
<u>4.2 Przewidywane znaczące oddziaływania (bezpośrednie, pośrednie, wtórne, skumulowane, krótkoterminowe, średnioterminowe.....</u>	

<u>i długoterminowe, stałe i chwilowe, pozytywne i negatywne) na środowisko, w tym na</u> <u>obszar Natura 2000 .....</u>	<u>42</u>
<u>4.3 Transgraniczne oddziaływanie na środowisko .....</u>	<u>46</u>
<u>4.4 Opis przewidywanych działań mających na celu ograniczenie, zapobieganie</u> <u>negatywnym oddziaływaniom na środowisko w związku</u> <u>z realizacją projektu.....</u>	<u>46</u>
<u>4.5 Propozycja rozwiązań alternatywnych do rozwiązań zaproponowanych w projekcie</u> <u>oraz uzasadnienie ich wyboru.....</u>	<u>48</u>
<u>5 INFORMACJE KOŃCOWE.....</u>	<u>50</u>
<u>5.1 Przewidywalne metody analizy skutków realizacji projektu LPR.....</u>	<u>50</u>
<u>5.2 Wykaz materiałów źródłowych.....</u>	<u>51</u>
<u>6 STRESZCZENIE.....</u>	<u>52</u>

# 1 WSTĘP

## 1.1 Podstawa i cel opracowania

Przedmiotem opracowania dokumentu, zwanego Prognozą Oddziaływania na Środowisko jest Lokalny Program Rewitalizacji dla miasta Wąchock na lata 2007 – 2015 (zwany LPR), który stanowi wieloletni, zintegrowany program operacyjny, wyszczególniający procesy przemian przestrzennych, społecznych i ekonomicznych przyczyniających się do poprawy jakości życia mieszkańców, wzrostu atrakcyjności turystycznej oraz rozwoju gospodarczego i społecznego miejscowości. Jest to również niezbędny dokument dla miasta Wąchock, który stanowi podstawę do pozyskiwania środków z funduszy europejskich.

- Podstawa prawna

Podstawę prawną do sporządzenia „Prognozy Oddziaływania na Środowisko Lokalnego Programu Rewitalizacji dla miasta Wąchock na lata 2007 - 2015” stanowią art. 46

i 47 ustawy z dnia 3 października 2008 r. *o udostępnianiu informacji o środowisku i jego ochronie, udziale społeczeństwa w ochronie środowiska oraz o ocenach oddziaływania na środowisko* (Dz. U. 2008 Nr 199 poz. 1227), która weszła w życie 15 listopada 2008 roku (zwanej ustawą OOS). Niniejsza prognoza w myśl wyżej przywołanego art. 46 stanowi jeden z etapów przeprowadzenia strategicznej oceny oddziaływania na środowisko. Zapisy te stanowią przeniesienie wytycznych z prawodawstwa europejskiego (Dyrektywa 2001/42/WE Parlamentu Europejskiego i Rady z dnia 27 czerwca 2001 r. *w sprawie oceny wpływu niektórych planów i programów na środowisko*) do prawa polskiego.

- Cel opracowania

Celem wykonania Prognozy jest określenie, analiza i ocena ewentualnych skutków środowiskowych związanych z wdrażaniem projektu LPR oraz jego wpływu na poszczególne komponenty środowiska, a także czy w należyty sposób został uwzględniony w ocenianym dokumencie interes środowiska przyrodniczego i kulturowego oraz zdrowie i życie ludzi. Ponadto jednym z głównych celów tego opracowania jest przedstawienie rozwiązań mających na celu kompensację przyrodniczą negatywnych oddziaływań, mogących być rezultatem realizacji projektowanego dokumentu, jak również ocena potencjalnych zmian środowiska w przypadku braku realizacji celów zawartych w projekcie.

## 1.2 Zakres opracowania

Zakres opracowania „Prognozy Oddziaływania na Środowisko Lokalnego Programu Rewitalizacji dla miasta Wąchock na lata 2007- 2015” został sporządzony zgodnie z wymaganiami art. 51 ust. 2 ustawy OOS oraz ustaleniami dokonany z Państwowym Wojewódzkim Inspektorem Sanitarnym w Kielcach (pismo SE.V-4410/35/KK/09 z dnia 06.05.2009 r.) i Regionalnym Dyrektorem Ochrony Środowiska (pismo RDOŚ-26-WPN.II-0713-33/09/Mo z dnia 21. 05.2009 r.), w których określono zakres i stopień szczegółowości informacji wymaganych w prognozie oddziaływania na środowisko.

W związku z powyższymi wytycznymi niniejsza Prognoza:

1) Zawiera:

- informacje o zawartości, głównych celach projektowanego dokumentu oraz jego powiązaniach z innymi dokumentami;
- informację o metodach zastosowanych przy sporządzaniu prognozy;
- propozycje dotyczące przewidywanych metod analizy realizacji postanowień projektowanego dokumentu oraz częstotliwości jej przeprowadzania;
- informacje o możliwym transgranicznym oddziaływaniu na środowisko;
- streszczenie sporządzone w języku niespecjalistycznym;

2) Określa, analizuje i ocenia:

- istniejący stan środowiska oraz potencjalne zmiany tego stanu w przypadku braku realizacji projektowanego dokumentu;
- stan środowiska na obszarach objętych przewidywanym znaczącym oddziaływaniem;
- istniejące problemy ochrony środowiska istotne z punktu widzenia projektowanego dokumentu, w szczególności dotyczące obszarów podlegających ochronie na podstawie ustawy z dnia 16 kwietnia 2004 r. o ochronie przyrody;
- cele ochrony środowiska ustanowione na szczeblu międzynarodowym albo krajowym, istotne z punktu widzenia projektowanego dokumentu oraz sposoby, w jakich te cele i inne problemy środowiska zostały uwzględnione podczas opracowywania dokumentu;
- przewidywane znaczące oddziaływania, w tym oddziaływania bezpośrednie, pośrednie, wtórne, skumulowane, krótkoterminowe, średnioterminowe,

długoterminowe, stałe i chwilowe oraz pozytywne i negatywne na cele i przedmiot ochrony obszaru Natura 2000 oraz integralność tego obszaru, a także na środowisko a w szczególności na: różnorodność biologiczną, ludzi, zwierzęta, rośliny, wodę, powietrze, powierzchnię ziemi, krajobraz, klimat, zasoby naturalne, zabytki, z uwzględnieniem zależności między tymi elementami środowiska i oddziaływaniem na te elementy;

3) Przedstawia:

- rozwiązania mające na celu zapobieganie, ograniczanie lub kompensację przyrodniczą negatywnych oddziaływań na środowisko, mogących być rezultatem realizacji projektowanego dokumentu, w szczególności na cele i przedmiot ochrony obszaru Natura 2000 oraz integralności tego typu;
- rozwiązania alternatywne do rozwiązań zawartych w projektowanym dokumencie wraz z uzasadnieniem ich wyboru oraz opis metod dokonania oceny prowadzącej do tego wyboru, w tym także wskazania napotkanych trudności wynikających z niedostatków techniki lub luk we współczesnej wiedzy.

W omawianej Prognozie uwzględniono informacje zawarte w prognozach sporządzonych dla innych, przyjętych już dokumentów, powiązanych z projektem poddawany procedurze oceny oddziaływania na środowisko.

W Prognozie uwzględniono wszystkie powyższe wytyczne. Na podstawie tych punktów przygotowano dokładny plan zawartości dokumentu i sporządzono niniejsze opracowanie. Również stopień szczegółowości Prognozy został dostosowany do szczegółowości założeń projektu LPR.

### **1.3 Zastosowane metody przy sporządzaniu prognozy**

Prognoza oddziaływania na środowisko jest jednym z podstawowych dokumentów w ramach procedury postępowania w sprawie oceny oddziaływania na środowisko skutków realizacji wstępnego projektu „Lokalnego Programu Rewitalizacji dla miasta Wąchock na lata 2007 – 2015”. Została ona sporządzona po opracowaniu w/w dokumentu, przy uwzględnieniu wskazań zawartych w przepisach prawnych oraz ustaleniach dokonanych z właściwymi organami.

Przedmiotowy dokument sporządzono głównie przy zastosowaniu metod opisowych dotyczących charakterystyki i oceny istniejącego stanu poszczególnych elementów środowiska oraz analiz jakościowych opartych na danych uzyskanych z Urzędu Miasta i Gminy Wąchock, a także wojewódzkiego monitoringu środowiska prowadzonego przez Wojewódzki Inspektorat Ochrony Środowiska w Kielcach oraz ich identyfikacji. Zastosowano również metodę wartościowania skutków przewidzianych zmian w środowisku, podczas wdrażania projektu i wpływ poszczególnych celów projektu na komponenty środowiska.

Do oceny wpływu realizacji celów zawartych w projekcie LPR na: różnorodność biologiczną, ludzi, zwierzęta, rośliny, wodę, powietrze, powierzchnię ziemi, krajobraz, klimat, zasoby naturalne, zabytki, dobra materialne i obszary Natura 2000 zastosowano metodę macierzową. Przyjęta macierz jest wykresem siatki, w której w wierszach wpisano uruchamiane przez realizację LPR działania (obszary wsparcia), a w kolumnach wpisano wskaźniki charakteryzujące i opisujące środowisko. Biorąc pod uwagę oceny skutków środowiskowych wdrażania projektu, zakwalifikowano poszczególne cele projektu do pozytywnych, negatywnych bądź neutralnych w zakresie analizowanego zagadnienia w stosunku do poszczególnych aspektów środowiska (tabela 2).

Ponadto w Prognozie uwzględniono informacje zawarte w prognozie oddziaływania na środowisko sporządzonego dla projektu „Strategii Rozwoju Województwa Świętokrzyskiego do 2020 roku”, jak również informacje z „Programu Ochrony Środowiska dla Miasta i Gminy Wąchock” oraz z „Planu Gospodarki Odpadami dla Miasta i Gminy Wąchock”.

#### **1.4 Główne cele ochrony środowiska ustanowione na szczeblu międzynarodowym, wspólnotowym i krajowym oraz ich uwzględnienie podczas opracowywania projektu dokumentu**

Głównym dokumentem w zakresie ochrony środowiska ustanowionym przez państwo Polskie jest „*Polityka ekologiczna państwa Polskiego na lata 2007 – 2010 z uwzględnieniem perspektywy na lata 2011 -2014*”, który określa kierunki polityki ekologicznej kraju. Dokument ten wyznacza ramy strategicznej polityki wspólnotowej na okres 4 lat z perspektywą na następne 4 lata. Stanowi on aktualizację do wcześniej zatwierdzonej przez Sejm RP „*Polityki ekologicznej państwa Polskiego na lata 2003 – 2006 z uwzględnieniem*



perspektywy na 2007 – 2010”, gdyż istnieje obowiązek sporządzania co 4 lata aktualizacji, o czym mówi art. 14 ust. 2 ustawy Prawo Ochrony Środowiska, tak aby nowo zatwierdzony dokument odnosił się do obecnej sytuacji społeczno – gospodarczej oraz aktualnego stanu środowiska.

Potrzeba sporządzenia omawianego dokumentu wynika z wstąpienia Polski do UE, w związku z czym należy spełnić wymagania wyznaczone przez Unię, a mianowicie postanowienia Traktatu Akcesyjnego.

Głównym, strategicznym celem polityki państwa Polskiego jest stworzenie bezpieczeństwa ekologicznego kraju (mieszkańców, zasobów przyrodniczych, infrastruktury społecznej), tworzenie podstaw do zrównoważonego rozwoju społeczno - gospodarczego oraz szybkiego rozwiązania wielu problemów ochrony środowiska. Do najważniejszych celów realizacyjnych polityki ekologicznej państwa należą:

- wzmocnienie systemu zarządzania ochroną środowiska;
- ochrona dziedzictwa przyrodniczego i racjonalne wykorzystanie zasobów przyrody, zrównoważone wykorzystanie materiałów, wody i energii;
- dalsza poprawa jakości środowiska i bezpieczeństwa ekologicznego dla ochrony zdrowia mieszkańców Polski;
- ochrona klimatu.

W/w cele (oprócz pierwszego) zgodne są z celami *VI Program Działań na Rzecz Środowiska UE* oraz *Strategią UE dotyczącą Trwałego Rozwoju*. W związku z czym realizacja krajowej polityki ekologicznej wpisuje się w cele na poziomie całej Wspólnoty. Dokument ten określa priorytetowe pola działań w zakresie ochrony środowiska, co pozwala na skuteczną odpowiedź zarówno na wyzwania stawiane w wymiarze całego globu, jak i na określone problemy napotkane na szczeblu wspólnotowym, krajowym, regionalnym czy lokalnym. Do głównych priorytetów w okresie funkcjonowania programu zaliczono następujące zagadnienia: zmiana klimatu, przyroda i zróżnicowanie biologiczne, środowisko naturalne, zdrowie i jakość życia, zasoby naturalne i odpady.

Polityka ochrony środowiska Unii Europejskiej jest jedną z polityk wspólnotowych o najszerszym zasięgu. Jej zakres obejmuje wszystkie dziedziny życia społeczno - gospodarczego. Określa główne priorytety oraz zaplanowane działania w dziedzinie ochrony środowiska, o czym mówią w/w strategia i działania UE.

Dokumenty regionalne odnoszące się do ochrony środowiska w województwie świętokrzyskim nawiązują w szerokim stopniu do ustaleń środowiskowych zawartych

w opracowaniach krajowych i międzynarodowych. Na ich podstawie można sformułować wniosek, że jedną z kluczowych zasad polityki Samorządu Województwa stanowiącą równorzędne kryterium strategicznych rozwiązań dotyczących przyszłości województwa powinna być zasada zrównoważonego rozwoju. Głównym dokumentem w regionie świętokrzyskim w zakresie środowiskowym jest „Program ochrony środowiska dla województwa świętokrzyskiego”, którego założeniem jest uzyskanie stałej i zauważalnej poprawy jakości wszystkich komponentów środowiska przyrodniczego, a także „Plan gospodarki odpadami dla województwa Świętokrzyskiego”. Głównymi celami w/w dokumentów jest m.in.:

- uzyskanie i utrzymanie wysokiej jakości wód powierzchniowych, podziemnych,
- poprawę jakości powietrza atmosferycznego,
- ochronę i wzrost różnorodności biologicznej i krajobrazowej,
- ograniczenie uciążliwości hałasu,
- wdrożenie nowoczesnego systemu wykorzystania i unieszkodliwiania odpadów,
- ograniczenie ilości odpadów trafiających na składowiska,
- działania w zakresie zamykania, rekultywacji/likwidacji lub modernizacji i budowy lokalnych składowisk odpadów komunalnych i przemysłowych,
- itp.

## 2 OPIS I CHARAKTERYSTYKA PROJEKTU LPR

### 2.1 Informacje podstawowe projektu

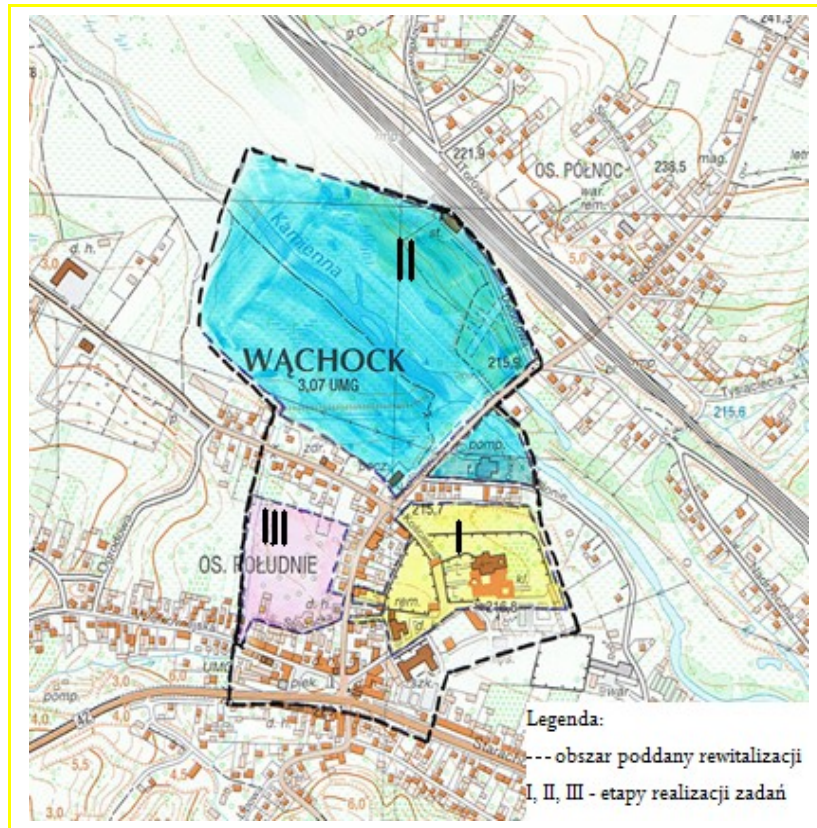
Lokalny Program Rewitalizacji dla miasta Wąchock został opracowany na lata 2007 – 2015 i stanowi podstawę do planowania i wprowadzenia działań przywracających terenom zdegradowanym utracone funkcje społeczno - gospodarcze. Ponadto stanowi ważny dokument strategiczny dla miasta i gminy, przy aplikowaniu o środki z UE, z „Regionalnego Programu Operacyjnego Województwa Świętokrzyskiego na lata 2007 – 2013”, działanie 6.2 „Rewitalizacja małych miast”.

LPR zakłada złożony i długotrwały proces przemian przestrzennych, społecznych i ekonomicznych w zaniedbanej części Wąchocka, określa konkretne działania mające na celu poprawę sytuacji na obszarze rewitalizowanym. Cały proces działań w ramach LPR przyczyni się do poprawy jakości życia mieszkańców (nie tylko miejscowości Wąchock, ale także całej gminy i regionu świętokrzyskiego), przywrócenia ładu przestrzennego, jak również do ożywienia gospodarczego i odbudowy więzi społecznych na obszarze poddanym rewitalizacji. W założeniu działania LPR mają zwiększyć atrakcyjność całego miasta, a podejmowane zadania promocyjne mają zwrócić uwagę potencjalnych inwestorów.

Głównym jego celem jest trwała przemiana części przestrzeni miasta Wąchock oraz rozwój gospodarczy i społeczny miejscowości. Proces ten ukierunkowany jest na rozwój lokalny poprzez wspieranie miejscowych inicjatyw z zakresu infrastruktury technicznej, przestrzennej, społecznej a także infrastruktury służącej rozwojowi gospodarczemu. Lokalny Program Rewitalizacji określa także szczegółowe cele i kierunki rewitalizacji, które realizowane będą za pomocą zaplanowanych działań, etapów i przedsięwzięć.

Obszar określony w Programie jako „obszar rewitalizacji” (obszar wsparcia) znajduje się w miejscowości Wąchock, która stanowi centrum gminy. Zaplanowane w ramach LPR działania, dotyczą trwałych zmian wizerunkowych i estetycznych przestrzeni miejskiej Wąchocka i obejmują obszary:

1. Terenu przed klasztorem o.o. Cystersów.
2. Terenów wykorzystywanych kiedyś rolniczo, zwanych „ogrodami”.
3. Terenu wokół zalewu i nad rzeką Kamienną.



**Rysunek 1. Mapa obszarów rewitalizowanych (opracowanie własne)**

W ramach LPR planuje się wykonanie następujących zadań:

1. Planowane działania przestrzenne (techniczno - materialne):

- Budowa kubaturowych obiektów infrastruktury społecznej (rozbudowa i przebudowa Miejsko - Gminnego Ośrodka Kultury wraz z zagospodarowaniem działki, budowa biurowca dla potrzeb poczty i policji, budowa budynku remizy OSP);
- Budowa obiektów infrastruktury turystycznej i rekreacyjnej (urządzenie terenów rekreacyjno-sportowych, budowa letniej kawiarni na terenach plażowych, remont podziemi klasztornych z przystosowaniem do funkcji usług gastronomicznych, budowa hali sportowej przy Gimnazjum);
- Rozbudowa sieci infrastruktury technicznej (remont ulic), modernizacja istniejących oraz budowa nowych ciągów komunikacyjnych;
- Działania estetyzujące otoczenia i podnoszące stopień ochrony ppoż. (remont i modernizacja funkcjonalna zabytkowego budynku po byłej aptece, przebudowa i rozbudowa pawilonu usługowego ze zmianą funkcji i sposobu

użytkowania, urządzenie miejsca pamięci narodowej wraz z budową tarasu widokowego);

- Budowa kubaturowych obiektów infrastruktury społecznej (budowa budynku dla potrzeb administracji – „Ratusz miejski – Urząd Miasta i Gminy”);
- Budowa obiektów komercyjnych (budowa pawilonów handlowo-usługowych, budowa biurowca na siedzibę banku, budowa dwóch budynków wielofunkcyjnych z lokalami handlowymi, usługowymi i biurowymi, aranżacja placu centralnego wraz z budową elementów „małej architektury”);
- Budowa obiektów infrastruktury turystycznej i rekreacyjnej (budowa centrum pielgrzymkowego „Dom Pielgrzyma”, budowa muszli koncertowej, zagospodarowanie terenów plażowych na północnym brzegu zalewu, odbudowa i przebudowa funkcjonalna budynku stacyjnego PKP na stację turystyczną, budowa stanicji wodniackiej wraz z konieczną infrastrukturą nabrzeżną);
- Odbudowa i adaptacja pod nowe funkcje obiektów zabytkowych (odbudowa i modernizacja funkcjonalna zabytkowego budynku bożnicy).

## 2. Planowane działania gospodarcze:

- Wspieranie przedsiębiorczości (m.in. dotacje na start, szkolenia, zmniejszenie podatków lokalnych dla nowych inwestorów, kursy, wyjazdy studyjne);
- Wspieranie rozwoju turystyki, sektora usług, bazy noclegowej jako priorytetowych dziedzin gospodarki lokalnej (inwestycje i dotacje, promocja, wspieranie budowy infrastruktury turystycznej).

## 3. Planowane działania społeczne:

- Wspieranie zadań mających przeciwdziałać wykluczeniu społecznemu, tworzenie równych szans (dofinansowanie programów profilaktycznych i tworzenia równych szans, kursy, szkolenia, wyjazdy itp.);
- Wspieranie działań dotyczących walki z patologiami społecznymi (dofinansowanie programów profilaktycznych, aktywna walka z patologiami);
- Wspieranie działań mających na celu aktywizację środowisk dziecięcych i młodzieżowych (dotacje dla organizacji pozarządowych i gminnych zajmujących się środowiskami dziecięcymi i młodzieżowymi).

## 2.2 Ogólna zawartość dokumentu LPR

Projekt Lokalnego Programu Rewitalizacji dla miasta Wąchock na lata 2007 – 2015 został zaktualizowany oraz poddany konsultacjom społecznym. Składa się z szeroko opisanego wstępu i podsumowania oraz dziesięciu głównych rozdziałów, w których to znajduje się szereg szczegółowych podrozdziałów. Natomiast ostatni rozdział stanowi załącznik, którym jest mapa miejscowości z naniesionymi obszarami poddanym rewitalizacji. Cały dokument liczy 91 stron. LPR został sporządzony przez Konsorcjum InicjatywaLokalna.pl, we współpracy z jednostkami Urzędu Miasta i Gminy w Wąchocku.

Dokument Programu otwiera **wstęp**, w którym znajdują się podstawowe informacje o procesie rewitalizacji i jego znaczeniu dla miejscowości Wąchock. Ponadto w rozdziale tym opisano wstępne informacje o projekcie, a mianowicie: zarys zakresu obszaru objętego projektem, jego strukturę, metodologię tworzenia LPR, czas i etapy działań, opis celu głównego i celów szczegółowych. Ponadto we wstępie opisano konsekwencje przyjęcia LPR dla miasta Wąchock i skutki jego wdrożenia w aspekcie planistyczno – projektowym i działań społecznych. W tym dziale przedstawiono również powiązania LPR ze zrównoważonym rozwojem regionu świętokrzyskiego.

W **rozdziale I** opisano charakterystykę obecnej sytuacji w centrum gminy, w tym historii miasta Wąchock, a w szczególności skupiono się na dokładnym opisie i analizie trzech głównych sektorów (zagospodarowanie przestrzenne, gospodarka, infrastruktura społeczna), w obrębie których planuje się działania w zakresie rewitalizacji. Ponadto każdą sferę zakończono identyfikacją głównych problemów na obszarze wsparcia, co umożliwiło ukierunkować działania w zakresie rewitalizacji. Również w rozdziale tym znajdują się dane statystyczne (z lat 2003 - 2007), porównawcze dla miasta i gminy Wąchock w stosunku do województwa świętokrzyskiego dotyczące wyżej wymienionych sektorów, przedstawione w postaci tabelarycznej. Ponadto przeprowadzono analizę SWOT, przedstawiając silne i słabe strony obszaru rewitalizowanego oraz zanalizowano szanse i zagrożenia, co pozwoliło ocenić konieczność wdrożenia projektu.

W **rozdziale II** przedstawiono powiązania Lokalnego Programu Rewitalizacji ze strategicznymi dokumentami dotyczącymi rozwoju przestrzenno - społeczno - gospodarczego regionu i miejscowości Wąchock. W postaci opisowej wypunktowano wspólne cele aby wskazać zgodność i komplementarność LPR z zapisami strategicznych

dokumentów. Ponadto pod postacią tabeli zaprezentowano dokumenty dotyczące polityk w różnych sektorach społeczno – gospodarczych oraz ich nawiązanie do LPR.

W **rozdziale III** wyszczególniono główne założenia i cele programu rewitalizacji ze wskazaniem podokresów realizacji zadań inwestycyjnych, a także kryteria wyboru, pilotażu i kolejność realizacji. W dziale tym opisano zasięg terytorialny rewitalizowanego obszaru (wyznaczenie granic) oraz uzasadnienie i komplementarność zadań w ramach poszczególnych obszarów. Ponadto opisano założenia programu funkcjonalnego każdego z wydzielonych podobszarów. W rozdziale tym zostały również określone w postaci tabelarycznej oczekiwane wskaźniki osiągnięć (produkty i rezultaty), które posłużą do analizy postępu realizacji LPR.

W **rozdziale IV** przedstawiono wytyczne w zakresie mieszkalnictwa, a mianowicie akty prawne dotyczące mieszkalnictwa.

**Rozdział V** przedstawia informacje odnośnie planowanych działań w latach 2007 – 2013 i w latach następnych z wyszczególnieniem trzech sektorów: przestrzennego, gospodarczego i społecznego. Określono tu rodzaj planowanego przedsięwzięcia i oczekiwane rezultaty, w zakresie etapu działania i jego czasu realizacji oraz ich nakłady brutto. Jak również wskazano instytucje i podmioty uczestniczące we wdrażaniu projektu. Ponadto w rozdziale tym opisano działania towarzyszące, o charakterze społecznym, proponowane w formule akcyjnej.

**Rozdział VI** przedstawia szczegółowy plan finansowy rewitalizacji z podziałem na zadania. W części tej został również oszacowany koszt poszczególnych zadań brutto, ze wskazaniem na źródło finansowania oraz harmonogram ich realizacji w latach.

W **rozdziale VII** opisano informacje odnośnie sposobu wdrażania Lokalnego Programu Rewitalizacji. W części tej wskazano, iż Zarządzającym Programem będzie Burmistrz Miasta i Gminy Wąchock, przy pomocy Instytucji Zarządzającej dla miasta Wąchock, która zostanie powołana stosownym Zarządzeniem Burmistrza, będzie to koordynator realizacji programu. Ponadto w rozdziale tym przedstawiono szczegółowy zakres zadań Instytucji zarządzającej.

W **VIII rozdziale** przedstawiono system monitorowania programu, jego oceny oraz komunikacji społecznej. W rozdziale tym wskazano iż, funkcję monitorowania realizacji Lokalnego Programu Rewitalizacji miasta Wąchock będzie pełnił Gminny Komitet Monitorujący (Monitorująco-Sterujący), pod przewodnictwem Burmistrza Miasta i Gminy. W tym rozdziale wskazano zadania jakie będzie pełnił Komitet. Ponadto opisano sposób

oceny LPR oraz promowania poszczególnych projektów i zadań programu, a także konsultacji społecznych i współpracy partnerskiej w ramach Programu.

W **rozdziale IX** przedstawiono syntezę oceny przewidywanego wpływu LPR na środowisko, w którym stwierdzono, że dla potrzeb oceny wpływu realizacji Lokalnego Programu Rewitalizacji miasta Wąchock na środowisko, została opracowana prognoza oddziaływania na środowisko projektu dokumentu.

**Rozdział X** stanowi załącznik, a mianowicie mapa miejscowości Wąchock z naniesionymi obszarami rewitalizacji.

### 2.3 Główne cele projektu Lokalnego Programu Rewitalizacji

Lokalny Program Rewitalizacji jest dokumentem operacyjnym realizującym zamierzenia Planu Rozwoju Lokalnego Gminy Wąchock do 2015 roku. Celem głównym Lokalnego Programu Rewitalizacji do osiągnięcia w perspektywie jest trwała przemiana części przestrzeni miasta Wąchock, która obejmuje działania kierunkowe:

- budowa infrastruktury społecznej na terenach rolniczo zdegradowanych i nieprzydatnych w nowoczesnej agrokulturze,
- odbudowa zabytkowych zasobów kultury materialnej,
- przywrócenie – na rewitalizowanym obszarze – walorów merkantylnych obiektom i terenom zdegradowanym funkcjonalnie i technicznie.

Projekt Programu zakłada realizację w/w celu głównego i zadań kierunkowych poprzez realizację następujących celów cząstkowych:

- 1) Stworzenie nowoczesnego centrum miejskiego, z pełną funkcją społeczno – merkantylną.
- 2) Zwiększenie podaży powierzchni użytkowych w obiektach infrastruktury społecznej, pod zagospodarowanie ich ofertą usług materialnych różnych branż.
- 3) Trwałe usytuowanie w przestrzeni miasta obiektów sektora turystycznego, z wpisaniem ich do oferty gminy, nakierowanej na zapotrzebowanie różnych grup konsumentów.
- 4) Stworzenie bazy lokalowej, terenowej i sprzętowej do organizacji imprez masowych w formule lokalnej oferty turystycznej.
- 5) Stworzenie kanonu i utrwalenie standardów estetyzujących przestrzeń prywatną i publiczną, jako nieodzowny element wizerunku miasta.



W analizowanym Programie główne zamierzenia podzielono na plany działań (strukturę tych planów zamieszczono w rozdziale IV). Realizacji powyższych celów służą właśnie te działania, wyszczególnione w trzech odrębnych sektorach:

- 1) W sektorze przestrzennym (techniczno – materialnym) zakłada się realizację działań w kierunku prac związanych z remontem obiektów użyteczności publicznej (biblioteka), kompleksowe zagospodarowanie przestrzeni publicznej, budowa elementów małej infrastruktury rekreacyjnej, budowa miejsc stanowiących miejsce rozrywki i integracji dla mieszkańców.
- 2) W sektorze gospodarczym zakłada się działania skierowane na wspieranie przedsiębiorczości (poprzez dotacje na start dla nowych firm, szkolenia, kursy, wyjazdy studyjne itp.) oraz rozwoju turystyki i sektora usług.
- 3) W sektorze społecznym zakłada się działania koncentrujące się na zapobieganiu patologiom i wykluczeniu społecznemu (przestępczości, marginalizacji, bezrobociu) oraz mające na celu wzrost poziomu integracji mieszkańców Wąchocka.

## 2.4 Powiązanie projektu LPR z innymi dokumentami

Lokalny Program Rewitalizacji nie jest jedynym opracowaniem, który dotyczy planowania strategicznego na obszarze gminy i miasta Wąchock. Tworzonych jest i istnieje wiele innych dokumentów dotyczących rozwoju, określających sposoby, które mają sprzyjać osiągnięciu tego celu. Komplementarność tych dokumentów z LPR ma podnieść efektywność planowanych działań. Lokalny Program Rewitalizacji dla miasta Wąchock jest zgodny z dokumentami strategicznymi wyższego rzędu (lokalnego i ponadlokalnego) i nawiązuje do następujących dokumentów:

1. Strategia Rozwoju Województwa Świętokrzyskiego do roku 2020 - jako cel generalny zakłada wzrost atrakcyjności województwa poprzez zintegrowany rozwój sfer społecznej, gospodarczej i przestrzennej.
2. Strategia Rozwoju Turystyki w Województwie Świętokrzyskim na lata 2006 - 2014 - zakłada rozwój sektora turystyki oraz obszarów z nią związanych.
3. Lokalna Strategia Rozwoju Stowarzyszenia „Lokalna Grupa Działania – Wokół Łysej Góry” – jako cel główny zakłada rozwój turystyki bazującej na walorach przyrodniczych i kulturowych Gór Świętokrzyskich.
4. Plan Rozwoju Lokalnego Miasta Wąchock – który zakłada rozwój miejscowości w kierunku zadań w zakresie infrastruktury technicznej, rekreacyjnej, poprawy warunków życia mieszkańców.
5. Plan Odnowy Miejscowości Wąchock – jako cel zakłada poprawę stanu infrastruktury technicznej warunkującej standard życia mieszkańców.
6. Strategia Rozwoju Gospodarczego Powiatu Starachowickiego – jest komplementarny z LPR i nawiązuje do rozwoju lokalnej przedsiębiorczości oraz poprawy stanu infrastruktury i dostępności komunikacyjnej powiatu.

LPR jest szczegółowo powiązany z działaniami opisanymi w wyżej wymienionych dokumentach. Spójności te czytelnie ujawnia rozdział II projektu LPR.

### **3 CHARAKTERYSTYKA I OCENA OBECNEGO STANU ŚRODOWISKA NA TERENIE OBJĘTYM LPR**

#### **3.1 Analiza i ocena aktualnego stanu środowiska oraz problemy jego ochrony istotne z punktu widzenia realizacji projektu z uwzględnieniem obszarów podlegających ochronie**

W przedmiotowej Prognozie scharakteryzowano wybrane zagadnienia dotyczące stanu środowiska, mające potencjalny wpływ na obszary wsparcia i kluczowe projekty zapisane w LPR. Duży nacisk położono w szczególności na problemy i zagrożenia środowiska przyrodniczego, kulturowego i zdrowia ludzi. W niniejszym opracowaniu przedstawiono krótką ocenę stanu poszczególnych komponentów środowiska przyrodniczego miasta Wąchock, w celu pełniejszego przybliżenia problematyki środowiskowej.

##### **3.1.1 Krajobraz i formy ochrony przyrody**

Miasto i gmina Wąchock położone są w północno - wschodniej części województwa świętokrzyskiego, na północnych obrzeżach Gór Świętokrzyskich, na Przedgórzu Iłżeckim i leżą w zachodniej części Powiatu Starachowice. Przez miasto przepływa rzeka Kamienna. Teren ten jest otoczony przez rozległe kompleksy leśne - masyw Puszczy Świętokrzyskiej ze Wzgórzami Suchedniowskimi, Lasy Siekierzyńskie, Sieradowicki Park Krajobrazowy i Lasy Iłżeckie. Obszary leśne zajmują 64,3 % ogólnej powierzchni gminy, przy czym rozkład zalesienia nie jest równomierny.

Obszar poddany do rewitalizacji stanowi centrum miejscowości Wąchock. Teren na którym planowana jest realizacja zadań zawartych w LPR należy do obszarów o charakterze miejskim, ze zwartą zabudową mieszkaniową. Miasto charakteryzuje się typową zabudową siedliskową, lokowaną wzdłuż ulic, bez szczególnej dbałości o ład przestrzenny i estetykę otoczenia. Stanowią ją przede wszystkim stare niskie kamienice i domy jednorodzinne oraz budynki użyteczności publicznej. Stan techniczny budynków jest średni, wymagający ingerencji modernizacyjno-remontowych, a w sektorze budynków gospodarczych – również wyburzeń.

Obszar miasta i gminy Wąchock należy do terenów chronionych, do których należą:

- Sieradowicki Park Krajobrazowy i jego otulina, który obszarem swym (wraz z otuliną) obejmuje 74,3% powierzchni ogólnej gminy. W obrębie parku i jego

otuliny obowiązuje „Plan ochrony parków krajobrazowych Gór Świętokrzyskich”;

- Obszar Chronionego Krajobrazu obejmujący otulinę Sieradowickiego Parku Krajobrazowego,
- Obszar Chronionego Krajobrazu Doliny Kamiennej,
- Rezerwat przyrody "Wykus" położony w kompleksie leśnym gminy Wąchock i gminy Bodzentyn.

Ponadto gmina częściowo znajduje się w obrębie obszarów siedliskowych z listy „schadow list” proponowanych do wpisania jako obszary Natura 2000 – Ostoja Sieradowickiej (PLH26\_23). Jednakże sama inwestycja leży poza tym obszarami.

Przedsięwzięcie będzie realizowane poza w/w obszarem oraz poza Specjalnymi Obszarami Ochrony (SOO), wyznaczonymi na podstawie Dyrektywy Siedliskowej (Dyrektywa z dnia 21 maja 1992 r. nr 92/43/EWG o ochronie naturalnych siedlisk oraz dziko żyjącej fauny i flory) oraz Obszarami Specjalnej Ochrony (OSO), dla których podstawę prawną stanowi Dyrektywa Ptasia (Dyrektywa z dnia 2 kwietnia 1979 r. nr 79/409/EWG o ochronie dziko żyjących ptaków), wchodzącymi w skład sieci obszarów Natura 2000.

Na obszarze gminy Wąchock znajduje się 13 pomników przyrody. 4 z nich stanowią pomniki przyrody nieożywionej:

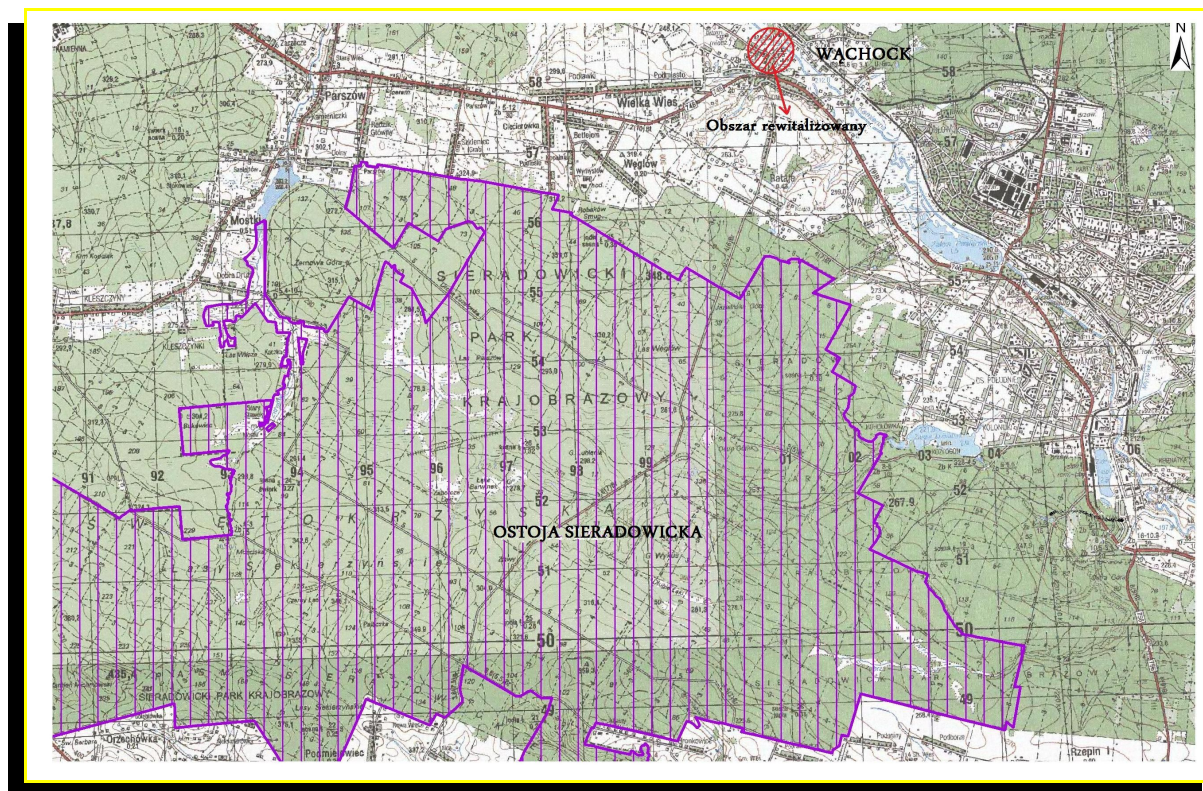
- skałka „Cygańska Kapa” – oznaczony w rejestrze Wojewódzkiego Konserwatora Przyrody Nr 242,
- skałka „Biały Kamień” - oznaczony w rejestrze Wojewódzkiego Konserwatora Przyrody Nr 241,
- profil geologiczny - oznaczony w rejestrze Wojewódzkiego Konserwatora Przyrody Nr 243. Jest to profil neoplejstocenijskich osadów glacialnych, interglacialnych i peryglacialnych odsłonięty w ścianie wąwozu wyerodowanego w utworach lessowych. Położony w otulinie.
- odsłonięcie geologiczne - oznaczony w rejestrze Wojewódzkiego Konserwatora Przyrody Nr 244. Jest to stary kamieniołom stokowy o wymiarach: długość - ok. 0,90 m., szerokość - ok. 0,70 m., wysokość ściany - do 8 m., z odsłonięciami jasnoszarych piaskowców dolnej jury. Położony w otulinie.

Pozostałe to pomniki przyrody ożywionej (drzewa bądź grupy drzew). W samej miejscowości Wąchock znajdują się dwa z nich, a mianowicie profil i odsłonięcie geologiczne. Ponadto na terenie miasta znajdują się:

- stanowisko dokumentacyjne - nieczynny kamieniołom piaskowców dolno - triasowych w Wąchocku ul. Sandomierska - oznaczony Nr 9 w rejestrze Wojewódzkiego Konserwatora Przyrody,
- użytki ekologiczne - wąwóz lessowy „Roclaw” – oznaczony Nr 5 w rejestrze Wojewódzkiego Konserwatora Przyrody.

Miasto i Gmina Wąchock wchodzi w skład dwóch obszarów chronionego krajobrazu (Obszar Chronionego Krajobrazu Doliny Kamiennej, Sieradowicki Obszar Chronionego Krajobrazu obejmujący otulinę Sieradowickiego Parku Krajobrazowego).

**Rysunek 2. Mapa lokalizacyjna miejscowości Wąchock i obszarów rewitalizowanych w stosunku do planowanych obszarów Natura 2000 (opracowanie własne na podstawie [http://natura2000.mos.gov.pl/natura2000/pl/dokumenty/n5/mapy/ostoja\\_sieradowicka.jpg](http://natura2000.mos.gov.pl/natura2000/pl/dokumenty/n5/mapy/ostoja_sieradowicka.jpg))**



**Rysunek 3. Mapa lokalizacyjna miejscowości Wąchock w stosunku Sieradowickiego Parku Krajobrazowego (opracowanie własne)**



Wdrażanie zadań Programu powinno być tak zaplanowane i należy postępować tak, aby nie stanowić zagrożenia dla krajobrazu. Główne zagrożenia dla krajobrazu stanowią:

- zagospodarowywanie terenów w otoczeniu otuliny parku oraz w otoczeniu obszarów chronionych może powodować dysharmonię krajobrazu,
- zmiana sposobu użytkowania ziemi polegająca na zmniejszaniu się terenów zielonych,
- ewentualny rozwój przemysłu,
- akty wandalizmu na terenach zielonych.

### 3.1.2 Klimat

Według podziału na regiony klimatyczne, miasto i gmina Wąchock położone są w regionie śląsko - małopolskim, w krainie Gór Świętokrzyskich.

Dane pomiarowe dla tego regionu przedstawiają się następująco:

- średnia temp. najzimniejszego miesiąca (styczeń - 3,5°C ),
- średnia temp. najcieplejszego miesiąca (lipiec + 17,5°C),

- średnia roczna ilość opadów – 650 mm (przewaga opadów w półroczu letnim, maksymalne opady przypadają na miesiąc lipiec, a minimalne na luty),
- wilgotność względna w ciągu roku wynosi 81%.

Klimat regionu Wąchocka jest typowym klimatem, przejściowym o cechach kontynentalnych.

Miasto i gmina Wąchock położone są w sąsiedztwie gmin (Starachowice i Skarżysko – Kamienna) posiadających na swoim terenie duże układy przemysłowe, będące potencjalnymi źródłami zanieczyszczeń. W samym mieście i gminie Wąchock nie ma dużych zakładów przemysłowych, dominują małe i średnie. Natomiast pod względem komunikacyjnym można zaliczyć Wąchock do miejscowości ze średnio intensywnym układem komunikacyjnym, największym źródłem zanieczyszczeń pod tym względem jest droga krajowa nr 42. W związku z powyższym na samym omawianym obszarze nie występują emisje mogące znacznie zmienić charakter klimatu, bądź go pogorszyć. Jednakże sąsiedztwo tak wysoce uprzemysłowionych miejscowości może pośrednio przyczynić się do zmiany klimatu lokalnego.

W związku z powyższym, planowane działania w zakresie LPR należy tak projektować i wykonać, aby nie powodować znacznych emisji oraz nie pogarszać aktualnie panującego klimatu.

Główne zagrożenia dla środowiska klimatycznego stanowią:

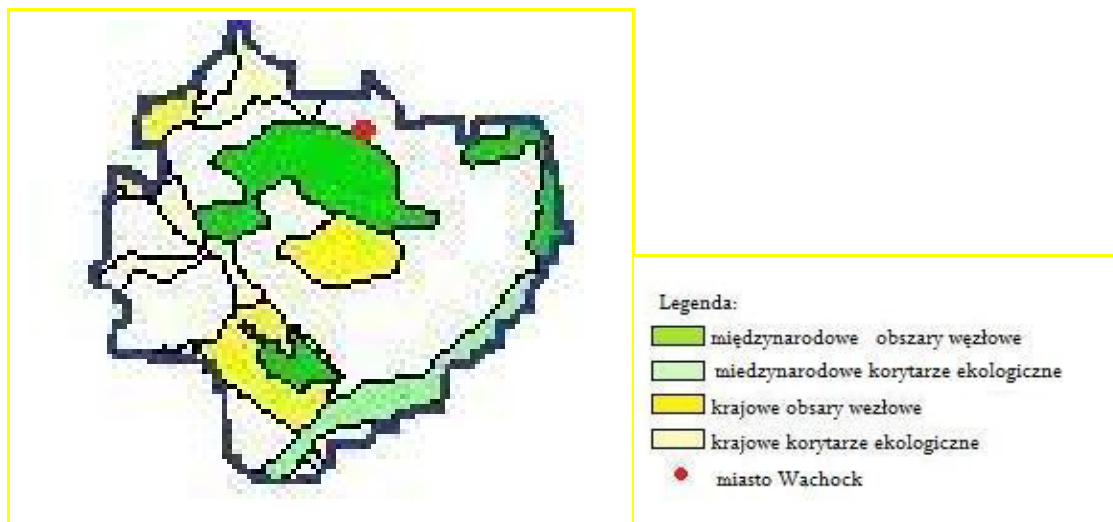
- sezonowe emisje do atmosfery (głównie w porze grzewczej) pochodzące ze spalania węgla w lokalnych kotłowniach i paleniskach indywidualnych
- wzrost natężenia ruchu - zwiększenie ilości wydobywających się spalin,
- emisje z dużych zakładów przemysłowych z sąsiednich gmin.

### **3.1.3 Środowisko wodne**

#### Wody powierzchniowe

Miasto i Gmina Wąchock w całości znajduje się w obrębie działu wodnego II rzędu zlewni rzeki Kamiennej, będącej lewobrzeżnym dopływem Wisły. Obszar ten administracyjnie należy do Regionu Wodnego Środkowej Wisły. Dolina rzeki Kamiennej stanowi korytarz ekologiczny (Sieć ECONET o znaczeniu międzynarodowym). Ponadto lokalnym korytarzem ekologicznym jest dolina rzeki Żarnówki.

**Rysunek 4. Miasto Wąchock na tle Ekologicznej Sieci ECONET województwa świętokrzyskiego (opracowanie własne)**



Według monitoringu prowadzonego przez Wojewódzki Inspektorat Ochrony Środowiska w Kielcach pod koniec 2007 roku rzeka Kamienna na odcinku Miasta Wąchock zalicza się do III klasy czystości (wody zadowalającej jakości). W związku z tym spełnia wymagania dla wód powierzchniowych wykorzystywanych do spożycia po typowym uzdatnieniu fizycznym i chemicznym oraz wykazuje umiarkowany wpływ oddziaływań antropogenicznych. Natomiast niedaleko poniżej odcinka od ujścia do zbiornika Brody rzeka Kamienna zalicza się do IV klasy czystości (wody niezadowalającej jakości). W związku z tym wody na tym odcinku rzeki spełniają wymagania dla wód powierzchniowych wykorzystywanych do spożycia ale po wysokosprawnym uzdatnieniu fizycznym i chemicznym, ponadto wody te wykazują zmiany ilościowe i jakościowe w populacjach biologicznych na skutek oddziaływań antropogenicznych.

Docelowo planuje się dla tej rzeki I klasę czystości.

#### Wody podziemne

W podziale na jednostki hydrogeologiczne miasto i gmina Wąchock mieści się w subregionie świętokrzyskim regionu środkowopolskiego. W obrębie miasta i gminy występuje strefa Użytkowych Zbiorników Wód Podziemnych (UZWP) związanych z dolno – triasowymi i dolno – jurajskimi piaskowcami.

Na terenie miasta i gminy Wąchock ujęcia wód podziemnych znajdują się w: Ratajach o wydajności 93 m<sup>3</sup>/h, Wielkiej Wsi o wydajności 84 m<sup>3</sup>/h. Ujęcia te posiadają jedynie strefy ochrony bezpośredniej, nie posiadają stacji uzdatniania wody.



Na terenie miasta i gminy Wąchock znajduje się punkt kontrolno – pomiarowy sieci regionalnego monitoringu jakości wód podziemnych, w Wielkiej Wsi. Według monitoringu prowadzonego przez Wojewódzki Inspektorat Ochrony Środowiska w Kielcach woda podziemna w tym ujęciu zaliczana jest do III klasy czystości. W związku z tym zaliczają się do wód zadowalającej jakości, w których wartości elementów fizykochemicznych są podwyższone w wyniku naturalnych procesów zachodzących w wodach podziemnych lub słabego wpływu działalności człowieka. W wodzie tej występują tylko przekroczenia pH.

Na terenie miasta Wąchock znajduje się jeden zbiornik wodny, zlokalizowany na rzece Kamiennej. Pełni on funkcję retencyjno – rekreacyjną, jak również przeciwpowodziową. Zbiornik ten został oddany do użytku w listopadzie 2008 roku. Powierzchnia swą zajmuje 18,76 ha, a jego objętość wynosi 319 tys. m<sup>3</sup>. Poza tym zbiornikiem na terenie miasta i gminy Wąchock brak jest większych zbiorników wodnych. Miejscowo występują tylko niewielkie prywatne stawy bądź oczka wodne.

Na stan czystości wód powierzchniowych i podziemnych w istotny sposób wpływa stopień skanalizowania oraz skuteczność oczyszczania ścieków odprowadzanych z oczyszczalni do wód powierzchniowych. Obecnie miasto i gmina Wąchock korzysta z mechaniczno – biologicznej oczyszczalni ścieków w Starachowicach, o przepustowości  $Q_{sr}=15000$  m<sup>3</sup>/d. Miasto i gmina skanalizowana jest w 56%, do kanalizacji podłączonych jest 1339 budynków, a łączna długość sieci sanitarnej wynosi 55,6 km. Natomiast do wodociągu podłączonych jest 1875 gospodarstw, a stopień zwodociągowania wynosi 77%.

Główne zagrożenia dla czystości wód stanowią:

- brak wystarczająco uporządkowanej i rozwiniętej gospodarki wodno – ściekowej,
- zanieczyszczenia wód powierzchniowych i podziemnych ściekami,
- infiltrujące wody opadowe i roztopowe z terenów rolniczych, przemysłowych i komunikacyjnych,
- odcieki ze składowiska odpadów w Marcinkowie.

### 3.1.4 Powierzchnia ziemi

Miasto i gmina Wąchock obejmuje obszar 8182 ha, z czego użytki rolne stanowią 2492 ha (co zawiera 30,4% ogólnej powierzchni gminy), grunty leśne oraz zadrzewione i zakrzewione – 5340 ha, grunty zabudowane i zurbanizowane - 223 ha, grunty pod wodami - 34 ha, nieużytki - 75 ha, tereny różne – 16 ha, użytki ekologiczne – 3 ha.

Na terenie miasta i gminy Wąchock wyróżnia się dwa obszary:

- obszar doliny rzeki Kamiennej, gdzie przeważają gleby napływowe typu mady, gleby hydrogeniczne: mułowo - torfowe, torfowo – mułowe, gleby torfowisk niskich i gleby murszowa te;
- obszar denudacyjny, na którym występują gleby brunatne kwaśne oraz gleby bielcowe.

Na omawianym terenie przeważają gleby słabej jakości, głównie od IV do VI klasy, kwalifikujące się do upraw zbóż i ziemniaków.

**Tabela 1. Bonitacja gleb na terenie miasta i gminy Wąchock**

Grunty orne			Użytki zielone		
Klasa bonitacyjna	Powierzchnia [ha]	Udział [ % ]	Klasa bonitacyjna	Powierzchnia [ha]	Udział [ % ]
IIIa	67,67	7,50	III	11,93	1,30
IIIb	32,25	3,60	IV	78,04	8,70
IVa	121,86	13,60	V	118,21	13,20
IVb	112,10	12,50	VI	89,27	10,00
V	184,93	20,60			
VI	82,33	9,20			
<b>Razem</b>	<b>601,14</b>	<b>66,90</b>	<b>Razem</b>	<b>297,45</b>	<b>33,10</b>

Źródło: Urząd Miasta i Gminy Wąchock

Z badań prowadzonych przez WIOŚ Kielce wynika że gleby na terenie miasta i gminy Wąchock posiadają niski zawartość substancji zanieczyszczających, stwierdzono miejscami podwyższona zawartość miedzi i III stopień zanieczyszczenia węglowodorami aromatycznymi. Ponad połowa gleb zaliczana jest do ziem bardzo kwaśnych.

Odpady komunalne z terenu miasta Wąchock gromadzone są przez właścicieli nieruchomości w pojemnikach indywidualnych. Podmioty świadczące usługi w zakresie odbierania odpadów komunalnych od właścicieli nieruchomości przekazują zebrane odpady do miejsc odzysku i unieszkodliwiania zlokalizowanych poza terenem gminy, tj.: Zakład Segregacji i Odzysku Odpadów PWNS „ALMAX” w Skarżysku-Kamiennej, Zakład Unieszkodliwiania Odpadów „Janik” gm. Kunów - wskazany w Planie Gospodarki Odpadami

dla Województwa Świętokrzyskiego dla powiatu starachowickiego jako regionalne składowisko odpadów. Zagadnienia związane z gospodarką odpadami szeroko przedstawiono w Planie Gospodarki Odpadami dla gminy Wąchock.

Głównymi zagrożeniami dla powierzchni ziemi są:

- postępująca degradacja terenów,
- zanieczyszczenia gleb pochodzenia komunikacyjnego,
- infiltracja substancji zanieczyszczających pochodzenia rolniczego i przemysłowego,
- „dzikie wysypiska” i wiążące się z tym emisje do gruntów.

### **3.1.5 Powietrze atmosferyczne**

Głównym źródłem zanieczyszczenia powietrza są emisje do atmosfery pochodzenia przemysłowego, ciepłowniczego i komunikacyjnego.

Miejscowość Wąchock zalicza się do obszarów małomiejskich, gdzie brak jest bardzo dużych układów przemysłowych, dominują małe i średnie zakłady, a emisje z nich są niewielkie. Głównymi źródłami zanieczyszczeń na omawianym terenie są:

- energetyczne (kotłownie lokalne i paleniska domowe);
- przemysłowe (Huta Szkła „Edyta” w Parszowie, Odlewnia Żeliwa w Parszowie, Stacja paliw „Kazpol” w Parszowie, Wytwórnia Mas Bitumicznych „Budromost” w Wąchocku);
- komunikacyjne (droga krajowa nr 42 – 11, 265 km, drogi powiatowe - 23,595 km, drogi gminne - 39,269 km);
- emisja niezorganizowana (składowisko odpadów w Marcinkowie, składowiska materiałów opałowych, budowlanych),
- zanieczyszczenia napływające z nad sąsiednich gmin: Starachowic i Skarżysko -Kamienna.

Instytucje zarządzane przez Gminę do ogrzewania wykorzystują gaz ziemny.

Ze względu na różny kierunek wiatrów, na stan czystości powietrza w gminie wpływ mają zanieczyszczenia pochodzące ze źródeł położonych wokół aglomeracji starachowickiej i skarżyskiej, gdzie występują duże zakłady przemysłowe .

Powyższe źródła zanieczyszczeń nie wytwarzają jednak, aż takich emisji aby znacznie pogorszyć jakość powietrza, co potwierdzają badania WIOŚ, w których Wąchock zalicza się

do strefy ostrowiecko-starachowickiej (kod strefy PL.26.03.z.05), który pod względem czystości powietrza należy do klasy A, a jakość powietrza oceniono jako bardzo dobrą.

Największe zagrożenie dla czystości powietrza stanowią:

- wzrost emisji pochodzących z domów jednorodzinnych,
- wzrost natężenia ruchu pojazdów,
- ewentualny rozwój przemysłu,
- emisje przemysłowe z gmin sąsiednich.

### **3.1.6 Hałas i promieniowanie elektromagnetyczne**

Głównymi źródłami hałasu są: przemysł (urządzenia i instalacje przemysłowe) oraz ruch komunikacyjny i kolejowy.

Na terenie miasta i gminy Wąchock nie ma żadnych większych zakładów przemysłowych, które swoją technologią powodują duże natężenie hałasu. Jedynym źródłem hałasu na terenach objętych rewitalizacją jest hałas pochodzenia komunikacyjnego (związany z ruchem pojazdów na drodze krajowej nr 42, drogach powiatowych i gminnych), a także kolejowego. W całej Polsce hałas kolejowy kształtuje się na jednakowym poziomie. W porze nocnej hałas pochodzący od linii kolejowej może przekraczać dopuszczalną wartość 50 dB w odległości do około 80 m od osi torów. Natomiast badania prowadzone przez WIOŚ Kielce prowadzone dla drogi krajowej nr 42 wykazały, że hałas komunikacyjny nie przekracza wartości progowych. Przekroczenia norm mogą być nieznacznie tylko na odcinkach bardziej ruchliwych i w tzw. „godzinach szczytu”.

Obecnie można zauważyć, że narasta poziom natężenia ruchu komunikacyjnego na drogach. Związany jest on z postępem technicznym, rozwojem motoryzacji i lepszym standardem życia ludzi. W związku z czym, w miarę upływającego czasu będzie można zauważyć zwiększającą się ilość pojazdów na drogach, co w konsekwencji może przyczynić się do wzrostu natężenia hałasu.

Głównymi zagrożeniami dla środowiska związanymi z hałasem jest:

- postęp techniczny,
- wzrost ilości pojazdów na drodze,
- wzrost natężenia ruchu.

Na terenie gminy Wąchock głównym źródłem promieniowania elektromagnetycznego są: linie energetyczne 110 kV, linia energetyczna 200 kV, stacja bazowa telefonii komórkowej.

W 2008 roku WIOŚ Kielce przeprowadził badania monitoringowe i kontrolne pomiarów poziomów PEM w środowisku, wybranych obiektów (stacje bazowe telefonii komórkowej oraz stacje radiowe i telewizyjne) na terenie województwa świętokrzyskiego, w miejscowych o wysokiej gęstości zaludnienia. Wyniki pomiarów wskazały, że zakres wielkości fizycznej charakteryzującej promieniowanie elektromagnetyczne wahało się w granicach 0,65 – 0,89 V/m. Na podstawie tych wyników stwierdzono, iż w województwie świętokrzyskim nie ma terenów gdzie występują przekroczenia poziomów PEM w środowisku.

W związku z powyższym można stwierdzić, iż na terenie gminy Wąchock nie stwierdzono występowania szkodliwych pól elektromagnetycznych.

### **3.1.7 Ludność**

Gminę Wąchock zamieszkuje 7148 mieszkańców w tym 3684 kobiet i 3466 mężczyzn (dane Urzędu Miasta i Gminy z marca 2009 r.). W gminie panuje dość niski stopień bezrobocia, 428 osób pozostaje bez pracy (8% całego powiatu), z czego 241 stanowią kobiety, ludności w wieku produkcyjnym (272), a 110 osób nie posiada prawa do zasiłku. Najliczniejszą grupę bezrobotnych stanowią osoby w wieku produkcyjnym (18 - 44 lat). Dane Powiatowego Urzędu Pracy w Starachowicach pokazują, że liczba osób bezrobotnych w stosunku do lat wcześniejszych zmalała.

Brak jest znaczących zagrożeń dla ludności w związku z realizacją projektu LPR.

### **3.1.8 Zasoby naturalne i zabytki**

Na terenie miasta i gminy udokumentowano złoża kamieni drogowych i budowlanych (piaskowców), glin ceramicznych do produkcji wyrobów kamionkowych, surowców ilastych ceramiki budowlanej i kruszyw naturalnych (piasków). Eksploatacja kopalin na niewielką skalę ma niewielki wpływ na środowisko, gdyż obejmuje niewielkie obszary i skala przekształceń terenu jest nieznaczna.

Brak jest zagrożeń dla zasobów naturalnych w związku z realizacją LPR.

W miejscowości Wąchock znajdują się następujące obiekty zabytkowe wpisane przez Wojewódzkiego Konserwatora Zabytków do rejestru zabytków:

1. Zespół urbanistyczny - śródmieście, nr rej.: 342 z 04.12.1956 r.,
2. Zespół klasztorny cystersów, nr rej.: 154 z 23.06.1967 r.,
  - Kościół, ob. par. p.w. św. Floriana, nr rej.: 178 z 24.10.1931 r.,
  - Klasztor, nr rej.: 178 z 24.10.1931 r.
  - Budynek bramny I,
  - Budynek bramny II,
3. Kapliczka p.w. św. Jana Nepomucena, ul. Starachowicka 124, nr rej.: 189 z 19.01.1973 r.,
4. Kaplica p.w. św. Rocha, nr rej.: 187 z 19.01.1973 r.,
5. Cmentarz par., ul. Cmentarna, nr rej.: 1174 z 19.05.1993 r.,
6. Cmentarz żydowski, nr rej.: 1058 z 20.06.1990 r.,
7. Dom, ul. Starachowicka 43, nr rej.: 834 z 09.10.1973 r.,
8. Zespół fabryczny przy ul. Kolejowej, nr rej.: 177 z 08.05.1971 r.,
  - Dom zarządu (tzw. pałac Schoenberga),
  - Budynki fabryczne, nr rej.: 345 z 04.12.1956 r.,
  - Urządzenia wodne z tama i przepustami.

Główne zagrożenia dla zabytków:

- postępująca degradacja,
- akty wandalizmu.

### **Problemy ochrony środowiska istotne z punktu widzenia realizacji LPR, w szczególności dotyczące obszarów podlegających ochronie**

W powyższych podrozdziałach opisano aktualny stan środowiska oraz jego główne zagrożenia dla poszczególnych aspektów środowiska. Spośród wyżej opisanych problemów ochrony środowiska istniejących na terenie objętym analizą nie można jednoznacznie zdefiniować tych, które określa się mianem istotnych z punktu widzenia realizacji ustaleń LPR. W związku z tym, że założenia Programu mają na celu poprawę estetyczną, wizualną i kształtowanie ładu przestrzennego miejscowości Wąchock, nie przyczynią się do znacznych zmian w środowisku. Zadania te uwzględniają zachowanie równowagi przyrodniczej, minimalizację wytwarzania odpadów i zanieczyszczeń oraz poprawę jakości środowiska.

### **3.2 Ocena stanu środowiska na obszarach objętych przewidywanym znaczącym oddziaływaniem**

Obszar dla, którego planuje się rewitalizację swoim zasięgiem obejmuje tereny miejscowości Wąchock, a mianowicie teren przed klasztorem o.o. Cystersów, terenów wykorzystywanych kiedyś rolniczo, zwanych „ogrodami”, terenu wokół zalewu i nad rzeką Kamienną.

W LPR za najważniejsze plany działań miejscowości do roku 2015 przyjęto plan działań przestrzennych, gospodarczych, społecznych. Obszar rewitalizowany wykazuje duży poziom degradacji – dawno nie były prowadzone na nim żadne prace remontowe, w związku z czym istnieje duża potrzeba rewitalizacji.

Analizując opisany w powyższych podrozdziałach aktualny stan poszczególnych komponentów środowiska, można stwierdzić, że:

- przekroczenie norm jakości wystąpiło w stanie czystości rzeki Kamiennej – część rzeki zaliczana jest do IV klasy czystości (nie zadowalająca), a pozostała do III klasy,
- stan czystości wód podziemnych jest zadowalający III klasa, jednakże wystąpiły przekroczenia normy pH,
- stan jakości powietrza jest bardzo dobry,
- hałas mieści się w normie, jednakże w godzinach szczytu możliwe jest występowanie przekroczeń,
- gleby na większości obszaru gminy są bardzo kwaśne, stwierdzono przekroczenia występowania węglowodorów aromatycznych, a także miejscami podwyższony zawartość miedzi w glebie,
- promieniowanie elektromagnetyczne mieści się w normie, nie stwierdzono przekroczeń.

Ponadto problem może stanowić użytkowanie terenów wolnych, jako „dzikich wysypisk” śmieci.

### **3.3 Potencjalne zmiany stanu środowiska w przypadku braku realizacji celów zawartych w projekcie LPR**

Celem głównym Lokalnego Programu Rewitalizacji jest trwała przemiana części przestrzeni miasta Wąchock. Wszystkie działania nakierunkowane są na rozwój:

- infrastrukturalno – przestrzenny, którego oczekiwanymi rezultatami będą: remont obiektów użyteczności publicznej (miejsko-gminny ośrodek kultury), kompleksowe zagospodarowanie przestrzeni publicznej, budowa elementów małej infrastruktury rekreacyjnej, budowa miejsc stanowiących miejsce rozrywki i integracji dla mieszkańców;
- gospodarczy, którego oczekiwanymi rezultatami będą: powstawanie nowych firm, zmniejszenie bezrobocia, pozyskanie inwestorów dla miejscowości, zwiększenie przychodów do budżetu gminy, podniesienie poziomu życia mieszkańców;
- społeczny, którego oczekiwanymi rezultatami będą: likwidacja grup wykluczonych społecznie, wyrównanie szans rozwojowych różnych grup społecznych, zmniejszenie poziomu występujących w Wąchocku patologii społecznych, aktywizacja środowisk dziecięcych i młodzieżowych.

Większość działań zaproponowanych do realizacji w ramach LPR ma z założenia, na celu poprawę stanu środowiska oraz jakości życia mieszkańców na terenie miejscowości Wąchock. Prawidłowo realizowany rozwój gospodarczy, przestrzenny i społeczny miasta musi uwzględniać ochronę istniejącego ekosystemu oraz eliminować wszystkie zagrożenia mogące zakłócić jego funkcjonowanie.

Realizacja zadań LPR w sektorze infrastrukturalno – przestrzennym ma na celu poprawę wizerunku i estetyki miasta, trwałą przemianę przestrzeni oraz rewitalizację obiektów na cele turystyczne, co przyczyni się do wzrostu atrakcyjności turystycznej. Natomiast brak jego realizacji spowoduje pogorszenie atrakcyjności miejscowości, ciągły wzrost degradacji budynków i obiektów zabytkowych, bądź zatrzymanie się w najlepszym przypadku na aktualnym poziomie. Planowane zadania do realizacji w ramach LPR przyczynią się do wzrostu poczucia bezpieczeństwa mieszkańców, między innymi przez montaż nowego oświetlenia oraz monitoring. Zaniechanie tych działań może spowodować spadek poczucia bezpieczeństwa lokalnej społeczności. Remont dróg, budowa nowych dróg i parkingów przyczyni się do zmniejszenia zatorów komunikacyjnych i upłynnienia ruchu na drogach, efektem czego będzie mniejsza emisja spalin do powietrza i gleb. Zaniechanie tego działania przyczyniło by się do powstawania większych „korków” na drogach,



niezadowolenia społeczności i wzrostu emisji spalin, co spowodować może pogorszenie się aktualnego stanu środowiska. Na terenach rewitalizowanych planuje się zagospodarowanie zieleni poprzez urządzenie trawników i nasadzenie roślin, co korzystnie wpłynie na różnorodność biologiczną.

Zaniechanie realizacji działań nakierowanych na rozwój gospodarczy może spowodować pogorszenie się sytuacji gospodarczej w Wąchocku a mianowicie zmniejszenie się atrakcyjności miejscowości dla inwestorów i brak powstawania nowych firm, czego konsekwencją będzie wzrost i tak wysokiego już stopnia bezrobocia, a co z kolei przyczyni się do pogorszenia jakości życia mieszkańców. Brak potencjalnych inwestorów i zmniejszenie ilości powstawania firm sprawi, że przychody Miasta i Gminy będą się sukcesywnie zmniejszać, a w dalszej konsekwencji może spowodować brak pieniędzy na inwestycje.

Brak realizacji działań w sektorze społecznym może przyczynić się do dalszego pogłębiania się różnic i podziałów społeczności, wzrostu poziomu patologii społecznych (akty wandalizmu, dewastacja terenów, zaśmiecanie). Zaniechanie realizacji zaproponowanych działań odnoszących się bezpośrednio do ludności może doprowadzić do ogólnego pogorszenia się stanu środowiska przyrodniczego. Bowiem wśród społeczeństw uboższych, gorzej wykształconych powszechnie akceptowane są postawy antyekologiczne, a brak perspektyw na polepszenie lub zmianę sytuacji będzie tylko pogłębiał patologiczne zachowania.

Zrównoważony rozwój społeczno - gospodarczy miejscowości Wąchock gwarantuje jego mieszkańcom poprawę warunków życia i zwiększenia ich aktywności. Taki rozwój będzie możliwy przy realizacji zadań planowanych w LPR, natomiast zaniechanie realizacji programu spowoduje jego zachwianie.

Analiza powyższych skutków braku realizacji Programu prowadzi do wniosku, iż nie zrealizowanie dokumentu może mieć jedynie skutki negatywne. Działania przewidziane do realizacji ukierunkowane są na rozwój trzech wyżej wymienionych sektorów, które ściśle są ze sobą powiązane i komplementarne, zaniechanie realizacji jednego z nich może w konsekwencji zachwiać realizację pozostałych zadań i zrównoważony rozwój miejscowości Wąchock.

Podsumowując należy stwierdzić, że korzystnym z punktu widzenia środowiska przyrodniczego i zdrowia ludzi jest wariant doprowadzenia do realizacji celów zapisanych w LPR. Realizacja celów Programu doprowadzi do ogólnej poprawy stanu środowiska

przyrodniczego, zdrowia i jakości życia mieszkańców Wąchocka, w związku z czym jest ona konieczna.

## **4 CHARAKTERYSTYKA I OCENA PRZEWIDYWANYCH ZNACZĄCYCH ODDZIAŁYWAŃ NA ŚRODOWISKO ZWIĄZANYCH Z REALIZACJĄ LPR**

### **4.1 Wpływ realizacji projektu na środowisko w tym obszary chronione**

#### **4.1.1 Różnorodność biologiczna, roślinność, zwierzęta w tym obszary chronione**

Obszar zaplanowany do rewitalizacji znajduje się poza obszarami Natura 2000 istniejącymi i projektowanymi. Występują na nim inne formy ochrony przyrody objęte ochroną indywidualną na podstawie zapisów ustawy z dnia 16 kwietnia 2004 r. o ochronie przyrody (Dz. U. Nr 92, poz. 880 z późn. zm.). Na terenie gminy występuje nowy specjalny obszar ochrony siedlisk Natura 2000 – Ostoja Sieradowicka, jednakże obszar rewitalizowany znajdują się poza jego granicami, a także nie znajduje się w jego najbliższym sąsiedztwie. W związku z tym nie będzie na niego oddziaływać.

Obszar rewitalizowany znajduje się w otulinie Parku Sieradowickiego (zaliczana jest do Sieradowickiego Obszaru Chronionego Krajobrazu) oraz w Obszarze Chronionego Krajobrazu Doliny Kamiennej, w związku z czym nie należy budować obiektów uciążliwych dla środowiska i prowadzić działalność niekorzystnie wpływających na krajobraz oraz wody podziemne i powierzchniowe. Ponadto nie należy likwidować i niszczyć zadrzewień śródpolnych, przydrożnych i nadwodnych, wykonywać prac ziemnych trwale zniekształcających rzeźbę terenu.

Zaleca się wykonać prace projektowe zgodnie z dbałością o styl budownictwa dostosowany do lokalnych tradycji, tak aby nie zaburzyć ładu przestrzeni i funkcjonowania panujących ekosystemów. Nie przewiduje się ponadto wykonania prac, które łamałyby zakazy wynikające z Rozporządzenia Wojewody Świętokrzyskiego Nr 11/2009 z dnia 28 stycznia 2009 roku w sprawie Sieradowickiego Obszaru Chronionego Krajobrazu (Dz. U. Woj. Św. Nr 42 poz. 623) oraz Rozporządzenia Wojewody Świętokrzyskiego Nr 17/2009 z dnia 28 stycznia 2009 roku w sprawie obszarów chronionego krajobrazu dotyczącego Obszaru Chronionego Krajobrazu Doliny Kamiennej. Prace ziemne przewidziane

w sąsiedztwie drzew powinny być prowadzone w miarę możliwości ręcznie, z zachowaniem systemu korzeniowego, a drzewa położone w bliskiej odległości od prowadzonych robót należy odpowiednio zabezpieczyć przed uszkodzeniem, poprzez zastosowanie specjalnych ekranów ochronnych.

Zaplanowane w ramach LPR działania spełniają w/w wymogi, w związku z tym stwierdza się, iż nie wpłyną ujemnie na obszary chronione.

Planowane działania są całkowicie neutralne dla bioróżnorodności, a tym bardziej nie powinny przyczynić się do redukcji liczby gatunków. Zakłada się, iż w wyniku porządkowania, estetyzacji i wzbogacania terenów zielonych powinno dojść do dodatkowych nasadzeń, co może przyczynić się do wzrostu bioróżnorodności – należy jednak uwzględnić fakt, że będą to procesy całkowicie sztuczne. Niektóre z planowanych działań wiążą się z budową nowych obiektów, w związku z czym zmniejszy się powierzchnia czynna biologicznie, a bioróżnorodność w miejscu powstającego budynku zaniknie. Można stwierdzić, iż lokalnie w miejscach budowy nowych obiektów oddziaływanie będzie negatywne, jednakże ogólnie dla całego obszaru, biorąc pod uwagę całą bioróżnorodność oddziaływanie będzie neutralne.

Przedsięwzięcia planowane do realizacji w ramach LPR powiązane są z elementami środowiska w zakresie ingerencji w istniejącą zieleń urządzoną i nie urządzoną, przy czym zasadniczo celem ich jest poprawa istniejącego stanu. W ramach Programu nie planuje się wycinki drzew na obszarze rewitalizowanym, tylko w przypadku konieczności za uzyskaną zgodą Wojewódzkiego Konserwatora Zabytków kolizyjne drzewa zostaną usunięte. Realizacja zadań LPR wpłynie neutralnie na roślinność. Niektóre prace planowane do realizacji w ramach Programu przyczynią się do zmniejszenia powierzchni biologicznie czynnej, jednakże tereny gdzie będą prowadzone inwestycje są zdegradowane a panujące tam ekosystemy są ubogie.

Na terenach zielonych rewitalizowanego obszaru występują gatunki ptaków typowych dla terenów małomiejskich oraz charakterystyczne dla terenów bardziej zurbanizowanych. Podobnie jest w przypadku zwierząt. Na obszarze poddanym rewitalizacji nie występują licznie dziko żyjące gatunki, przeważają tu zwierzęta typowe dla bardziej zaludnionych terenów. Najczęściej pojawiającymi się gatunkami ptaków i zwierząt na tym obszarze są gatunki synantropijne. Planowane działania inwestycyjne nie przyczynią się w zauważalny i znaczny sposób do zmiany warunków ich bytowania, w związku z czym przedsięwzięcia

planowane do realizacji w ramach LPR nie wpłyną na zwierzęta i ptactwo na obszarze objętym rewitalizacją.

Wymienione w powyższych rozdziałach planowane działania nie będą w zasadniczym stopniu pogarszać jakości środowiska przyrodniczego, gdyż ich celem jest poprawa stanu istniejącego. Realizacja celów projektu LPR powiązana jest z ingerencją w istniejące środowisko.

#### **4.1.2 Klimat i krajobraz**

Działania w ramach LPR opisane w powyższych podrozdziałach to zadania, w ramach których planuje się m.in. budowanie nowych obiektów. Planuje się prowadzić prace budowlane i projektowe z dbałością o styl budownictwa dostosowany do lokalnych tradycji, tak aby nie zaburzyć ładu przestrzeni krajobrazu. Nowe obiekty będą tak zaprojektowane aby komponowały się z otoczeniem i były dostosowane architektonicznie do pozostałych budynków, nie powodując dysharmonii krajobrazu. W ramach LPR przewiduje się również wyremontowanie elewacji budynków i nowe zagospodarowania zieleni. Nowo powstałe i wyremontowane obiekty przyczynia się do poprawy wizerunku zdegradowanych terenów miejscowości i lepiej będą komponować się z otoczeniem. Roboty ziemne, wykonywane w związku z pracami budowlanymi chwilowo zmieniają lokalny krajobraz. Oddziaływanie to wywołane będzie przede wszystkim przemieszczeniami mas ziemnych oraz pracą urządzeń mechanicznych (koparki, zagęszczarki gruntu). Podczas robót budowlanych należy odpowiednio zamaskować te elementy budowy, które będą powodować dysharmonie dla krajobrazu.

Wszystkie planowane działania sprawiają, że realizacja zadań Programu będzie mieć neutralny wpływ na krajobraz.

Realizacja działań w ramach Lokalnego Programu Rewitalizacji nie wiąże się z dodatkową emisją gazów bądź pyłów do atmosfery, które mogą przyczynić się do zmiany panującego klimatu. Planuje się prowadzenie prac remontowych i budowlanych w zakresie komunikacji, które wpłyną na upłynnienie ruchu na drogach, co przyczyni się do zmniejszenia ilości powstających spalin. Działania te wpłyną pozytywnie na klimat.

### 4.1.3 Powierzchnia ziemi

Obszary objęte rewitalizacją zlokalizowane są na terenach zabudowanych. Tereny te znajdują się poza obszarami rolniczymi, w związku z czym nie wpłyną w żaden sposób na pogorszenie się jakości gleb.

Realizacja zadań ujętych w LPR może wiązać się ze zwiększoną ilością wytwarzania odpadów, szczególnie podczas prac remontowo – budowlanych. W związku z tym, że prace te są nieuniknione, zakłada się wykonywać je tak aby jak najmniej wytwarzano odpady i w jak najmniejszym stopniu oddziaływać na środowisko.

Przewiduje się realizować działania tak, aby w jak największym stopniu ograniczyć wytwarzanie odpadów w czasie trwania prac remontowo – budowlanych, do działań tych zalicza się:

- racjonalne gospodarowanie materiałem budowlanym;
- prawidłowe zabezpieczenie techniczne sprzętu i placu budowy;
- właściwe zarządzanie realizacją prac, zgodnie z harmonogramem robót;
- segregacja śmieci powstających na terenie budowy.

Powstałe odpady będą odpowiednio zagospodarowywane i segregowane zgodnie z zaleceniami ustawy z dnia 13 września 1996 r. o utrzymaniu czystości i porządku w gminach (Dz. U. z 2005 r. Nr 236 poz. 2008) oraz ustawy z dnia 27 kwietnia 2001 r. o odpadach (Dz. U. z 2007 r. Nr 39 poz. 251 z póź. zm.).

Prace budowlane związane z zagospodarowaniem terenów mogą przejściowo oddziaływać na powierzchnię ziemi, jednak będą to uciążliwości krótkotrwałe i odwracalne.

W Programie nie przewiduje się takich zadań, które wiązał by się z wytwarzaniem i wprowadzaniem szkodliwych substancji, ścieków do gleby, mogących wpłynąć na jakość gruntu. Jedynie podczas prac budowlanych mogą zdarzyć się niekontrolowane wycieki substancji szkodliwych, w związku z czym należy zachować szczególne środki ostrożność. Ścieki bytowo - gospodarcze wytwarzane przez pracowników firmy wykonawczej będą odprowadzane do istniejącej kanalizacji lub magazynowane w szczelnym zbiorniku bezodpływowym, a następnie wozem asenizacyjnym wywiezione na oczyszczalnię ścieków. Wszystkie nowo powstałe budynki będą podłączone do istniejącej kanalizacji sanitarnej. Zgodnie z Rozporządzeniem Ministra Środowiska z dnia 24 lipca 2006 roku w sprawie warunków jakie należy spełniać przy wprowadzaniu ścieków do wód lub do ziemi oraz w sprawie substancji szczególnie szkodliwych dla środowiska wodnego (Dz. U. Nr 137 poz.

984) nie przewiduje się wprowadzenia do gruntu lub wód żadnych ścieków, bez uprzedniego ich oczyszczenia.

Realizacja niektórych zadań LPR będzie się wiązać z koniecznością przemieszczania mas ziemnych. Grunt ten będzie wywieziony w miejsce wskazane przez Urząd Gminy. Wykonywanie prac budowlanych spowoduje chwilowe zniszczenie istniejącej powierzchni ziemi i naruszenie struktury gleby. Będzie ono występować fragmentarycznie.

Większość zadań przewidzianych do realizacji w ramach LPR wprowadzi ład i estetykę oraz uporządkuje źle zagospodarowane tereny.

W związku z powyższym stwierdza się, iż realizacja zadań będzie miała neutralny wpływ na powierzchnię ziemi.

#### **4.1.4 Środowisko wodne**

W miejscowości Wąchock w pobliżu obszarów rewitalizowanych najbliższą zlokalizowaną rzeką jest Kamienna i to właśnie ten ciek jest najbardziej narażony na ewentualne zanieczyszczenia. Jednakże realizacja zadań LPR nie wiąże się z dodatkowym wytwarzaniem zanieczyszczeń (ścieków, odpadów), które mogłyby pogorszyć stan czystości w/w rzeki. W związku z czym realizacja działań Programu nie będzie oddziaływać na wody powierzchniowe. Również nie przewiduje się działań, które mogłyby powodować wytwarzanie i wprowadzanie szkodliwych substancji, ścieków do gruntu, mogących wpłynąć na jakość wód gruntowych. Żadne z planowanych inwestycji nie będzie zlokalizowane w pobliżu lub bliskim sąsiedztwie ujęć wody i ich stref ochronnych. W związku z tym nie przewiduje się jakichkolwiek oddziaływań na wody gruntowe. Powstające w nowo wybudowanych obiektach ścieki bytowo – gospodarcze będą wprowadzane do istniejącej sieci kanalizacji sanitarnej, skąd trafią do oczyszczalni ścieków. Odpady będą magazynowane w kontenerach i wywiezione na składowisko.

Realizacja części zadań w ramach LPR będzie się wiązać ze zwiększonym poborem wody. Jednakże obiekty te będą podłączone do miejskiego wodociągu i nie sprawi to zachwiania równowagi w dostarczaniu wody innym mieszkańcom i deficytu wody pobieranej z ujęć.

Prace budowlane mogą przejściowo oddziaływać na środowisko wodne, w związku z tym aby nie pogorszyć ich stanu i nie zachwiać równowagi ekologicznej systemu wodnego należy roboty wykonywać z dbałością o wody powierzchniowe i podziemne. W trakcie

trwania prac budowlanych, w przypadku wystąpienia wód gruntowych w wykopach powinna być ona odprowadzana pompami przeponowymi poza teren wykopu. Po zakończeniu prac budowlanych poziom wód gruntowych powinien być przywrócony do stanu pierwotnego.

Przewidziane do realizacji w ramach LPR działania związane z poprawą wyglądu terenów zieleni urządzonej na terenach rewitalizowanych mogą powodować wzrost zapotrzebowania na wodę do podlewania roślinności. Zakłada się, że dla tych celów w maksymalny sposób będzie wykorzystywana woda pochodząca z istniejących cieków, zbiorników otwartych i wodociągu.

#### **4.1.5 Emisje do atmosfery**

Główne źródła zanieczyszczeń powietrza w miejscowości Wąchock to zanieczyszczenia komunikacyjne, lokalne kotłownie obsługujące budynki mieszkalne jednorodzinne oraz lokalny przemysł.

W ramach LPR przewiduje się działania, które mają na celu poprawę jakości istniejących dróg oraz powstanie nowych. Rozbudowa sieci infrastruktury technicznej przyczyni się do poprawy funkcjonowania systemu komunikacyjnego, upłynnienia ruchu, zmniejszenia zatorów na drogach, co wiąże się ze zmniejszoną emisją gazów do atmosfery. Jedynie podczas prac budowlanych mogą być wytwarzane dodatkowe emisje, jednakże będzie to oddziaływanie krótkotrwałe i odwracalne.

Większość nowych obiektów, które powstaną w ramach LPR będzie korzystała z ogrzewania wykorzystującego gaz ziemny, w związku z czym nie będą wytwarzane dodatkowe emisje wpływające na pogorszenie jakości powietrza.

W ramach LPR nie przewiduje się zadań, które swoim funkcjonowaniem będą emitować substancje do środowiska mogące pogorszyć jego jakość, a także nie będą przekraczać dopuszczalnych norm i poziomów określonych w rozporządzeniu Ministra Środowiska z dnia 3 marca 2008 roku w sprawie poziomów niektórych substancji w powietrzu (Dz. U. Nr 47 poz. 281).

Przedsięwzięcie może chwilowo oddziaływać na powietrze atmosferyczne w fazie robót budowlanych. W okresie trwających prac przy realizacji inwestycji wystąpi wzrost emisji spalin spowodowanej pracą maszyn budowlanych, środków transportu, rozładunkiem materiałów budowlanych itp. Emisja będzie miała charakter niezorganizowany i będzie zależała od stanu technicznego pojazdów. Zanieczyszczenie powietrza spowodowane w/w

czynnikami będzie miało charakter okresowy, krótkotrwały i występować będzie w miejscu wykonywania robót.

W związku z powyższym można stwierdzić, że realizacja LPR wpłynie pozytywnie na jakość powietrza w obszarze rewitalizowanym.

#### **4.1.6 Hałas i promieniowanie elektromagnetyczne**

Głównym źródłem hałasu powstającego na terenie miejscowości Wąchock i obszaru rewitalizowanego jest ruch drogowy i kolejowy, a także lokalny przemysł. W powyższych rozdziałach stwierdzono, że nie występują przekroczenia norm hałasu określone w rozporządzeniu Ministra Środowiska z dnia 14 czerwca 2008 roku w sprawie dopuszczalnych poziomów hałasu. W Programie nie planuje się działań, które mają na celu zmniejszenie poziomu hałasu. Ponadto stwierdza się, że żadne z zaplanowanych zadań nie będzie źródłem nadmiernego hałasu i nie będzie powodowało dodatkowych emisji, w związku z czym dopuszczalne poziomy nie będą przekroczone.

Jedynym dodatkowym źródłem hałasu mogą być prace remontowo – budowlane, mogą one przejściowo oddziaływać na środowisko, jednakże będzie to oddziaływanie krótkotrwałe i odwracalne, wytupujące tylko w porze dziennej.

W zadaniach przewidzianych do realizacji w ramach LPR dla miejscowości Wąchock nie przewiduje się żadnych działań, które będą powodować promieniowanie elektromagnetyczne (nie będą montowane linie wysokiego napięcia, stacje transformatorowe itp.), będące szkodliwe dla otoczenia. Mając na uwadze powyższe stwierdza się, że realizacja celów LPR nie wpłynie w żaden sposób na środowisko w zakresie promieniowania elektromagnetycznego.

#### **4.1.7 Ludność**

Jednym z głównych założeń LPR dla miasta Wąchock jest rozwój społeczny, tak aby stworzyć miejsce przyjazne dla ludzi. Planuje się działania koncentrujące się na zapobieganiu patologiom i wykluczeniu społecznemu (przestępczości, marginalizacji, bezrobociu) oraz mające na celu wzrost poziomu integracji mieszkańców Wąchocka. Miasto boryka się z wieloma problemami w strefie społecznej (ujemny przyrost naturalny, migracje młodych ludzi, mała aktywność społeczna w zakresie organizowania czasu wolnego itp.). Realizacja celów Programu pozwoli władzą miasta rozwiązać powyższe negatywne zjawiska.



Program z założenia ma wspierać grupy społeczne i prowadzić działania przyczyniające się do poprawy jakości ich życia. Większość działań ma charakter prospołeczny i w większym bądź mniejszym stopniu wpłyną pozytywnie na społeczność lokalną, a także turystów.

Jedyną uciążliwością dla mieszkańców i to tylko tych znajdujących się w najbliższym sąsiedztwie z obszarami objętymi rewitalizacją będą prace remontowo – budowlane. Związane to będzie z użyciem maszyn budowlanych (emisja hałasu, pyłu i wibracji), utrudnieniami komunikacyjnymi. Oddziaływania te będą krótkotrwałe i odwracalne i ustaną po zakończeniu robót.

W związku z powyższym stwierdza się, że działania w ramach LPR wpłyną pozytywnie na ludność i jakość życia mieszkańców.

#### **4.1.8 Zasoby naturalne, zabytki i dobra materialne**

W ramach Programu przewiduje się ingerencję w zabytki, a mianowicie jednym z celów jest odbudowa i adaptacja pod nowe funkcje obiektów zabytkowych (odbudowa i modernizacja funkcjonalna zabytkowego budynku bożnicy). Ponadto zaplanowane w ramach rewitalizacji działania zlokalizowane będą w bezpośrednim sąsiedztwie obiektów wpisanych do rejestru zabytków (Zespołu urbanistycznego śródmieście oraz Zespołu klasztornego cystersów), tj. przebudowa ulicy Kościelnej, lub w strefie widokowej Klasztoru o. o. Cystersów tj. zagospodarowanie terenu przemysłowego przy ul. Błonie. Działania te wpłyną pozytywnie na zabytki, poprawią wizerunek i jego jakość oraz zmniejszą stopień postępującej ich degradacji. Wszelkie prace remontowe należy prowadzić za zgodą i pod nadzorem Świętokrzyskiego Wojewódzkiego Konserwatora Zabytków. Tereny objęte rewitalizacją znajdują się poza obszarami podlegających ochronie prawnej w aspekcie ochrony dziedzictwa kulturowego i zabytków oraz dóbr kultury współczesnej. W związku z czym działania w ramach LPR wpłyną pozytywnie na zabytki.

Działania z zakresu obszarów wsparcia w planie działań przestrzennych nie będą wpływały na zasoby naturalne miejscowości, gdyż jedyne zasoby naturalne jakie będą wykorzystywane w ramach realizacji zadań Programu to przede wszystkim woda, żwir, piasek i energia, używane w trakcie trwania prac remontowo – budowlanych. Planuje się oszczędność tych surowców podczas robót budowlanych.

Większość działań przewidzianych do realizacji w ramach Programu wpłyną pozytywnie na dobra materialne, między innymi poprzez podniesienie atrakcyjności turystycznej miasta Wąchock, wygospodarowanie i urządzenie miejsc przeznaczonych do spotkań mieszkańców i spędzania przez nich wolnego czasu, budowa obiektów infrastruktury turystycznej i rekreacyjnej.

#### **4.2 Przewidywane znaczące oddziaływania (bezpośrednie, pośrednie, wtórne, skumulowane, krótkoterminowe, średnioterminowe i długoterminowe, stałe i chwilowe, pozytywne i negatywne) na środowisko, w tym na obszar Natura 2000**

Wpływ realizacji projektu na poszczególne komponenty środowiska w postaci opisowej przedstawiono w powyższych rozdziałach. Ten rozdział stanowi sentencję i podsumowanie oceny wpływu realizacji celów zawartych w projekcie LPR, w postaci metody macierzowej. Przyjęta macierz jest wykresem siatki, w której w wierszach wpisano uruchamiane przez realizację LPR działania, a w kolumnach wpisano wskaźniki charakteryzujące i opisujące środowisko. Biorąc pod uwagę oceny skutków środowiskowych wdrażania projektu, zakwalifikowano poszczególne cele projektu do pozytywnych, negatywnych bądź neutralnych w zakresie analizowanego zagadnienia w stosunku do poszczególnych aspektów środowiska.

Oznaczenia do Tabeli 2:

- (+) - realizacja celu spowoduje pozytywne oddziaływania i skutki w zakresie analizowanego zagadnienia
- (-) - realizacja celu spowoduje negatywne oddziaływania i skutki w zakresie analizowanego zagadnienia
- (0) - realizacja celu nie wpływa w sposób zauważalny na analizowane zagadnienie
- (+/-) - realizacja celu może spowodować zarówno pozytywne, jak i negatywne oddziaływania i skutki w zakresie analizowanego zagadnienia
- (N) – brak możliwości jednoznacznego określenia spodziewanego oddziaływania i skutków – są one zależne od wyboru szczegółowych rozwiązań lub innych niemożliwych obecnie do przewidzenia i uwzględnienia w symulacji, uwarunkowań.

**Tabela 2. Ocena wpływu realizacji Lokalnego Programu Rewitalizacji na stan środowiska i zdrowie ludzi oraz obszary chronione**

Działania	Komponenty środowiska												
	Różnorodność biologiczna	Klimat	Zwierzęta	Rośliny	Woda	Powietrze	Ludność	Powierzchnia ziemi	Krajobraz	Dobra materialne	Zasoby naturalne	Zabytki	Obszary chronione
<b>PLAN DZIAŁAŃ PRZESTRZENNYCH</b>													
<b>Budowa kubaturowych obiektów infrastruktury społecznej</b>	0	0	0	0	0	0/N	+	0	0/N	+	0	0	0/N
Rozbudowa i przebudowa Miejsko-Gminnego Ośrodka Kultury	0	0	0	0	0	0/+	+	0	0/+	+	0	0	0
Zagospodarowanie działki wokół M-GOK	+	0	0	0/+	0	+	+	+	+	+	0	0	0
Budowa biurowca dla potrzeb poczty i policji	0	0	0	0	0	0/N	+	0	0/N	+	0	0	0/N
Budowa budynku remizy OSP	0	0	0	0	0	0/N	+	0	0/N	+	0	0	0/N
Budowa budynku dla potrzeb administracji – „Ratusz miejski – Urząd Miasta i Gminy”	0	0	0	0	0	0/N	+	0	0/N	+	0	0	0/N
<b>Rozbudowa sieci infrastruktury technicznej</b>	0	+	0	0	0	+	+	0/-	0	0	0	0	0
Modernizacja istniejących oraz budowa nowych ciągów komunikacyjnych	0	+	0	0	0	+	+	0/-	0	0	0	0	0
<b>Działania estetyzujące otoczenia i podnoszące stopień ochrony ppoż.</b>	0	0	0	0	0	0/+	+	0/+	+	0	0	0	0
Remont i modernizacja funkcjonalna zabytkowego budynku po byłej aptece	0	0	0	0	0	0/+	+	0/+	+	0	0	0	0
Przebudowa i rozbudowa pawilonu usługowego ze zmianą funkcji i sposobu użytkowania	0	0	0	0	0	0/+	+	0	+	0	0	0	0

Urządzenie miejsca pamięci narodowej wraz z budową tarasu widokowego	0	0	0	0	0	0	+	0	+	+	0	0	0
<b>Budowa obiektów komercyjnych</b>	0	0	0	0	0	0/N	+	0	0	+	0	0	0/N
Budowa pawilonów handlowo-usługowych	0	0	0	0	0	0/N	+	0	0/N	+	0	0	0/N
Budowa biurowca na siedzibę banku	0	0	0	0	0	0/N	+	0	0/N	+	0	0	0/N
Budowa dwóch budynków wielofunkcyjnych z lokalami handlowymi, usługowymi i biurowymi	0	0	0	0	0	0/N	+	0	0/N	+	0	0	0/N
Aranżacja placu centralnego wraz z budową elementów „małej architektury”	+	0/+	0	0/+	0	0/+	+	+	+	+	0	0	0
<b>Budowa obiektów infrastruktury turystycznej i rekreacyjnej</b>	0	0	0	0	0	0	+	0	+/N	+	0	0/+	0
Urządzenie terenów rekreacyjno-sportowych	0/+	0	0	0/+	0	0	+	0/+	+	+	0	0	0
Budowa letniej kawiarni na terenach plażowych	0	0	0	0	0	0	+	0	0	+	0	0	0
Remont podziemi klasztornych z przystosowaniem do funkcji usług gastronomicznych	0	0	0	0	0	0	+	0	0	+	0	+	0
Budowa hali sportowej przy Gimnazjum	0	0	0	0	0	0	+	0	0/N	+	0	0	0/N
Budowa centrum pielgrzymkowego „Dom Pielgrzyma”	0	0	0	0	0	0	+	0	0/N	+	0	+	0/N
Budowa muszli koncertowej	0	0	0	0	0	0	+	0	0	+	0	0	0
Odbudowa i przebudowa funkcjonalna budynku stacyjnego PKP na stanicę turystyczną	0	0	0	0	0	0	+	0	+	+	0	0	0
Zagospodarowanie terenów plażowych na północnym brzegu zalewu	0	0	0	0	+/-	0	+	0	+	+	0	0	0
Budowa stacji wodniackiej wraz z konieczną infrastrukturą nabrzeżną	0	0	0	0	0	0	+	0	0	+	0	0	0
<b>Odbudowa i adaptacja pod nowe funkcje obiektów zabytkowych</b>	0	0	0	0	0	0	+	0	+	+	0	+	0
Odbudowa i modernizacja funkcjonalna zabytkowego budynku bożnicy	0	0	0	0	0	0	+	0	+	+	0	+	0
<b>PLAN DZIAŁAŃ GOSPODARCZYCH</b>													
<b>Wspieranie przedsiębiorczości</b> (dotacje na start, szkolenia, zmniejszenie lokalnych podatków dla nowych inwestorów, kursy, wyjazdy studyjne)	0	0	0	0	0	0	+	0	0	+	0	N	0
<b>Wspieranie rozwoju turystyki, sektora usług, bazy noclegowej</b>	0	0	0	0	0	0	+	0	0	+	0	N	0

PLAN DZIAŁAŃ SPOŁECZNYCH													
Wspieranie zadań mających przeciwdziałać wykluczeniu społecznemu, tworzenie równych szans	0	0	0	0	0	0	+	0/+	0/+	+	0	+	0
Wspieranie działań dotyczących walki z patologiami społecznymi	0	0	0	0	0	0	+	0/+	0/+	+	0	+	0
Wspieranie działań mających na celu aktywizację środowisk dziecięcych i młodzieżowych	0	0	0	0	0	0	+	0/+	0/+	+	0	+	0

### **4.3 Transgraniczne oddziaływanie na środowisko**

Skala przedsięwzięć zaproponowanych do realizacji w ramach Programu ma charakter regionalny i ewentualne, negatywne oddziaływanie tych przedsięwzięć będzie miało zasięg lokalny. Na etapie Prognozy stwierdzono, że realizacja Programu nie wskazuje na możliwość negatywnego transgranicznego oddziaływania na środowisko, mogącego objąć terytorium innych państw.

### **4.4 Opis przewidywanych działań mających na celu ograniczenie, zapobieganie negatywnym oddziaływaniom na środowisko w związku z realizacją projektu**

Projekt LPR przewiduje prowadzenie prac realizacyjnych zgodnie z zasadami społecznej i środowiskowej odpowiedzialności oraz ideą zrównoważonego rozwoju. Dbalność o otoczenie przyrodnicze jest w projekcie dokumentu jednym z priorytetów strategii rozwoju. Program nie zawiera w swojej treści szczególnych rozwiązań mających na celu zapobieganie i kompensację przyrodniczą negatywnych oddziaływań na środowisko, gdyż nie przewiduje się takich działań, które z założenia i charakteru eksploatacji będą wpływać znacząco negatywnie na środowisko.

Dokument ten w sposób zdecydowany ujmuje problematykę rozwoju społecznego i gospodarczego regionu, natomiast zagadnienia z zakresu ochrony środowiska poruszane są w sposób ogólny. Jedyne rodzaje działań ograniczających chwilowy negatywny wpływ na środowisko (powstający podczas robót budowlanych), jaki ujęto w Programie to działania prowadzone podczas procesu budowlanego, kompensujące negatywne skutki prac.

Do przedsięwzięć realizowanych w ramach LPR, które mogą powodować przejściowe uciążliwości dla środowiska należą przede wszystkim inwestycje w zakresie: remontów i budowy na etapie ich realizacji. Jednakże oddziaływania te będą miały charakter odwracalny i będą występowały krótkoterminowo.

Negatywne oddziaływanie na środowisko inwestycji wymienionych w projekcie można ograniczyć poprzez wykonanie prawidłowego projektu, uwzględniającego potrzeby ochrony środowiska zarówno na etapie budowy jak i w fazie eksploatacji.

Do ogólnych działań ograniczających oddziaływanie należą:

- w czasie realizacji inwestycji prawidłowe zabezpieczenie techniczne sprzętu i placu budowy;
- stosowanie odpowiednich technologii, materiałów i rozwiązań konstrukcyjnych;
- dostosowanie prac do harmonogramu robót;
- właściwe kierowanie pracami robót;
- dotrzymywanie terminów wykonywania prac budowlanych;
- nadzór nad skutecznością i jakością realizacji;
- stosownie wysokiej klasy rozwiązań technicznych;
- ograniczanie i oszczędzanie podczas budowy surowców takich jak: woda, piasek i energia;
- maskowanie elementów dysharmonijnych dla krajobrazu.

Podczas prac budowlanych zaleca się aby wykonawca posiadał środki chemiczne powodujące neutralizację ewentualnych wycieków z maszyn budowlanych w sytuacji wystąpienia awarii urządzeń pracujących na terenie budowy, tak aby nie powodować emisji zanieczyszczeń do gruntu, a także zorganizuje plac budowy, aby uniemożliwić wystąpienie niekontrolowanych skażeń gleby. Miejsca gromadzenia materiałów do budowy, bazy sprzętu i zaplecza budowlane powinny zostać wyznaczone i przygotowane w sposób zabezpieczający wody płynące, ujęcia wód oraz grunt przed skażeniem. Sprzęt budowlany poruszający się po placu budowy i na drogach dojazdowych, powinien mieć ustalone trasy przejazdu i organizację ruchu, a w miejscach wyjazdu na plac budowy wyznaczone powinny zostać miejsca oczyszczania pojazdów, w celu ograniczenia do minimum zanieczyszczenia dróg publicznych.

W fazie budowy będą powstawać odpady socjalno - bytowe wytwarzane przez pracowników firmy wykonawczej. Zaleca się aby Wykonawca robót budowlanych, na 30 dni przed rozpoczęciem działalności, złożył zgodnie z art. 24 ust. 1 ustawy z dnia 27 kwietnia 2001 r. o odpadach (Dz. U. Nr 62, poz. 628 z późn. zm.) informację o wytwarzanych odpadach oraz o sposobach gospodarowania tymi odpadami oraz zapewnił prawidłowy sposób gospodarowania wytworzonymi odpadami na etapie realizacji inwestycji zgodnie z postanowieniami w/w ustawy. Odpady powinny być segregowane, gromadzone w szczelnych oznakowanych pojemnikach i wywiezione na składowisko.

Ścieki socjalno – bytowe wytwarzane przez pracowników firmy wykonawczej będą odprowadzane do istniejącej kanalizacji lub magazynowane w szczelnym zbiorniku

bezodpływowym, a następnie wozem asenizacyjnym wywiezione na oczyszczalnię ścieków. Natomiast wszystkie nowo powstałe budynki będą podłączone do istniejącej kanalizacji, w związku z tym ścieki z terenów planowanego zagospodarowania będą wprowadzone do kolektorów kanalizacyjnych, a następnie trafią na oczyszczalnię ścieków, gdzie zostaną poddane procesom oczyszczania.

Na etapie eksploatacji zrealizowane inwestycje zasadniczo powinny wpłynąć korzystnie na stan środowiska.

W wyniku realizacji ustaleń LPR nie zaistnieją straty w obszarach sieci Natura 2000, gdyż obszar rewitalizacji znajduje się poza ich granicami. Natomiast nowo planowane obiekty, które mają powstać w ramach LPR nie wpłyną na Obszar Chronionego Krajobrazu otuliny Sieradowickiego Parku Krajobrazowego i Obszar Chronionego Krajobrazu Doliny Kamiennej, jeśli prace projektowe zostaną wykonane z dbałością o styl budownictwa dostosowany do lokalnych tradycji i nie zaburzą ładu przestrzeni krajobrazu oraz panujących ekosystemów (na tym etapie nie znane są jeszcze rozwiązania architektoniczne planowanych obiektów).

#### **4.5 Propozycja rozwiązań alternatywnych do rozwiązań zaproponowanych w projekcie oraz uzasadnienie ich wyboru**

Lokalny Program Rewitalizacji jest bardzo konkretnym opracowaniem określającym szczegółowo planowane działania zmierzające do wzrostu atrakcyjności turystycznej oraz rozwoju gospodarczego i społecznego miasta Wąchock, poprzez realizację konkretnych celów.

LPR dzieli się na zadania inwestycyjne i nie inwestycyjne – pierwsze są ściśle umiejscowione przestrzennie, a drugie to przede wszystkim działania i projekty ukierunkowane na poprawę jakości funkcjonowania, na wzmocnienie kapitału ludzkiego oraz przedsiębiorców, na promocję i zwiększenie atrakcyjności miejscowości, jak również zmniejszenie bezrobocia.

W kontekście powyższego, trudno wskazywać rozwiązania alternatywne. LPR jest autorską koncepcją przebudowy i rewitalizacji społecznej i przestrzennej centrum miejscowości Wąchock. Jest to koncepcja spójna i całościowa, której poszczególne elementy łączą się ściśle z innymi, pozwalając osiągnąć efekt spójności. Poszukiwanie rozwiązań alternatywnych byłoby kwestionowaniem całej, kompleksowej wizji przebudowy, rozwoju



i ożywienia miejscowości, zaprezentowanej w Programie i wymagałoby stworzenia zupełnie nowej koncepcji.

W związku z powyższym o rozwiązaniach alternatywnych nie można więc mówić w kontekście ogólnej koncepcji rewitalizacji miasta Wąchock, jednakże na etapie wdrażania LPR może się pojawić potrzeba wariantowania.

Alternatywą dla przyjętych w Programie rozwiązań, pojawiająca się w późniejszym etapie wdrażania projektu może być:

- wybór innych od pierwotnie zakładanych, funkcji dla poszczególnych obiektów;
- inna koncepcja zagospodarowania poszczególnych przestrzeni;
- zmiana kolejności działań wynikająca z nakładania się prac bądź też z zachwiania harmonogramu robót lub też inne czynniki, które w chwili obecnej ciężko kwalifikować;
- wybór innych materiałów budowlanych, bardziej ekologicznych;
- inna koncepcja dla zagospodarowania terenów zielonych;
- wybór innej lokalizacji lamp oświetleniowych, itp.

Alternatywą również może być nie realizacja projektu LPR, która niesie za sobą skutki tylko negatywne, co udowodniono we wcześniejszym rozdziale 3.3 – „potencjale zmiany stanu środowiska w przypadku braku realizacji celów zawartych w projekcie LPR”.

Metodologia opracowania Prognozy nakazuje dokonanie propozycji rozwiązań alternatywnych w stosunku do przewidywanych w projekcie dokumentu - rozwiązań, które pozwoliłyby osiągnąć zamierzone cele przy mniejszej skali uciążliwości i oddziaływań na różne aspekty środowiska. Zadania przewidziane w LPR mają nieznaczny wpływ na analizowane elementy środowiska – część ma charakter neutralny, a spośród tych oddziałujących na środowisko, większość proponowanych do realizacji przedsięwzięć ma pozytywny wpływ na środowisko. Oceniając wpływ na różne elementy środowiska należy zauważyć, że zmiany pozytywne będą istotne i zauważalne, podczas gdy prognozowane zmiany negatywne będą niewielkie. Uwzględniając powyższe proponowanie rozwiązań alternatywnych nie ma uzasadnienia, gdyż zaproponowane działania pozwalają na realizację zakładanych celów przy niewielkich kosztach środowiskowych.

W trakcie opracowywania prognozy oddziaływania na środowisko projektu „Lokalnego Programu Rewitalizacji dla miasta Wąchock na lata 2007 – 2015” nie napotkano na trudności wynikających z niedostatków techniki lub luk we współczesnej wiedzy.

## 5 INFORMACJE KOŃCOWE

### 5.1 Przewidywalne metody analizy skutków realizacji projektu LPR

Istotnym elementem procesu wdrażania Lokalnego Programu Rewitalizacji będzie kontrola realizacji założonych w nim celów i uzyskanych rezultatów m.in. poprzez monitorowanie uzyskanych efektów ekologicznych oraz zmian w stanie środowiska.

Funkcję instytucji monitorującej wdrażania LPR będzie pełnił Gminny Komitet Monitorujący (Monitorująco-Sterujący), pod przewodnictwem Burmistrza Miasta i Gminy Wąchock. Co najmniej raz w roku przed sesją absolutoryjną będą analizowane postępy w realizacji Programu Rewitalizacji. Zarządzającym Programem w imieniu Miasta i Gminy Wąchock będzie Burmistrz Miasta i Gminy przy pomocy Instytucji Zarządzającej dla miasta Wąchock. Instytucja ta będzie nadzorowała skuteczność wdrażania Programu i raz w roku przygotuje sprawozdanie z realizacji LPR, a także będzie przedkładała Radzie Miasta i Gminy propozycje zmian w treści Lokalnego Programu Rewitalizacji.

Monitoring projektu będzie głównie skupiony na kontroli realizacji projektów inwestycyjnych. Będzie on prowadzony w dwóch kategoriach: rzeczowym i finansowym. Zakres rzeczowy będzie dotyczyć wskaźników produktu, rezultatu i oddziaływania, jak również ma za zadanie dostarczać danych, które obrazują postęp we wdrażaniu Lokalnego Programu Rewitalizacji oraz umożliwiające ocenę jego wykonania w odniesieniu do celów ustalonych w programie. Natomiast zakres finansowy będzie obrazować dane dotyczące finansowych aspektów realizacji programu, będących podstawą do oceny sprawności wydatkowania przeznaczonych na niego środków. Monitorowanie to odbywa się w oparciu o sprawozdania okresowe, roczne oraz końcowe.

W projekcie LPR dla miasta Wąchock jako wskaźniki osiągnięcia celów Programu wskazano te które wyraźnie wskazują pozytywne oddziaływanie projektu a mianowicie: liczba mieszkańców objęta oddziaływaniem projektu, wartość architektoniczna obiektów poddanych rewitalizacji, wpływ projektu na zmniejszenie występowania zjawisk patologicznych oraz próśrodowiskowe i proekologiczne oddziaływanie projektu.

Ponadto w przedmiotowym dokumencie przedstawiono wskaźniki rezultatu i produktu, które wskazują pozytywny wpływ projektu na środowisko. Są to przede wszystkim następujące wskaźniki:

- długość zmodernizowanych dróg na obszarach objętych rewitalizacją,

- liczba obiektów zmodernizowanych na cele kulturalne i turystyczne,
- długość infrastruktury technicznej wybudowanej, wyremontowanej i zmodernizowanej w ramach projektu.

## 5.2 Wykaz materiałów źródłowych

1. Projekt *Lokalnego Programu Rewitalizacyjnego dla miasta Wąchock na lata 2007 – 2015 - Wąchock 2009.*
2. *Program Ochrony środowiska dla Miasta i Gminy Wąchock - Wąchock 2004.*
3. *Plan gospodarki odpadami dla Gminy Wąchock - Wąchock 2004.*
4. *Plan Rozwoju Lokalnego miejscowości Wąchock.*
5. *Prognoza oddziaływania na środowisko projektu „Strategii rozwoju województwa świętokrzyskiego do roku 2020” – Kielce 2006*
6. Publikacja *Stan środowiska w województwie świętokrzyskim w latach 2000-2006* – Wojewódzki Inspektorat Ochrony Środowiska w Kielcach.
7. [www.kielce.pios.gov.pl](http://www.kielce.pios.gov.pl)
8. <http://natura2000.mos.gov.pl/natura2000/pl>
9. [www.salamandra.org.pl/Natura2000/mapa.html](http://www.salamandra.org.pl/Natura2000/mapa.html)

## 6 STRESZCZENIE

Niniejsze opracowanie stanowi Prognozę oddziaływania na środowisko „Lokalnego Programu Rewitalizacji dla miasta Wąchock na lata 2007 – 2015”. Prognoza LPR została sporządzona zgodnie z przepisami prawnym, a mianowicie ustawą z dnia 03.10.2008 r. *o udostępnianiu informacji o środowisku i jego ochronie, udziale społeczeństwa w ochronie środowiska oraz o ocenach oddziaływania na środowisko*.

Celem opracowania było ustalenie skutków dla środowiska realizacji poszczególnych priorytetów i wyznaczonych w ich ramach zadań wskazanych do realizacji w ramach LPR.

Wyznaczone w projektowanym dokumencie cele i kierunki działań wpisują się w cele w zakresie ochrony środowiska, ustalonymi na poziomie międzynarodowym, krajowym i lokalnym. Istniejące na terenie miejscowości Wąchock problemy ochrony środowiska mogą zostać rozwiązane poprzez realizację zadań wyznaczonych w projekcie LPR. Pozytywne oddziaływania zadań wyznaczonych w Programie na środowisko zdecydowanie przeważają nad negatywnymi. Dla większości przedsięwzięć przewidywanych do realizacji w Programie bezpośrednie oddziaływanie na środowisko będzie lokalne, krótkotrwałe i odwracalne, a część będzie występowała tylko na etapie budowy bądź remontu. Oddziaływania te mogą być także znacznie ograniczone poprzez wykonanie prawidłowo projektu, trzymanie się harmonogramu robót i przestrzeganie podstawowych zasad dotyczących bezpieczeństwa i jakości robót budowlanych. Dla niektórych inwestycji trudno jest na danym etapie ocenić ich wpływ na środowisko, z tego względu iż nie są jeszcze znane szczegółowe rozwiązania architektoniczne, co jest bardzo istotne aby ocenić wpływ działania m.in. na obszary chronione i krajobraz.

Zakres merytoryczny niniejszej prognozy został uzgodniony z właściwymi organami i zawiera: informacje ogólne o LPR, w tym analiza zawartości projektu Lokalnego Programu Rewitalizacji stanowiąca skróconą charakterystykę ustaleń LPR, głównych celów Programu oraz opis powiązań projektu z innymi dokumentami, co pozwoliło wykazać konieczność przeprowadzenia rewitalizacji miasta Wąchock.

LPR opisuje trzy obszary wsparcia, które stanowią podstawę szczegółowych zapisów dotyczących konkretnych działań: przestrzennych, społecznych i gospodarczych.

W Prognozie opisano pokrótce aktualny stan środowiska. Charakterystyka i ocena środowiska na obszarze objętym rewitalizacją skupia się przede wszystkim na analizie zagrożeń i problemów tych elementów środowiska, które najbardziej narażone są na negatywne oddziaływanie inwestycji. Na obszarze objętym inwestycją stan środowiska

jest dobry. Największe problemy środowiska stanowi niezadowolający stan rzeki Kamiennej (część rzeki posiada III klasę czystości, a pozostała IV).

Prognoza rozważa nie realizowanie założeń Lokalnego Programu Rewitalizacji dla miejscowości Wąchock, co spowodowało by:

- pogorszenie atrakcyjności miejscowości dla turystów i inwestorów oraz brak powstawania nowych firm, czego konsekwencją będzie wzrost stopnia bezrobocia,
- ciągły wzrost degradacji budynków,
- pogorszenie poczucia bezpieczeństwa społeczności,
- wzrost poziomu patologii społecznych,
- zmniejszenie poziomu wykształcenia społeczeństwa,
- pogorszenie się stanu środowiska poprzez wzrost zanieczyszczeń powietrza, wód powierzchniowych i podziemnych, rowów, poziomu hałasu,
- pogorszenie jakości i poziomu życia mieszkańców,
- dalsze pogorszenie się stanu nawierzchni dróg.

Stwierdza się, że realizacja LPR doprowadzi do ogólnej poprawy stanu środowiska przyrodniczego, zdrowia i jakości życia mieszkańców.

Kolejny etap prognozy poświęcono analizie przewidywanych oddziaływań na środowisko. Stanowi ocenę, w jaki sposób zadania inwestycyjne założone w LPR mogą oddziaływać na środowisko, neutralnie, pozytywnie bądź negatywnie. Opisuując przewidywane oddziaływania brano pod uwagę wpływ planowanych działań na następujące elementy środowiska: różnorodność biologiczna, ludność, zwierzęta, rośliny, woda, powietrze, powierzchnia ziemi, klimat, krajobraz, zasoby naturalne, zabytki, dobra materialne oraz obszary chronione. Przeprowadzona analiza wykazała, że obszary rewitalizowane i przewidywane w ramach projektu działania, oddziaływać będą pozytywnie, bądź neutralnie na analizowane aspekty. Tylko w pojedynczych przypadkach dostrzega się możliwość wystąpienia skutków środowiskowych. Zasadniczą ocenę kierunków działań zawartych w poszczególnych priorytetach przedstawiono w formie tabeli 2.

Mając na uwadze potrzebę minimalizacji negatywnych oddziaływań niektórych przedsięwzięć i wynikających z nich projektów inwestycyjnych przedstawiono najważniejsze propozycje zapobiegania, łagodzenia i kompensacji negatywnego wpływu na środowisko, który może być wywołany ich realizacją.

Propozycja innych alternatyw do założeń LPR przedstawia niewielkie rozwiązania, ze względu na fakt, iż Program jest to spójna koncepcja łącząca elementy poprawy przestrzeni, infrastruktury, z oddziaływaniem na sferę społeczną.

Z uwagi na położenie geograficzne miasta Wąchock oraz charakter zadań przewidzianych do realizacji w ramach LPR, nie przewiduje się wystąpienia oddziaływań transgranicznych.

Analiza materiału zawartego w projekcie Programu pozwoliła stwierdzić, że dokument ten nie ma istotnych braków informacyjnych i analitycznych, które ograniczałyby możliwości dokonania niniejszej prognozy.

Podsumowując można stwierdzić, iż LPR dla miasta Wąchock na lata 2007 - 2015 jest programem o charakterze prospołecznym i prośrodowiskowym - zarówno w kontekście oddziaływań bezpośrednich, jak i pośrednich i nie wpłynie negatywnie na środowisko, na żaden z jego elementów.