

Nazwa elementu projektu budowlanego	PROJEKT ARCHITEKTONICZNO BUDOWLANY			
Nazwa zamierzenia budowlanego:	WYMIANA STOLARKI OKIENNEJ W „DOMU OPATA”, W OPACTWIE CYSTERSKIM W WĄCHOCKU			
Adres obiektu budowlanego:	ul. Kościelna 14, 27-215 Wąchock			
Kategoria obiektu budowlanego:	KATEGORIA X – budynki kultu religijnego			
Nazwa jednostki ewidencyjnej: Nazwa i numer obrębu ewidencyjnego: Numer działki ewidencyjnej:	jednostka: Wąchock – miasto [261105_4] obręb: m. Wąchock [0001] działka nr: 2347			
Inwestor:	Opactwo Cysterskie ul. Kościelna 14, 27-215 Wąchock			
Jednostka projektowa:	“STUDIOMANIA” USŁUGI ARCHITEKTONICZNE ADRIAN MANIA KORCZAKA 27 83-110 TCZEW			
Zakres opracowania	Pełniona funkcja projektowa	Imię i nazwisko, specjalność, nr upr. budowlanych	Data opracowania	Podpis
ARCHITEKTURA	Projektant spec. Uprawnień numer upr.	mgr inż. arch. Adrian Mania architektoniczna do projektowania bez ograniczeń 221/POOKK/IV/2017	25.01.2024	
ARCHITEKTURA	Opracowanie	mgr inż. arch. Tomasz Sroczyński	25.01.2024	

SPIS TREŚCI

STRONA TYTUŁOWA	1
PROJEKT BUDOWLANY, CZĘŚĆ OPISOWA	3
1. PRZEDMIOT I ZAKRES INWESTYCJI.....	3
2. OPIS OGÓLNY STANU ISTNIEJĄCEGO	3
3. PROJEKTOWANY ZAKRES ROBÓT I PLAN ROBÓT	3
4. PARAMETRY TECHNICZNE.....	3
5. FORMA ARCHITEKTONICZNA I FUNKCJA OBIEKTU.....	4
6. INSTALACJE TECHNICZNE.....	4
7. WARUNKI OCHRONY PRZECIWPOŻAROWEJ	4
8. KATEGORIA GEOTECHNICZNA.....	4
9. OCHRONA ŚRODOWISKA	4
10. OCHRONA MIESZKAŃCÓW SĄSIADUJĄCYCH	4
11. OCHRONA DÓBR KULTURY	4
12. RACJONALNE WYKORZYSTANIE ENERGII	4
13. WARUNKI UŻYTKOWE	4
14. OCHRONA LUDZI ZGODNIE Z WYMAGANIAMI OC	4
15. AKUSTYKA.....	4
16. OCHRONA UZASADNIONYCH INTERESÓW OSÓB TRZECICH.....	5
17. PROJEKTOWANA CHARAKTERYSTYKA ENERGETYCZNA	5
18. WPŁYW OBIEKTU NA ŚRODOWISKO	5

ZAŁĄCZNIKI

Oświadczenie projektantów o zgodności dokumentacji z przepisami

Zał. 1 Branża architektoniczna.....str. 8

CZĘŚĆ RYSUNKOWA

S-01	SYTUACJA	1:500
IN-01	INWENTARYZACJA – ELEWACJA PÓŁNOCNA	1:100
IN-02	INWENTARYZACJA – ELEWACJA WSCHODNIA	1:100
IN-03	INWENTARYZACJA – ELEWACJA POŁUDNIOWA	1:100
IN-04	INWENTARYZACJA – DZIEDZINIEC DOMU OPATA	1:100
A-01	ELEWACJA PÓŁNOCNA	1:100
A-02	ELEWACJA WSCHODNIA	1:100
A-03	ELEWACJA POŁUDNIOWA	1:100
A-04	DZIEDZINIEC DOMU OPATA	1:100
A-05	ZESTAWIENIE SOTLARKI	1:50

PROJEKT BUDOWLANY, CZĘŚĆ OPISOWA

1. PRZEDMIOT I ZAKRES INWESTYCJI

Przedmiotem inwestycji jest wymiana stolarki okiennej Domu Opata przy opactwie cystersów w Wąchocku. Wymianie podlega stolarka okienna we wszystkich elewacjach zewnętrznych (północna, wschodnia, południowa) oraz od strony dziedzińca. W związku ze złym stanem ogólnym stolarki okiennej projektuje się jej wymianę na nową, spełniającą obowiązujące przepisy izolacyjne, oraz techniczne.

Budynek Domu Opata będący przedmiotem projektu zaliczany jest do III kategorii obiektu budowlanego: budynki zabytkowe.

2. OPIS OGÓLNY STANU ISTNIEJĄCEGO

Obecnie okna, pochodzące z lat ok. 70-tych, są złej jakości i osadzone bezpośrednio w murze kamiennym. Okna są zewnętrznie zlicowane z murem, wewnątrz w głębokich ościeżach wynikających z grubości muru, stąd parapety wewnętrzne o szerokości 70-80cm wykonane z różnych materiałów: drewno, kamień naturalny, beton.

2.1 Stolarka okienna

Aktualnie okna wykazują różny, w większości wysoki stopień degradacji technicznej, który skutkuje brakiem szczelności. Niektóre okna wykazują oznaki zbutwienia i próchnicy drewna, inne zaatakowane są szkodnikami biologicznymi. Ościeżnice w warstwie przylegającej do muru w dużym stopniu przegniły i nie zapewniają prawidłowego zamocowania. Niektóre z okien grożą wręcz wypadnięciem z ościeży w sytuacji dużych obciążeń, np. wichurą. Ewentualna naprawa pojedynczych okien jest bezzasadna, gdyż nie poprawi żadnego aspektu technicznego całości, jakim powinna odpowiadać współczesna przegroda okienna.

2.2 Przeprowadzone badania

Dokonano szczegółowego przeglądu. Sprawdzone wymiary obiektu i wyliczono aktualne grubości ścian. Dokonano szczegółowych oględzin wszystkich elementów stolarki, wykonano pomiary elementów konstrukcji drewnianej okien i zbadano ich stan.

W trakcie oględzin wykonano badania mykologiczne metodą makroskopową, na podstawie charakterystycznych objawów dla szkodników biologicznych, oznaczenie gatunków owadów i grzybów domowych wykonano na podstawie symptomów lub cech taksonomicznych. Wykonano oględziny organoleptyczne. Drewno ostukiwano młotkiem i wykonano dokumentację fotograficzną.

Stan techniczny budynku pozwala na prowadzenie prac budowlanych w zakresie planowanej inwestycji.

3. PROJEKTOWANY ZAKRES ROBÓT I PLAN ROBÓT

W pierwszym etapie należy wymienić stolarkę w pomieszczeniach mieszkalnych, celem zapewnienia podstawowego komfortu bytowania ludzi. Przyjęto całościową wymianę okien w Domu Opata, w ilości 37 sztuk, jednorodnych konstrukcyjnie, różnych w wymiarach i kształcie.

Projektuje się okna zgodnie z zapisami decyzji Świętokrzyskiego Wojewódzkiego Konserwatora Zabytków, o numerze 258 A/2007 z dnia 01.08.2007r., dotyczącej: *Wymiany zniszczonej stolarki okiennej na piętrach skrzydła południowego i zachodniego klasztoru w zespole klasztornym cystersów w Wąchocku, na okna drewniane klejone*. Dzięki wymianie zniszczonych okien na nowe, zgodne z już istniejącymi w innych częściach klasztoru oraz dzięki doborowi wykończeń i formy planowanej stolarki, zapewnia się zachowanie charakteru i spójności zespołu klasztorowego, przy jednoczesnej poprawie kondycji zabytku i zapewnieniu jego trwałości na przyszłe lata.

3.1 Stolarka okienna

Istniejące okna planuje się wymienić na: okna drewniane klejone 3-warstwowe, fabrycznie wykończone w kolorze orzecha, okna dwudzielne bez słupka, 2 skrzydłowe, z zachowaniem podziału kwaterowego, zawiasy i oliwki mosiężne, okucia obwiedniowe.

Zespolony zestaw szyb o współczynniku $U=1,1 \text{ W}/(\text{m}^2\cdot\text{K})$.

Wymianie stolarki okiennej towarzysza roboty dodatkowe, związane z wymianą parapetów zewnętrznych oraz wyprawą ościeży.

Parapety wewnętrzne – z racji charakteru budynku – marmur, np. Morawica.

Okna przewidziane do wymiany nie mają parapetów zewnętrznych, jednakże po wymianie powstanie półka zewnętrzna zaokienna wynikająca z różnicy grubości ościeżnicy okien współczesnych. Należy ją obrobić w formie parapetu zaokiennego blachą miedzianą o gr. 6mm.

Schematy okien przewidzianych do zamontowania w ramach wymiany przedstawione są na rysunku A-05 Zestawienie stolarki.

Na każdym etapie działań należy prowadzić bieżącą dokumentację fotograficzną: od stanu faktycznego, przez kolejne etapy aż do stanu po zakończeniu prac.

4. PARAMETRY TECHNICZNE

- Długość : *bez zmian*
- Szerokość : *bez zmian*
- Wysokość : *bez zmian*
- Kubatura : *bez zmian*

Projekt nie przewiduje zmian w wymiarach, kubaturze czy powierzchni budynków.

5. FORMA ARCHITEKTONICZNA I FUNKCJA OBIEKTU

Opactwo usytuowane jest we wschodniej części Wąchocka, na lewym brzegu rzeki Kamiennej, pomiędzy ulicami: Błonie, Kościelna, Starachowicka. W skład zespołu wchodzi kościół pw. Matki Boskiej Wniebowziętej i św. Floriana wraz z klasztorem, ogrody, pola uprawne i zabudowania gospodarcze. Od strony zachodniej konwent poprzedzony jest dziedzińcem. Zachowały się dwie nowożytnie bramy: miejska (północna) oraz zwana gedeonowską (południowa) - przebudowana na aptekę w XIX w., obecnie poza własnością mnichów. Od wschodu i północy znajdują się łąki i pastwiska z czytelnymi jeszcze niekiedy dawnymi stawami klasztornymi, od zachodu - pole uprawne, od południa - ogrody użytkowe i zabudowa gospodarcza. Rozległe niegdyś tereny należące historycznie do cystersów, obecnie występują w postaci okrojonej. Orientowany kościół, w typie bezwieżowej bazyliki filarowej powstał na planie krzyża łacińskiego (tzw. typ bernardyński). Transept oraz prezbiterium zamknięte ścianami prostymi. Prezbiterium ujęto kaplicami bocznymi otwartymi na transept. Fasadę poprzedza dobudowana w XIX w. prostokątna kruchta, ponad nią - rozeta, powyżej - zwieńczenie w formie trójkątnego szczytu. Elewacje kościoła wzniesiono z ciosów z piaskowca układanych w dwubarwne pasy - żółtawe i brunatnoczerwone. Wnętrze budowli zostało przekryte sklepieniem krzyżowo-żebrowym, a nawy oddzielono ostrołukowymi arkadami. Wystrój zdominowany jest przez osiemnastowieczne polichromie przedstawiające dzieje cystersów w Wąchocku i późnoromańską rzeźbę (detal architektoniczny). Wyposażenie barokowe i rokokowe. Od południa do kościoła przylega czworoboczny klasztor z zabudowanymi krużgankami wokół wirydarza. W najstarszym, trzynastowiecznym skrzydle wschodnim zachował się kapitułarz z oryginalnym sklepieniem krzyżowo-żebrowym wspartym na czterech kolumnach o bogato dekorowanych kapitelach. W skrzydle południowym - refektarz ze sklepieniem krzyżowo-żebrowym. Elewacje skrzydła zachodniego zdobione wnękami arkadowymi na dwu kondygnacjach, na osi skrzydła - czworoboczna wieża zwieńczona hełmem. Do południowo-wschodniego narożnika klasztoru przylega czworoboczny dom opata z wirydarzem.

6. INSTALACJE TECHNICZNE

Nie przewiduje się ingerencji w istniejące elementy instalacji technicznych. Nie projektuje się nowych instalacji technicznych.

7. WARUNKI OCHRONY PRZECIWOŻAROWEJ

Zgodnie z § 3 ust. 2 Rozporządzenia Ministra Spraw Wewnętrznych i Administracji w sprawie uzgadniania projektu budowlanego pod względem ochrony przeciwpożarowej z dnia 2 grudnia 2015 r. (Dz.U. z 2015 r. poz. 2117), z uwagi na brak zastosowania rozwiązań projektowych zmieniających warunki ochrony przeciwpożarowej, nie jest wymagane uzgodnienie projektu budowlanego pod względem ochrony przeciwpożarowej. Nie projektuje się nowych elementów architektury. Przedmiotem projektu jest elewacja kościoła i wieży z zastosowaniem materiałów posiadających odpowiednie atesty i spełniających wymagane normy.

8. KATEGORIA GEOTECHNICZNA

Na podstawie § 4 ust. 3 pkt 3 lit. h Rozporządzenia Ministra Transportu, Budownictwa i Gospodarki Morskiej z dnia 25 kwietnia 2012 r. w sprawie ustalania geotechnicznych warunków posadawienia obiektów budowlanych (Dz.U.2012.0.463) budynek należy do trzeciej kategorii geotechnicznej.

9. OCHRONA ŚRODOWISKA

Realizacja inwestycji przewidziana jest przy zastosowaniu technologii i materiałów budowlanych przyjaznych środowisku oraz posiadających wymaganych prawem atestów, certyfikatów, itp.

Inwestycja nie narusza siedlisk oraz gniazd ptaków chronionych prawem.

10. OCHRONA MIESZKAŃCÓW SĄSIADUJĄCYCH

W trakcie realizacji inwestycji należy zadbać o zachowanie właściwych godzin pracy i odpowiedniego poziomu hałasu. Prace budowlane mogące sprawić dyskomfort należy prowadzić w godzinach od 7.00 do 20.00. W trakcie użytkowania budynku nie wystąpią uciążliwe oddziaływania hałasu z urządzeń i elementów budowlanych.

11. OCHRONA DÓBR KULTURY

Zespół klasztorny cystersów w Wąchocku objęty jest ochroną konserwatorską na podstawie wpisu do rejestru zabytków nieruchomych pod nr 154, decyzją z dnia 23.06.1967r. pod numerem rejestru A.832/1-7 z 23.06.1967 i z 6.01.1988.

Przedmiotem inwestycji jest przywrócenie autentycznego wyglądu obiektu, podniesienie jego jakości wizualnej oraz zabezpieczenie go przed postępującymi procesami korozyjnymi dachów oraz stolarki drewnianej.

12. RACJONALNE WYKORZYSTANIE ENERGII

Planowana inwestycja nie wpływa na bilans energetyczny budynku ani sposoby wykorzystania energii. Brak możliwości zastosowania alternatywnych źródeł energii.

13. WARUNKI UŻYTKOWE

Bez zmian.

14. OCHRONA LUDZI ZGODNIE Z WYMAGANIAMI OC

Bez zmian.

15. AKUSTYKA

Bez zmian.

16. OCHRONA UZASADNIONYCH INTERESÓW OSÓB TRZECICH

Planowana inwestycja nie narusza interesu prawnego osób trzecich ani nie powoduje pogorszenia warunków użytkowania sąsiednich nieruchomości.

17. PROJEKTOWANA CHARAKTERYSTYKA ENERGETYCZNA

Nie dotyczy. Brak możliwości zastosowania alternatywnych źródeł energii.

18. WPŁYW OBIEKTU NA ŚRODOWISKO

Emisja zanieczyszczeń:	bez zmian
Woda / ścieki:	bez zmian
Rodzaj i ilość wytwarzanych odpadów:	bez zmian
Emisja hałasu / wibracje:	bez zmian
Wpływ na drzewostan / glebę / wody:	bez zmian

Opracowali:

mgr inż. arch. Adrian Mania
Nr upr. 221/POOKK/IV/2017 specj. arch.

mgr inż. arch. Tomasz Sroczyński

OŚWIADCZENIE

Na podstawie art. 34 ust. 3d pkt 3. Ustawy Prawo Budowlane Ustawa z 7 lipca 1994r. z późniejszymi zmianami oświadczamy, że niniejszy Projekt Zagospodarowania Terenu jest kompletny i wykonany został zgodnie zobowiązującymi przepisami, normatywami i zasadami wiedzy technicznej.

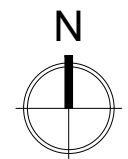
Nazwa zamierzenia budowlanego:	WYMIANA STOLARKI OKIENNEJ W „DOMU OPATA”, W OPACTWIE CYSTERSKIM W WĄCHOCKU
Adres obiektu budowlanego:	ul. Kościelna 14, 27-215 Wąchock
Kategoria obiektu budowlanego:	KATEGORIA X- budynki kultu religijnego
Nazwa jednostki ewidencyjnej: Nazwa i numer obrębu ewidencyjnego: Numer działki ewidencyjnej:	jednostka: Wąchock – miasto [261105_4] obręb: m. Wąchock [0001] działka nr: 2347
Inwestor:	Opactwo Cysterskie ul. Kościelna 14, 27-215 Wąchock

Zakres opracowania	Pełniona funkcja projektowa	Imię i nazwisko, Specjalność, nr upr. budowlanych	Data opracowania	Podpis
ARCHITEKTURA	Projektant	mgr inż. Adrian Mania Architektoniczne do projektowania bez ograniczeń 221/POOKK/IV/2017	25.01.2024	
	spec. uprawnień numer upr.			

Zgodnie z art. 34 ust. 3da Ustawy Prawo Budowlane uprawnienia budowlane w odpowiedniej specjalności, o których jest mowa w ust. 3d pkt 1 oraz zaświadczenia o przynależności do odpowiedniej Izby, o których mowa w ust. 3d pkt 2 dostępne są w centralnym rejestrze osób posiadających uprawnienia budowlane i nie zostały załączone do projektu.







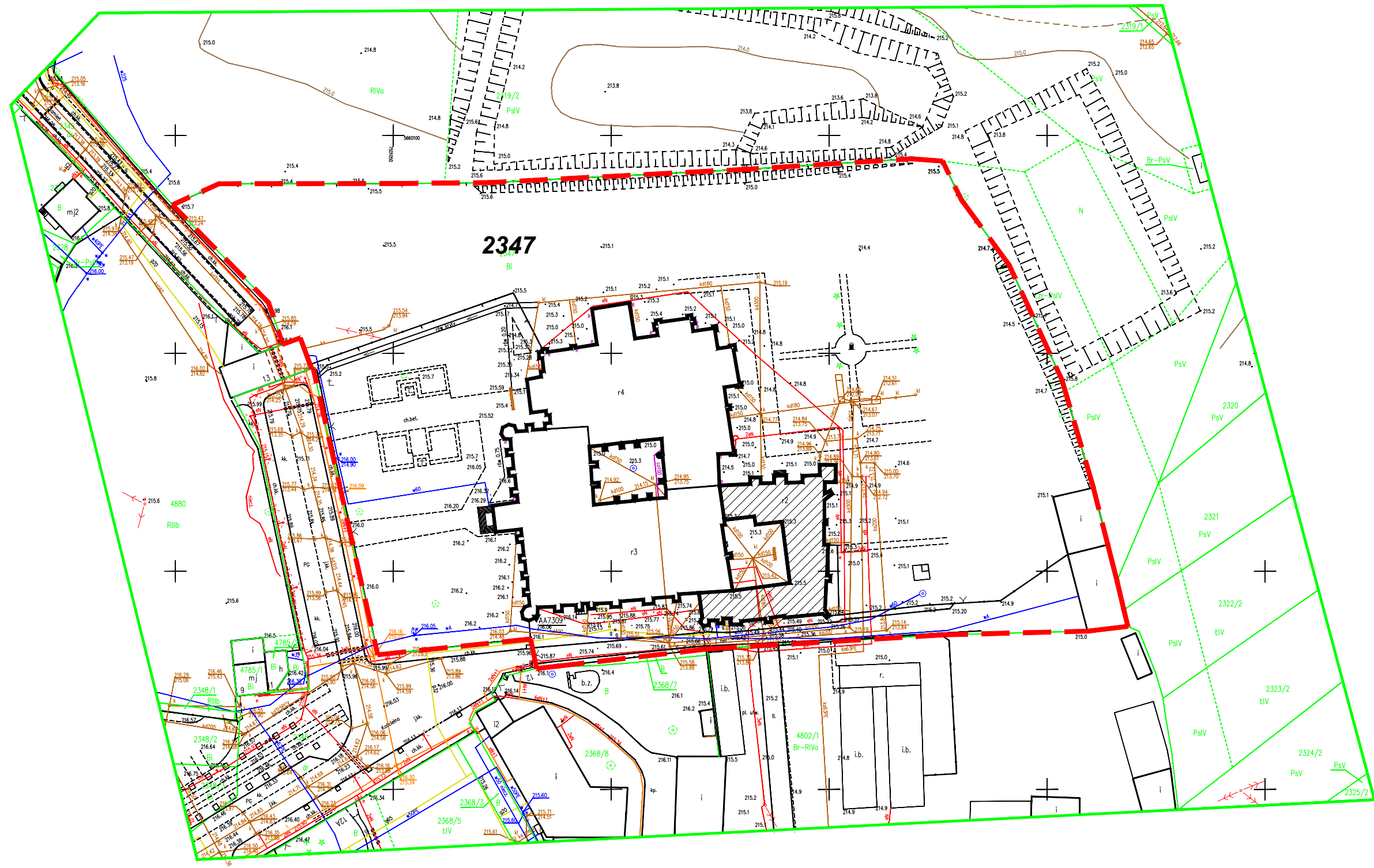
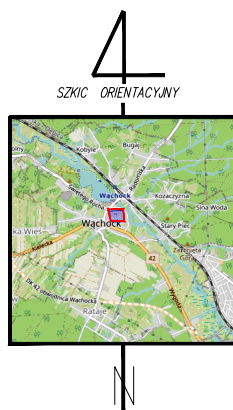
MAPA DO CELÓW PROJEKTOWYCH

woj. świętokrzyskie
pow. starachowicki
gm. Wąchock
jedn. ewid. – 261105_4 Wąchock Miasto
obr. 0001 Wąchock Miasto
dz. nr 2347, 2368/7, 4802/1

Układ współrzędnych PL-ETRF2000
Poziom odniesienia Kronstadt 60
Skala 1:500
Oznaczenie granic obszaru, który był przedmiotem aktualizacji
Identyfikator zgłoszenia pracy geodezyjnej GK.6640.1083.2021
Niniejszą mapę opracował:

MERNICZY Pracownia Geodezyjna
Grzegorz Kąkolowski
ul. Murarska 4/25, 27-200 Starachowice
NIP 661-216-10-07 REGON 260209250
tel. 504 810 958

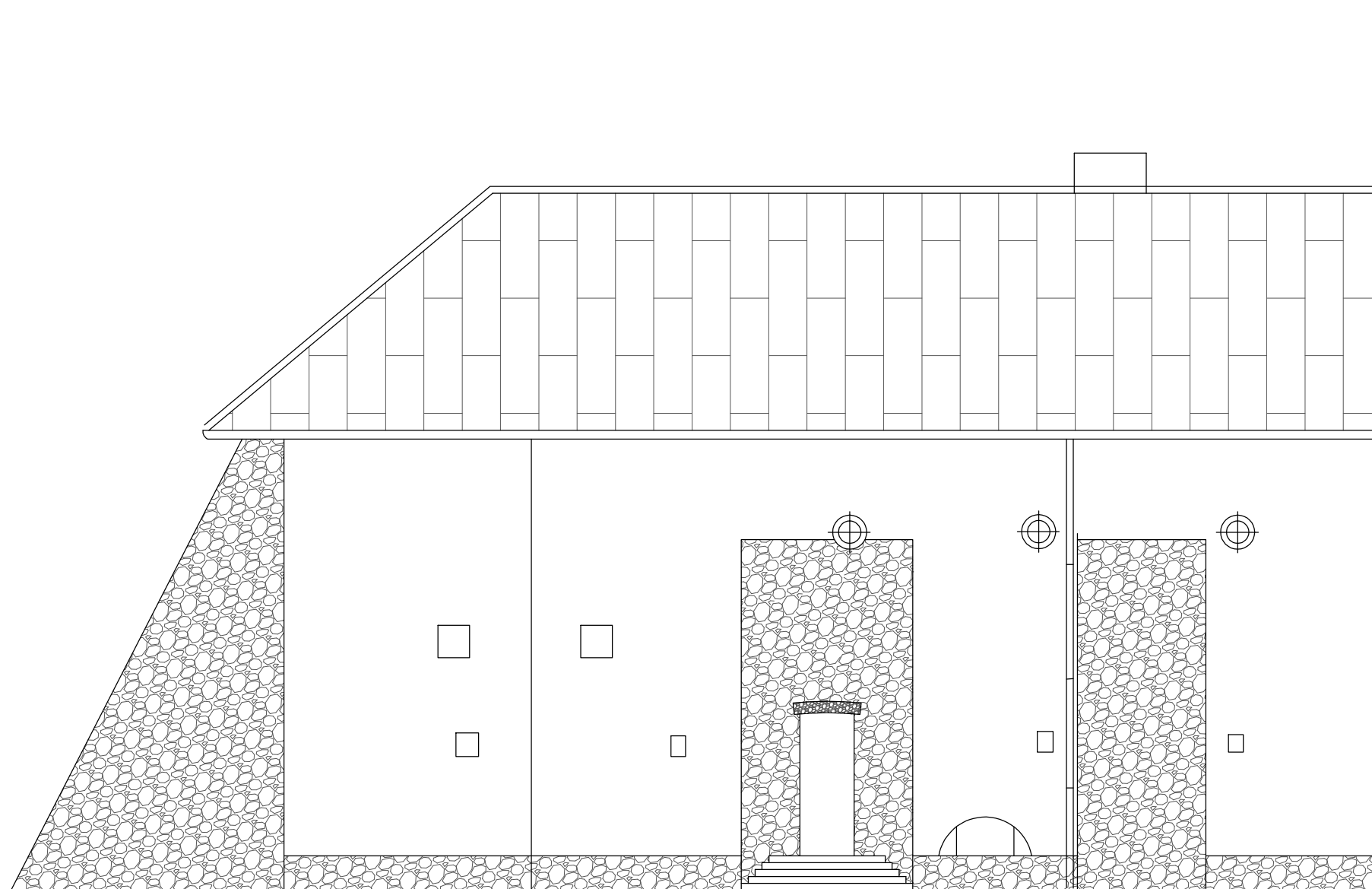
LEGENDA:
-R - rynnny z dachu



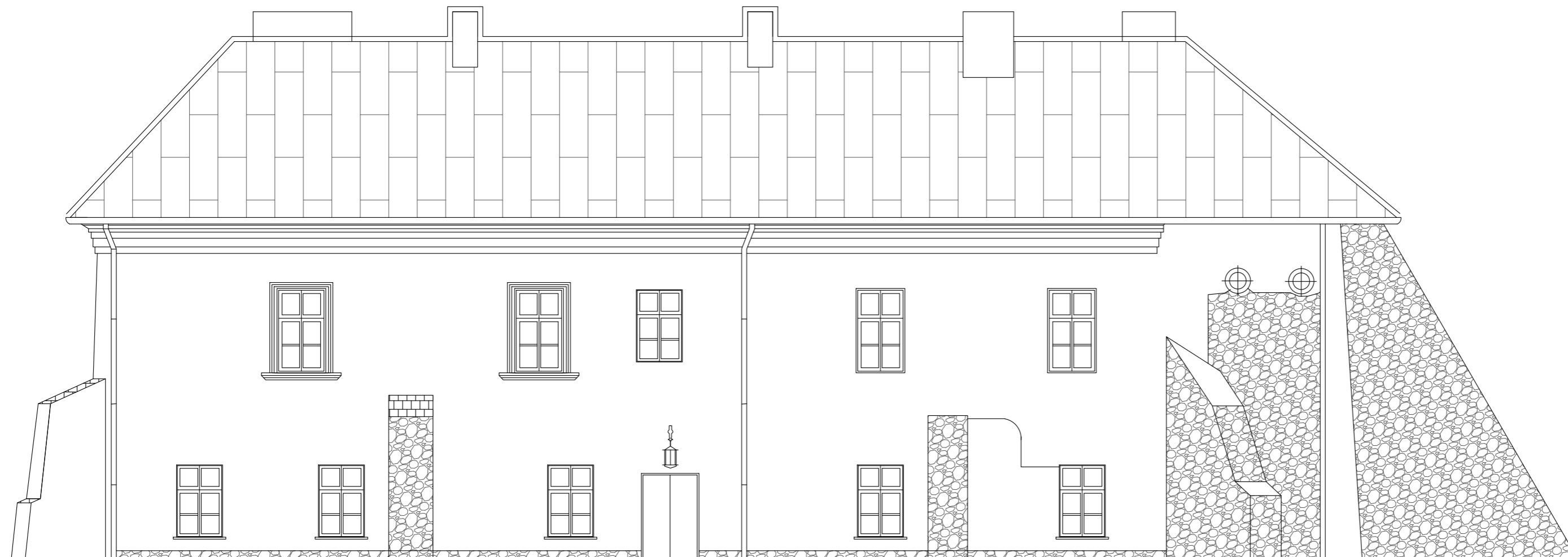
- LEGENDA:
- GRANICA OPRAWOWANIA
 - 2347** NR DZIAŁKI
 - OBIEKT
 - PRZEDMIOT OPRAWOWANIA DOM OPATA

INWESTOR: Opactwo Cysterskie ul. Kościelna 14, 27-215 Wąchock			
TYTUŁ PROJEKTU: WYMIANA STOLARKI OKIENNEJ W „DOMU OPATA”, W OPACTWIE CYSTERSKIM W WĄCHOCKU			
ADRES OBIEKTU: ul. Kościelna 14, 27-215 Wąchock, woj. świętokrzyskie, powiat starachowicki, gmina Wąchock, nr działki: 2347, obręb 0001 m. Wąchock			
AUTORZY PROJEKTU:	SPECJALNOŚĆ:	NR UPRAWNIEN:	PODPISY:
mgr inż. arch. Adrian Mania	ARCHITEKTURA	UPR. 221/POOKK/IV/2017	
mgr inż. arch. Tomasz Sroczyński	ARCHITEKTURA		
NAZWA RYSUNKU: SYTUACJA			NR RYSUNKU: S-01
FAZA: PB	BRANŻA: ARCHITEKTURA	SKALA: 1:500	DATA: 25.01.2024r.

INWENTARYZACJA - ELEWACJA PÓŁNOCNA
skala 1:100



INWESTOR:		Opactwo Cysterskie ul. Kościelna 14, 27-215 Wąchock		
TYTUŁ PROJEKTU: WYMIANA STOLARKI OKIENNEJ W „DOMU OPATA”, W OPACTWIE CYSTERSKIM W WĄCHOCKU				
ADRES OBIEKTU: ul. Kościelna 14, 27-215 Wąchock, woj. świętokrzyskie, powiat starachowicki, gmina Wąchock, nr działki: 2347, obręb 0001 m. Wąchock				
AUTORZY PROJEKTU:	SPECJALNOŚĆ:	NR UPRAWNIENI:	PODPISY:	
mgr inż. arch. Adrian Mania mgr inż. arch. Tomasz Sroczyński	ARCHITEKTURA ARCHITEKTURA	221/POOKK/IV/2017		
NAZWA RYSUNKU: INWENTARYZACJA - ELEWACJA PÓŁNOCNA				NR RYSUNKU: IN-01
FAZA:	BRANŻA:	SKALA:	DATA:	
PB	ARCHITEKTURA	1:100	25.01.2024r.	

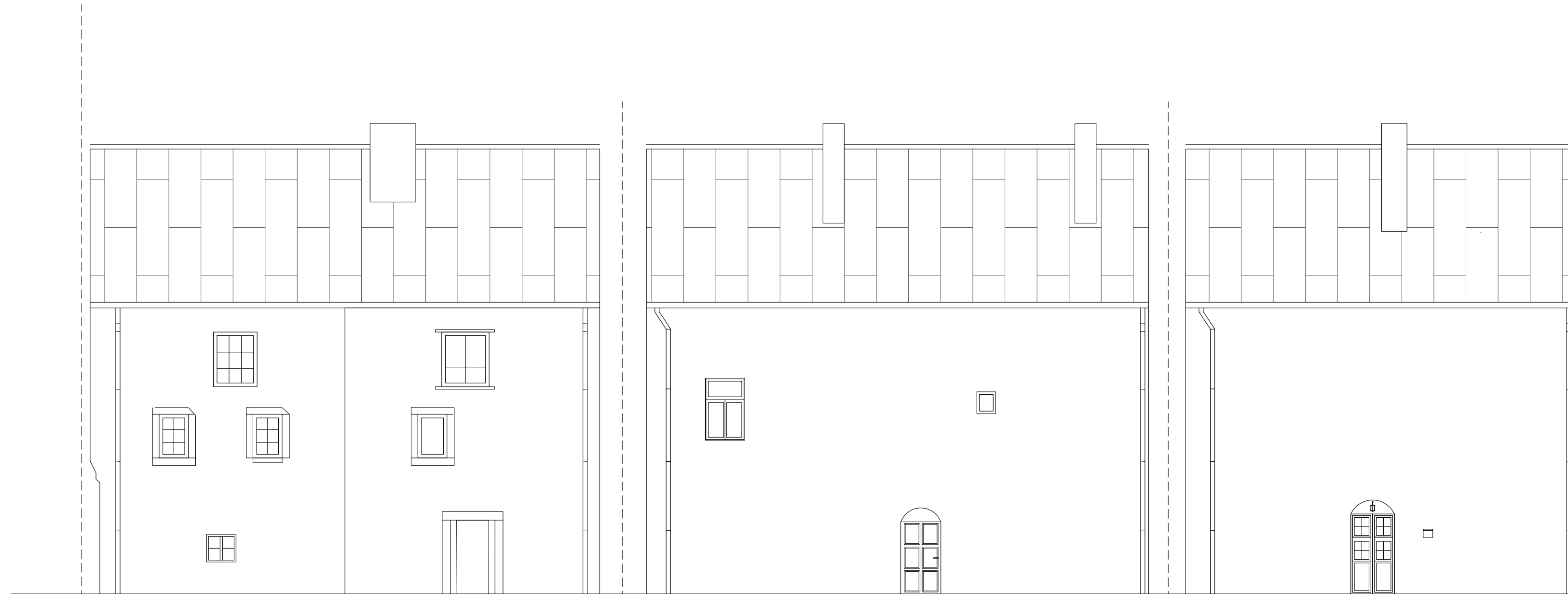


INWESTOR: Opactwo Cysterskie ul. Kościelna 14, 27-215 Wąchock			
TYTUŁ PROJEKTU: WYMIANA STOLARKI OKIENNEJ W „DOMU OPATA”, W OPACTWIE CYSTERSKIM W WĄCHOCKU			
ADRES OBIEKTU: ul. Kościelna 14, 27-215 Wąchock, woj. świętokrzyskie, powiat starachowicki, gmina Wąchock, nr działki: 2347, obręb 0001 m. Wąchock			
AUTORZY PROJEKTU:	SPECJALNOŚĆ:	NR UPRAWNIENI:	PODPISY:
mgr inż. arch. Adrian Mania	ARCHITEKTURA	221/POOKK/IV/2017	
mgr inż. arch. Tomasz Sroczyński	ARCHITEKTURA		
NAZWA RYSUNKU: INWENTARYZACJA - ELEWACJA WSCHODNIA			NR RYSUNKU: IN-02
FAZA:	BRANŻA:	SKALA:	DATA:
PB	ARCHITEKTURA	1:100	25.01.2024r.

INWENTARYZACJA - ELEWACJA POŁUDNIOWA
skala 1:100



INWESTOR:		Opactwo Cysterskie ul. Kościelna 14, 27-215 Wąchock		
TYTUŁ PROJEKTU: WYMIANA STOLARKI OKIENNEJ W „DOMU OPATA”, W OPACTWIE CYSTERSKIM W WĄCHOCKU				
ADRES OBIEKTU: ul. Kościelna 14, 27-215 Wąchock, woj. świętokrzyskie, powiat starachowicki, gmina Wąchock, nr działki: 2347, obręb 0001 m. Wąchock				
AUTORZY PROJEKTU:		SPECJALNOŚĆ:	NR UPRAWNIEN:	PODPISY:
mgr inż. arch. Adrian Mania		ARCHITEKTURA	221/POOKK/IV/2017	
mgr inż. arch. Tomasz Sroczyński		ARCHITEKTURA		
NAZWA RYSUNKU: INWENTARYZACJA - ELEWACJA POŁUDNIOWA				NR RYSUNKU: IN-03
FAZA:	BRANŻA:	SKALA:	DATA:	
PB	ARCHITEKTURA	1:100	25.01.2024r.	



SKRZYDŁO PÓLNOCNE

SKRZYDŁO WSCHODNIE

SKRZYDŁO POŁUDNIOWE

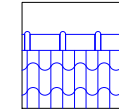
INWESTOR: Opactwo Cysterskie ul. Kościelna 14, 27-215 Wąchock			
TYTUŁ PROJEKTU: WYMIANA STOLARKI OKIENNEJ W „DOMU OPATA”, W OPACTWIE CYSTERSKIM W WĄCHOCKU			
ADRES OBIEKTU: ul. Kościelna 14, 27-215 Wąchock, woj. świętokrzyskie, powiat starachowicki, gmina Wąchock, nr działki: 2347, obręb 0001 m. Wąchock			
AUTORZY PROJEKTU:	SPECJALNOŚĆ:	NR UPRAWNIENI:	PODPISY:
mgr inż. arch. Adrian Mania	ARCHITEKTURA	221/POOKK/IV/2017	
mgr inż. arch. Tomasz Sroczynski	ARCHITEKTURA		
NAZWA RYSUNKU: INWENTARYZACJA - ELEWACJE - DZIEDZINIEC			NR RYSUNKU: IN-04
FAZA: PB	BRANŻA: ARCHITEKTURA	SKALA: 1:100	DATA: 25.01.2024r.

ELEWACJA PÓŁNOCNA
skala 1:100

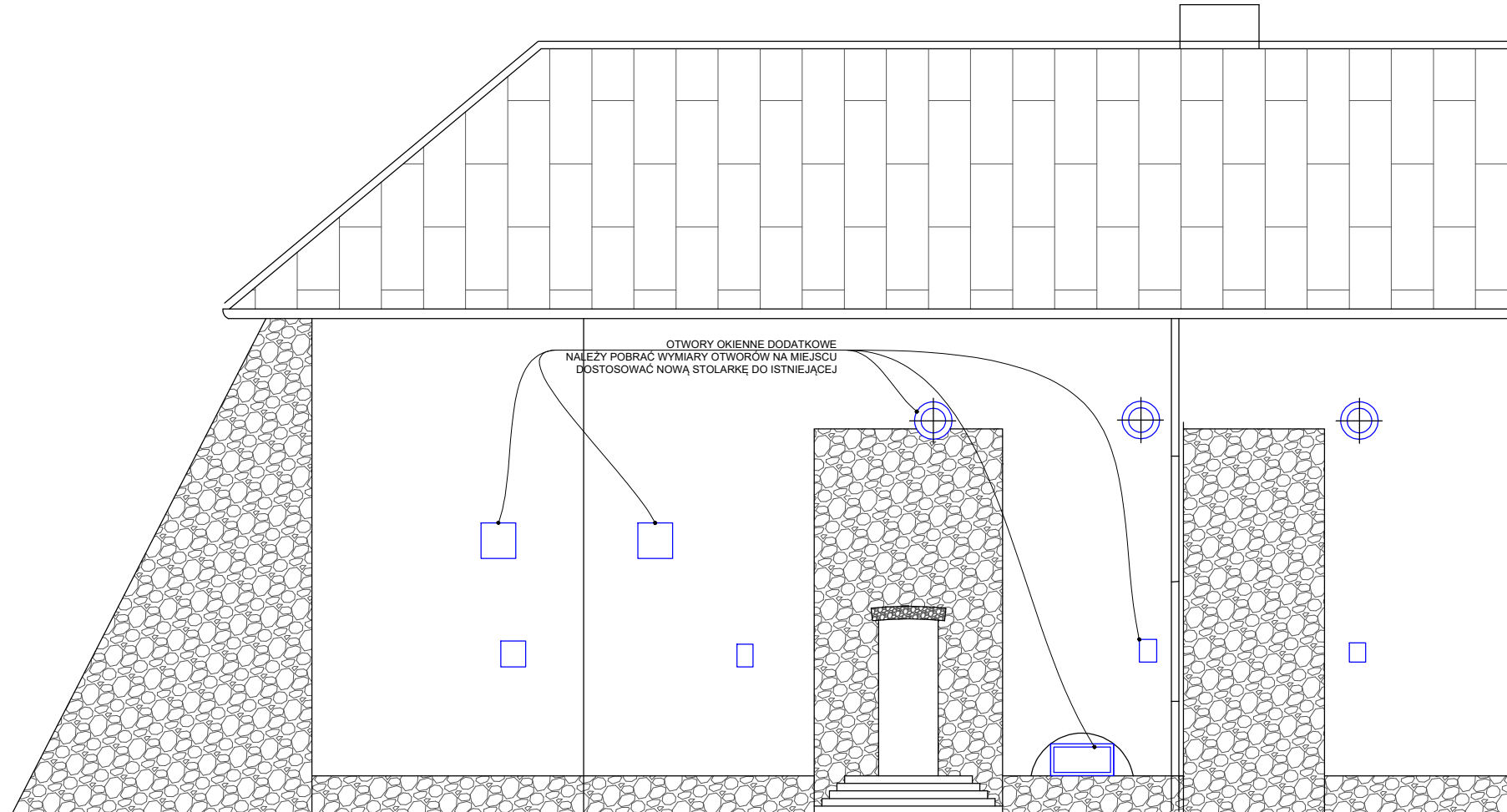
UWAGI:

- SZCZEGÓŁOWY ZAKRES I WYTTCZNE DLA WSZYSTKICH PRAC OKREŚLONO W WYTTCZNYCH KONSERWATORSKICH
- WSZYSTKIE PRACE NALEŻY WYKONYWAĆ ZGODNIE Z PROGRAMEM PRAC KONSERWATORSKICH I WEDŁUG ZALECEŃ KONSERWATORSKICH ORAZ Z WYMOGAMI PRZEPISÓW PRAWA BUDOWLANEGO
- OKNA OSADZIĆ BEZPOŚREDNIO W MURZE KAMIENNYM
- KOLOR OKIEN: FABRYCZNIE W KOLORZE NATURALNEGO DREWNA
- ZAWIASY MOSIĘŻNE
- ZACHOWAĆ PODZIAŁ KWATEROWY W KAŻDYM Z OKIEN

OZNACZENIA:



ELEMENTY DO WYMIANY



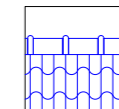
INWESTOR:		Opactwo Cysterskie ul. Kościelna 14, 27-215 Wąchock		
TYTUŁ PROJEKTU: WYMIANA STOLARKI OKIENNEJ W „DOMU OPATA”, W OPACTWIE CYSTERSKIM W WĄCHOCKU				
ADRES OBIEKTU: ul. Kościelna 14, 27-215 Wąchock, woj. świętokrzyskie, powiat starachowicki, gmina Wąchock, nr działki: 2347, obręb 0001 m. Wąchock				
AUTORZY PROJEKTU:	SPECJALNOŚĆ:	NR UPRAWNIEN:	PODPISY:	
mgr inż. arch. Adrian Mania	ARCHITEKTURA	221/POOKK/IV/2017		
mgr inż. arch. Tomasz Sroczyński	ARCHITEKTURA			
NAZWA RYSUNKU:				NR RYSUNKU:
ELEWACJA PÓŁNOCNA				A-01
FAZA:	BRANŻA:	SKALA:	DATA:	
PB	ARCHITEKTURA	1:100	25.01.2024r.	

ELEWACJA PÓLNOCN
skala 1:100

UWAGI:

- SZCZEGÓŁOWY ZAKRES I WYTYCZNE DLA WSZYSTKICH PRAC OKREŚLONO W WYTYCZNYCH KONSERWATORSKICH
- WSZYSTKIE PRACE NALEŻY WYKONYWAĆ ZGODNIE Z PROGRAMEM PRAC KONSERWATORSKICH I WEDŁUG ZALECEŃ KONSERWATORSKICH ORAZ Z WYMOGAMI PRZEPISÓW PRAWA BUDOWLANEGO
- OKNA OSADZIĆ BEZPOŚREDNIO W MURZE KAMIENNYM
- KOLOR OKIEN: FABRYCZNIE W KOLORZE NATURALNEGO DREWNA
- ZAWIASY MOSIĘŻNE
- ZACHOWAĆ PODZIAŁ KWATEROWY W KAŻDYM Z OKIEN

OZNACZENIA:



ELEMENTY DO WYMIANY



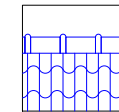
INWESTOR: Opactwo Cysterskie ul. Kościelna 14, 27-215 Wąchock			
TYTUŁ PROJEKTU: WYMIANA STOLARKI OKIENNEJ W „DOMU OPATA”, W OPACTWIE CYSTERSKIM W WĄCHOCKU			
ADRES OBIEKTU: ul. Kościelna 14, 27-215 Wąchock, woj. świętokrzyskie, powiat starachowicki, gmina Wąchock, nr działki: 2347, obręb 0001 m. Wąchock			
AUTORZY PROJEKTU: mgr inż. arch. Adrian Mania mgr inż. arch. Tomasz Sroczyński	SPECJALNOŚĆ: ARCHITEKTURA ARCHITEKTURA	NR UPRAWNIENI: 221/POOKK/IV/2017	PODPISY:
NAZWA RYSUNKU: ELEWACJA WSCHODNIA			NR RYSUNKU: A-02
FAZA: PB	BRANŻA: ARCHITEKTURA	SKALA: 1:100	DATA: 25.01.2024r.

ELEWACJA POŁUDNIOWA
skala 1:100

UWAGI:

- SZCZEGÓŁOWY ZAKRES I WYTYCZNE DLA WSZYSTKICH PRAC OKREŚLONO W WYTYCZNYCH KONSERWATORSKICH
- WSZYSTKIE PRACE NALEŻY WYKONYWAĆ ZGODNIE Z PROGRAMEM PRAC KONSERWATORSKICH I WEDŁUG ZALECEŃ KONSERWATORSKICH ORAZ Z WYMOGAMI PRZEPISÓW PRAWA BUDOWLANEGO
- OKNA OSADZIĆ BEZPOŚREDNIO W MURZE KAMIENNYM
- KOLOR OKIEN: FABRYCZNIE W KOLORZE NATURALNEGO DREWNA
- ZAWIASY MOSIĘŻNE
- ZACHOWAĆ PODZIAŁ KWATEROWY W KAŻDYM Z OKIEN

OZNACZENIA:



ELEMENTY DO WYMIANY



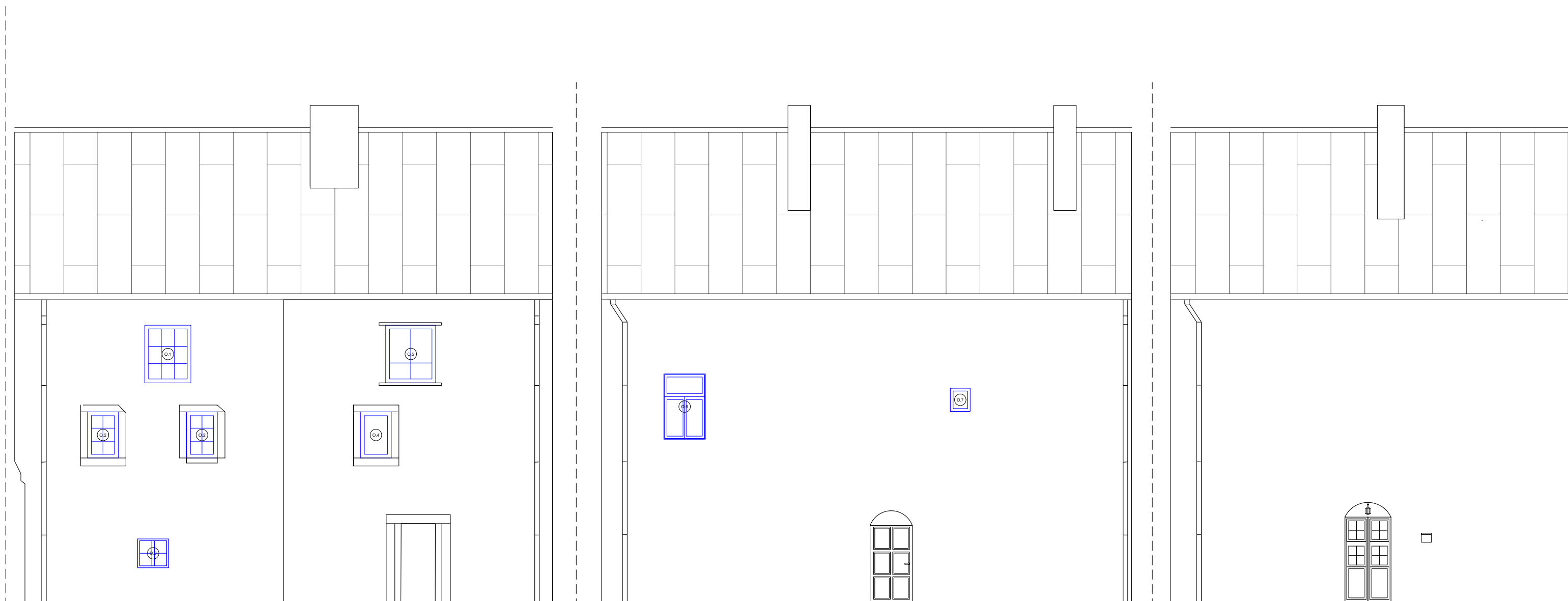
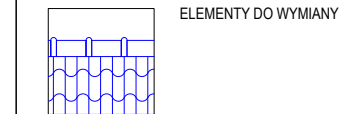
INWESTOR: Opactwo Cysterskie ul. Kościelna 14, 27-215 Wąchock			
TYTUŁ PROJEKTU: WYMIANA STOLARKI OKIENNEJ W „DOMU OPATA”, W OPACTWIE CYSTERSKIM W WĄCHOCKU			
ADRES OBIEKTU: ul. Kościelna 14, 27-215 Wąchock, woj. świętokrzyskie, powiat starachowicki, gmina Wąchock, nr działki: 2347, obręb 0001 m. Wąchock			
AUTORZY PROJEKTU:	SPECJALNOŚĆ:	NR UPRAWNIEN:	PODPISY:
mgr inż. arch. Adrian Mania	ARCHITEKTURA	221/POOKK/IV/2017	
mgr inż. arch. Tomasz Sroczyński	ARCHITEKTURA		
NAZWA RYSUNKU: ELEWACJA POŁUDNIOWA			NR RYSUNKU: A-03
FAZA: PB	BRANŻA: ARCHITEKTURA	SKALA: 1:100	DATA: 25.01.2024r.

INWENTARYZACJA - ELEWACJE DZIEDZINIEC
skala 1:100

UWAGI:

- SZCZEGÓŁOWY ZAKRES I WYTYCZNE DLA WSZYSTKICH PRAC OKREŚLONO W WYTYCZNYCH KONSERWATORSKICH
- WSZYSTKIE PRACE NALEŻY WYKONYWAĆ ZGODNIE Z PROGRAMEM PRAC KONSERWATORSKICH I WEDŁUG ZALECEŃ KONSERWATORSKICH ORAZ Z WYMOGAMI PRZEPISÓW PRAWA BUDOWLANEGO
- OKNA OSADZIĆ BEZPOŚREDNIO W MURZE KAMIENNYM
- KOLOR OKIEN: FABRYCZNIE W KOLORZE NATURALNEGO DREWNA
- ZAWIASY MOSIĘŻNE
- ZACHOWAĆ PODZIAŁ KWATEROWY W KAŻDYM Z OKIEN

OZNACZENIA:



SKRZYDŁO PÓŁNOCNE

SKRZYDŁO WSCHODNIE

SKRZYDŁO POŁUDNIOWE

INWESTOR:		Opactwo Cysterskie ul. Kościelna 14, 27-215 Wąchock		
TYTUŁ PROJEKTU:		WYMIANA STOLARKI OKIENNEJ W „DOMU OPATA”, W OPACTWIE CYSTERSKIM W WĄCHOCKU		
ADRES OBIEKTU:		ul. Kościelna 14, 27-215 Wąchock, woj. świętokrzyskie, powiat starachowicki, gmina Wąchock, nr działki: 2347, obręb 0001 m. Wąchock		
AUTORZY PROJEKTU:	SPECJALNOŚĆ:	NR UPRAWNIEN:	PODPISY:	
mgr inż. arch. Adrian Mania	ARCHITEKTURA	221/POOKK/IV/2017		
mgr inż. arch. Tomasz Sroczyński	ARCHITEKTURA			
NAZWA RYSUNKU:		ELEWACJE - DZIEDZINIEC		NR RYSUNKU:
				A-04
FAZA:	BRANŻA:	SKALA:	DATA:	
PB	ARCHITEKTURA	1:100	25.01.2024r.	

STOLARKA OKIENNA - SCHEMATY

LICZBA PORZĄDKOWA	1	2	3	4	5	OTWORY INNE - STAN STOLARKI DO OCENY NA MIEJSCU						
OZNACZENIA	O.1	O.2	O.3	O.4	O.5	ELEWACJA PÓŁNOCNA						
RODZAJ WYROBU	OKNO DREWNIANE											
SCHEMAT RYSUNKOWY NA RYSUNKU PODANE WYMIARY W ŚWIETLE OTWORU SKALA 1:50												
	SZEROKOŚĆ W ŚWIETLE OTWORU (cm)	S _o	120	80	80	80	130	SZEROKOŚĆ W ŚWIETLE OTWORU (cm)	55	59	39	25
	WYSOKOŚĆ W ŚWIETLE OTWORU (cm)	H _o	150	120	75	120	150	WYSOKOŚĆ W ŚWIETLE OTWORU (cm)	56	59	41	36
	RAZEM SZTUK		1	2	1	1	1	RAZEM SZTUK	2	3	1	3
	GRUBOŚĆ ŚCIANY (cm)		-90	-90	-90	-90	-90					
LICZBA PORZĄDKOWA	6	7	8	9	10							
OZNACZENIA	O.6	O.7	O.8	O.9	O.10							
RODZAJ WYROBU	OKNO DREWNIANE											
SCHEMAT RYSUNKOWY NA RYSUNKU PODANE WYMIARY W ŚWIETLE OTWORU SKALA 1:50						 						
SZEROKOŚĆ W ŚWIETLE OTWORU (cm)	S _o	108	60	128	108	120	SZEROKOŚĆ W ŚWIETLE OTWORU (cm)	WYMIARY NALEŻY POBRAĆ NA MIEJSCU				
WYSOKOŚĆ W ŚWIETLE OTWORU (cm)	H _o	170	60	202	168	220	WYSOKOŚĆ W ŚWIETLE OTWORU (cm)	WYMIARY NALEŻY POBRAĆ NA MIEJSCU				
RAZEM SZTUK		1	2	9	9	1	RAZEM SZTUK	1				
GRUBOŚĆ ŚCIANY (cm)		-90	-90	-90	-90	-90						

INWESTOR:				Opactwo Cysterskie ul. Kościelna 14, 27-215 Wąchock			
TYTUŁ PROJEKTU:				WYMIANA STOLARKI OKIENNEJ W „DOMU OPATA”, W OPACTWIE CYSTERSKIM W WĄCHOCKU			
ADRES OBIEKTU:				ul. Kościelna 14, 27-215 Wąchock, woj. świętokrzyskie, powiat starachowicki, gmina Wąchock, nr działki: 2347, obręb 0001 m. Wąchock			
AUTORZY PROJEKTU:		SPECJALNOŚĆ:		NR UPRAWNIENI:		PODPISY:	
mgr inż. arch. Adrian Mania		ARCHITEKTURA		221/P00KK/IV/2017			
mgr inż. arch. Tomasz Sroczyński		ARCHITEKTURA					
NAZWA RYSUNKU:				WYMIANA STOLARKI OKIENNEJ W „DOMU OPATA”, W OPACTWIE CYSTERSKIM W WĄCHOCKU			
ZESTAWIENIE STOLARKI - SCHEMATY				A-05			
FAZA:	BRANŻA:	SKALA:	DATA:				
PB	ARCHITEKTURA	1:100	25.01.2024r.				

Nazwa elementu projektu budowlanego:	ZALĄCZNIKI PROJEKTU BUDOWLANEGO
Nazwa zamierzenia budowlanego:	WYMIANA STOLARKI OKIENNEJ W „DOMU OPATA”, W OPACTWIE CYSTERSKIM W WĄCHOCKU
Adres obiektu budowlanego:	ul. Kościelna 14, 27-215 Wąchock
Kategoria obiektu budowlanego:	I - budynki mieszkalne jednorodzinne
Nazwa jednostki ewidencyjnej: Nazwa i numer obrębu ewidencyjnego: Numer działki ewidencyjnej:	jednostka: Wąchock- miasto [261105_4] obręb: m. Wąchock [0001] działka nr: 2347
Inwestor:	Opactwo Cysterskie ul. Kościelna 14, 27-215 Wąchock
Spis zawartości:	1. Informacja BIOZ

Nazwa elementu projektu budowlanego:	BIOZ
Nazwa zamierzenia budowlanego:	WYMIANA STOLARKI OKIENNEJ W „DOMU OPATA”, W OPACTWIE CYSTERSKIM W WĄCHOCKU
Adres obiektu budowlanego:	ul. Kościelna 14, 27-215 Wąchock
Kategoria obiektu budowlanego:	KATEGORIA X – budynku kultu religijnego
Nazwa jednostki ewidencyjnej: Nazwa i numer obrębu ewidencyjnego: Numer działki ewidencyjnej:	jednostka: Wąchock – miasto [261105_4] obręb: m. Wąchock [0001] działka nr: 2347
Inwestor:	Opactwo Cysterskie ul. Kościelna 14, 27-215 Wąchock
Jednostka projektowa:	“STUDIOMANIA” USŁUGI ARCHITEKTONICZNE ADRIAN MANIA KORCZAKA 27 83-110 TCZEW
Projektant:	mgr inż. arch. Adrian Mania UPR. 221/POOKK/IV/2017
Opracowanie:	mgr inż. Arch. Tomasz Sroczyński

Informację dotyczącą bezpieczeństwa i ochrony zdrowia opracowano na podstawie projektu budowlanego.

Wykaz istniejących obiektów budowlanych

- Zabytkowy zespół klasztorny Cystersów w Wąchocku –część zespołu klasztornego, tzw. dom opata;

Elementy zagospodarowania działki i terenu, które mogą stwarzać zagrożenie bezpieczeństwa zdrowia i ludzi:

- Nie występują

Wskazanie dotyczące przewidywanych zagrożeń występujących podczas realizacji robót budowlanych, określające skalę i rodzaje zagrożeń i czas ich występowania.

Rodzaje robót budowlanych, które stwarzają szczególnie wysokie ryzyko powstania zagrożenia, w szczególności przysypania ziemią i upadku z wysokości:

- prace na wysokości powyżej 5 m

- prace montażowe z dźwigów

Rodzaje robót budowlanych, które stwarzają szczególnie wysokie ryzyko powstania zagrożenia działaniem substancji chemicznych i biologicznych: **Nie występują**

Rodzaje robót budowlanych, które stwarzają szczególnie wysokie ryzyko powstania zagrożenia działaniem promieniowania jonizującego:

Nie występują

Rodzaje robót budowlanych, które stwarzają szczególnie wysokie ryzyko powstania zagrożenia przy pracach w pobliżu linii wysokiego napięcia i linii komunikacyjnych: **Nie występują**

Rodzaje robót budowlanych, które stwarzają szczególnie wysokie ryzyko utonięcia pracowników: **Nie występują**

Rodzaje robót budowlanych, które stwarzają szczególnie wysokie ryzyko zasypania w tunelach, studniach: **Nie występują**

Rodzaje robót budowlanych, które są wykonywane przez kierujących pojazdami zasilanymi z linii napowietrznych: **Nie występują**

Rodzaje robót budowlanych, które wymagają użycia materiałów wybuchowych: **Nie występują**

Rodzaje robót budowlanych, które są wykonywane przy montażu i demontażu ciężkich elementów prefabrykowanych: **nie występują**

Prace należy prowadzić pod nadzorem uprawnionej osoby z zachowaniem przepisów bezpieczeństwa i higieny pracy oraz sztuki budowlanej. Wspecjalizowani pracownicy wykonujący prace montażowe muszą być zaznajomieni z zakresem prac, kolejnością i zasadami bezpieczeństwa prowadzenia robót.

Sposoby prowadzenia instruktażu pracowników przed przystąpieniem do realizacji robót szczególnie niebezpiecznych:

Wszystkie prace budowlane mogą wykonywać wyłącznie pracownicy posiadający wymagane kwalifikacje, uzależnione od stanowiska, rodzaju pracy, którą będzie wykonywał pracownik.

Każdy pracownik winien odbyć przeszkolenie w zakresie bezpieczeństwa i higieny pracy zgodnie ze stanowiskiem i specyfice wykonywanej pracy. Przed przystąpieniem do wykonywania robót, należy informować pracowników o czynnikach mogących stwarzać zagrożenie na terenie budowy oraz sposobach przeciwdziałania zagrożeniom.

W szczególności należy przestrzegać wymogów wynikających z przepisów bezpieczeństwa i higieny pracy w zakresie prowadzenia robót budowlanych, obowiązku stosowania środków ochrony indywidualnej itp. oraz zasadach postępowania w przypadku wystąpienia zagrożenia.

Wszystkie informacje bezpieczeństwa i ochrony zdrowia kierownik budowy zamieści w "Planie bezpieczeństwa i ochrony zdrowia". Wszyscy pracownicy winni być zapoznani z Planem bezpieczeństwa i ochrony zdrowia.

Środki techniczne zapobiegające niebezpieczeństwom robót w strefach szczególnie zagrożonych w tym zapewnienie bezpiecznej i sprawnej komunikacji, umożliwiającej szybką ewakuację na wypadek pożaru, awarii i innych zagrożeń:

- należy teren prac odpowiednio oznakować;

- teren budowy należy utrzymywać w ciągłym porządku w tym w szczególności dotyczy to dróg pożarowych, ewakuacji;

- prace winny wykonywać tylko przeszkoleni i wykwalifikowani pracownicy;

- powinien być sprawowany ciągły nadzór przez uprawnione osoby;

- pracownicy powinni być wyposażeni w odpowiedni sprzęt ochronny;

- na placu budowy powinno być stale, właściwie oznakowane miejsce z apteczką, sprzętem gaśniczym;

- plac budowy powinien być właściwie dozorowany w trakcie przerw w pracy;

- plac budowy winien posiadać sprzęt łączności i tablicę informacyjną z numerami alarmowymi;

- prace specjalistyczne jak spawalnicze, natryskowe, itp. Prowadzić w ubraniach ochronnych;

- rusztowania należy wyposażyć w odpowiednie pomosty, wejścia, balustrady;

- rusztowania przed użytkowaniem należy sprawdzić i odebrać pod względem technicznym (nośności) i bezpieczeństwa; odbiór powinien zostać potwierdzony odpowiednim oznakowaniem na rusztowaniu wraz z numerem telefonu bezpośredniego do osoby odpowiedzialnej

Uwagi końcowe:

- wszystkie roboty winny odbywać się zgodnie z obowiązującymi przepisami prawa;

- na podstawie zawartych w całości dokumentacji informacji Kierownik budowy jest zobowiązany sporządzić lub zapewnić sporządzenie przed rozpoczęciem budowy, planu bezpieczeństwa i ochrony zdrowia – „Planu BIOZ”;

- opracowany „Plan BIOZ” winien zostać uzgodniony z Inwestorem.