

PROJEKTOWANIE I WYKONAWSTWO
SIECI I INSTALACJI ELEKTRYCZNYCH

BERNARD TUREK I SYN

Skarżysko Kamienna, ul. Pułaskiego 11/20

STAROSTWO POWIATOWE
w Starachowicach
Wydział Budownictwa
i Gospodarki Komunalnej
ul. Władysława Borkowskiego 4
27-200 STARACHOWICE

PROJEKT BUDOWLANY

**Budowa oświetlenia ulicznego w miejscowości Rataje
„Droga do Lipia”.**

Investor: UMiG Wąchock

Adres budowy: Rataje , gm. Wąchock
działki nr ewidencyjny 104, 10, 103/1, 103/2, 3/5, 3/6,
400, 54/1, 58/1, 59/2, 60/2, 61/2, 62/2, 63/2, 64/2, 65/2,
67/2, 68/2, 69/2, 70/2, 71/2, 72/2, 73/1, 74/1.

Opracował : mgr inż. Zbigniew Strojcki

Zbigniew Strojcki

Projektował : mgr inż. Bernard Turek

mgr inż. Bernard Turek
UPRAWNIENIA BUDOWLANE
do projektowania i kierowania robotami budowlanymi
bez ograniczeń w zakresie sieci, instalacji i urządzeń
elektrycznych i elektroenergetycznych

upr. bud. SWK/0112/PW0E/05

SWK/0112/PW0E/05

Spis treści

1. Wstęp
2. Założenia
3. Projekt zagospodarowania terenu
 - 3.1 Opis stanu istniejącego
 - 3.2 Projektowane zagospodarowanie terenu.
4. Opis techniczny.
5. Obliczenia techniczne.
6. Ochrona przeciwporażeniowa
7. Zestawienie materiałów
8. Oświadczenie
9. Warunki przyłączenia do sieci nN
10. Decyzja o ustaleniu lokalizacji inwestycji celu publicznego nr 10/09 z załącznikiem graficznym.
11. Opinia nr 276/2009 ZUDP w Starachowicach
12. Rysunki
 - Nr 1-02. Projekt zagospodarowania terenu
 - Nr 1-03. Schemat ideowy zasilania.
 - Nr 1-04. Schemat zasilania, pomiaru i sterowania oświetleniem w skrzynce SO.

1. Wstęp.

Projekt obejmuje budowę linii kablowej oświetlenia drogowego przy drodze gminnej „Na Lipie” w miejscowości Rataje.

2. Założenia

- warunki przyłączenia do sieci niskiego napięcia
- decyzja o ustaleniu lokalizacji celu publicznego
- aktualna mapa do celów projektowych

- ustalenia z inwestorem
- normy i przepisy dotyczące projektu

3. Projekt zagospodarowania terenu.

Przedmiotem inwestycji jest budowa linii kablowej oświetlenia drogowego przy drodze gminnej „Na Lipie” wykonanej kablem YAKY 4x35mm² i słupach betonowych OŻ oraz zastosowanie dla oświetlenia drogi opraw sodowych oświetlenia drogowego II klasy ochronności.

3.1. Opis stanu istniejącego.

W terenie robót znajdują się działki nr 104, 10, 103/1, 103/2, 3/5, 3/6, 400, 54/1, 58/1, 59/2, 60/2, 61/2, 62/2, 63/2, 64/2, 65/2, 67/2, 68/2, 69/2, 70/2, 71/2, 72/2, 73/1, 74/1. W terenie budowy na w/w działce znajduje się droga gminna, która jest pokryta nawierzchnią żwirową.

W terenie robót przebiegają:

- energetyczna linia napowietrzna 110 kV i średniego napięcia
- napowietrzno-kablowa linia niskiego napięcia zasilana ze stacji Rataje 1
- wodociąg

3.2. Informacje dotyczące bezpieczeństwa i ochrony zdrowia.

Wykonanie prac opisanych w niniejszym opracowaniu wymaga sporządzenia „planu bioz”. Zagrożenia bezpieczeństwa stwarzają prace przy stawianiu słupów, układaniu kabli oraz montażu opraw oświetlenia drogowego na słupach. Występują zagrożenia przygniecenia ciała lub kończyn, potrącenia przez pracujący sprzęt.

Prace należy wykonać z zachowaniem szczególnej ostrożności zgodnie z zasadami BHP. Stosować ubrania robocze i sprzęt ochrony osobistej.

3.3. Projektowane zagospodarowanie terenu.

Nie sporządza się zestawienia powierzchni - obiekt liniowy. Warunki gruntowe proste. Kategoria geotechniczna I. Zmian w ukształtowaniu terenu nie przewiduje się. Teren robót nie jest objęty ochroną konserwatorską. Działki stanowiące teren robót nie znajdują się na terenach górniczych – brak wpływu eksploatacji górniczej na

przedmiotowe działki. Wybudowana linia energetyczna drogowego nie będzie oddziaływała na środowisko naturalne. Linia ta nie stanowiła zagrożenia dla życia ludzkiego, nie będzie przeszkadzała w ruchu samochodowym i pieszym, natomiast w znacznym stopniu poprawi bezpieczeństwo i widoczność na przedmiotowej drodze.

Na terenie budowy występują następujące zagrożenia:

- upadek pracownika lub osoby postronnej do wykopu
- potrącenie pracownika lub osoby postronnej łyżką koparki przy wykonywaniu wykopów
- upadek pracownika z wysokości podczas pracy w koszu podnośnika samochodowego
- przygnięcie pracownika słupem podczas rozładowywania, transportu i stawiania słupa przy użyciu żurawia samochodowego.

Projektowaną linię niskiego napięcia należy wykonać zgodnie z normą N SEP E-004 i PN-75/E-05100 i *Lnn Tom I Energoprojekt Poznań*.

Po zakończeniu prac teren budowy zostanie przywrócony do stanu pierwotnego.

4. Opis techniczny.

Zgodnie z wydanymi warunkami przyłączenia do sieci niskiego napięcia przez RZE Skarżysko w celu wykonania oświetlenia drogi gminnej „Na Lipie” w m. Rataje należy wybudować linię kablową oświetlenia.

W istniejącym prześle 15-16 linii nN z przewodami Al 3x50+70 o układzie przewodów płaskim projektuje się zabudowę słupa PP-E 12/4,3 nr 15a stanowiącego początek odgańlenia projektowanej linii nN kablowej oświetlenia drogowego przy drodze gminnej. W istniejącej linii napowietrznej nN przy w/w słupie należy zastosować pierwszy stopień obostrzenia. Zastosować ustój słupowy typu U1. Na słupie zabudować oprawę typu OUSc-100/S, na wysięgniku ocynkowanym mocowanym do słupa za pomocą obejm.

Celem umożliwienia opomiarowania i sterowania oświetleniem, w projektowanym obwodzie oświetlenia należy na słupie nr 15a zabudować skrzynkę oświetlenia drogowego SO w obudowie ZL-2, którą należy zasilić z istniejącej linii napowietrznej nN. Skrzynkę na słupie należy zabudować na wysokości umożliwiającej odczyt licznika

z powierzchni terenu. Sterowanie oświetleniem w skrzynce SO programatora uniwersalnego Pum/a.020. Na wewnętrznej stronie drzwi skrzynki SO należy wykonać schemat elektryczny połączeń z podaniem wartości zabezpieczeń. Zasilanie skrzynki z sieci nN należy wykonać przewodem izolowanym AsXSn 4x25 mm² w rurze izolowanej RVS 47, wprowadzonym odgórnie. Ze skrzynki SO (od dołu) należy wprowadzić linię kablową YAKY 4x35mm² zasilający projektowany obwód oświetlenia o długości 414m. Na słupie nr 15a kabel ułożyć w rurze BE 50 o dł. 2,0m.

Wykonać równomierne zasilanie poszczególnych opraw – 2x po cztery oprawy i 1 raz 3 oprawy z faz L1,L2,L3.

Kable wzdłuż projektowanej trasy układać w rowie o głębokości 80 cm i szerokości 40 cm na podsypce 10 cm piasku. Następnie przykryć 10 cm warstwą piasku i 15 cm ziemią rodzimą oraz ułożyć folię koloru niebieskiego i zasypać pozostałą ziemią. Przy słupach i skrzynce pozostawić zapasy kabla po około 1,5 m.

Miejsca posadowień projektowanych słupów typu OŻ-9 oraz trasę linii kablowej pokazano na rys. nr 1-02. Wnęki słupowe w słupach należy wyposażyć w izolacyjne złącza kablowe o stopniu ochrony IP 54: fazowe IZK 4-02, bezpiecznikowe IZK 4-01 z wkładkami BiWts-6A, oraz zerowe IZK 4-02 łączące projektowane odcinki linii kablowej. Pokrywy wnek słupowych wykonać jako izolowane. Na projektowanych słupach zabudować wysięgniki ocynkowane z oprawami szerokostrumieniowymi OUSc-150/S i OUSc -100/S. Parametry poszczególnych opraw i wysięgników pokazano na rys. nr 1-03. Zasilanie opraw wykonać przewodami kabelkowymi YDY 2x1,5 mm² wyprowadzonymi z izolacyjnych złącz kablowych bezpiecznikowych i zerowych. Zacisk ochronny każdego ze słupów połączyć przewodem ochronnym LgY 2,5 mm² we wnęce słupa ze złączem zerowym IZK 4-03. Na słupie końcowym nr 15a/10 wykonać uziemienia robocze o wartości $R \leq 10\Omega$.

Przejście projektowanych odcinków kabli przez drogę należy wykonać w rurach ochronnych Arot SRS Φ 75.

Kable na odcinkach skrzyżowania z wodociągiem chronić rurami AROT DVK Φ 75.

Końce rur należy uszczelnić.

Na słupie nr 15a/ projektowanego obwodu oświetlenia wg rys. nr 1-03 zainstalować w przewodach fazowych oświetlenia ograniczniki przepięć typu 3xGXO 0,5/5 oraz wykonać uziemienie o wartości $R \leq 10\Omega$.

Oświetlenie dobrano do drogi kategorii C wg PN-76/E-02032

- średnie natężenie oświetlenia $E_{sr} = 4,0 \text{ lx}$
- wymagana luminancja jezdni min $1,0 \text{ cd/m}^2$
- średnia równomierność natężenia oświetlenia min $0,25$

Obliczenia wykonano za pomocą programu komputerowego Elgorado 2001 ver. 8.1g, za pomocą którego uzyskano następujące wyniki:

średnie natężenie oświetlenia $E_{sr} = 8,53 \text{ lx}$,
równomierność natężenia oświetlenia , $E_{min}/E_{sr} = 0,28$,
średnia luminancja oświetlenia $L_{sr} = 1,42 \text{ cd/m}^2$,
równomierność luminancji oświetlenia , $U_0 = L_{min}/L_{sr} = 0,3$.

5. Obliczenia techniczne

Dobór zabezpieczenia obwodu oświetlenia

Moc zainstalowana projektowanych opraw sodowych w fazie L1 najbardziej obciążonej

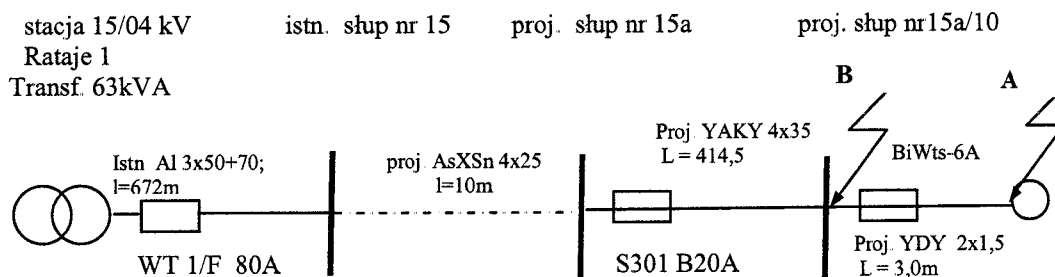
$$P = 3 \times 115 + 1 \times 168 \text{ W} = 513 \text{ W}$$

Prąd w obwodzie projektowanym fazy L1 $I = P / (U \times \cos \phi) = 513 / (230 \times 0,85) = 2,62 \text{ A}$

$$I_r = 1,6 \times I = 1,6 \times 2,62 \text{ A} = 4,20 \text{ A}$$

Przyjęto wyłączniki zabezpieczeń przedlicznikowych 3xS301 B20A

Sprawdzanie wybiórczości zabezpieczeń



1. Zwarcie w punkcie A przy oprawie na słupie nr 15a/10 – faza L1

$$Z_A = 1,71 \Omega$$

$$J_z = 230 / (1,25 * 1,71) = 103,17 \text{ A}$$

Prąd maksymalny dla wkładki BiWts 6A zapewniający wyłączenie w czasie 5s

$J_w = 18,3 \text{ A}$ (dane z ch-k BiWts produkowanych przez Polam-Pułtusk)

$J_z > J_w$ wybiórczość zabezpieczeń zapewniona.

2. Zwarcie w punkcie B na końcu projektowanego obwodu ośw. na słupie nr 15a/10

$$Z_B = 1,63\Omega$$

$$J_z = 230 / (1,25 * 1,63) = 108,01A$$

Prąd maksymalny dla wyłącznika S301 B20A zapewniający wyłączenie w czasie 5s

$$J_w = 100,0 \text{ A (dane z ch-k)}$$

$J_z > J_w$ wybiórczość zabezpieczeń zapewniona.

Sprawdzanie spadku napięcia.

1. Spadek napięcia na projektowanej linii oświetlenia drogowego od słupa nr 15a do słupa nr 15a/10.

Oprawy OUSc 150/S, USC 100/S, kabel YAKY 4x35 mm²

$$\Delta U\%_{\text{ośw}} = (200 \times \sum P_i \times l_i) / (\gamma \times s_{25} \times U_f^2) + (200 \times \sum P_i \times l_i) / (\gamma \times s_{35} \times U_f^2)$$

$$\Delta U\%_{\text{ośw}} = 0,35\%$$

Spadek napięcia jest mniejszy od wartości dopuszczalnej $\Delta U\%_{\text{dop}} = 5\%$

6. Ochrona przeciwporażeniowa.

Zastosowano oprawy sodowe wykonane w II klasie ochronności .

7. Zestawienie materiałów.

l.p.	Nazwa materiału	Jednostka	Ilość
1	Kabel YAKY 4x35	m.	464
2	Przewód AsXSn 4x25	m	9
3	Żerdź OŻ 9	szt.	10
4	Żerdź E 12/4,3	szt.	1
5	Oprawa OUSc 150/S	szt.	1
6	Źródło światła WLS 150	szt.	1
7	Oprawa OUSc 100/S	szt.	10
8	Źródło światła WLS 100	szt.	10
9	Wysięgnik do mocowania oprawy	szt.	1
10	Obejma do wysięgnika	szt.	2
11	Ogranicznik przepięć GXO 0,5/5	szt.	3
12	Przewód YDY 2x1,5	m	122
13	Płyta ustojowa U-85 dla ustoju typu U1	szt.	3
14	Obejma ustoju Ou-1	szt.	1
15	Bednarka FeZn 4x25	m	20
16	Skrzynka oświetlenia SO w obudowie ZL-2kompletna	szt.	1
17	Izolator NS-80	szt.	4
18	Trzon hakowy	szt.	4
19	Obejma Ob.-1	szt.	4
20	Rura RVS 47	m	12
21	Kolanko	szt.	2
22	Uchwyt do rury	szt.	8
23	Zacisk SL 21.1	szt.	13
24	Zacisk SL 21.12	szt.	2
25	Rura Arot SRS Φ 75	m	7
26	Rura Arot DVK Φ 75	m	27
30	Pręty uziomu fi 14-18	m	36
31	Rura BE 50	m	2

W zestawieniu ujęto materiały podstawowe, pozostałe wg normatywu.

8. Oświadczenie.

Na podstawie artykułu 20 ust. 4 ustawy z dnia 7 lipca 1994r.- Prawo Budowlane oświadczam, że niniejsze opracowanie sporządziłem zgodnie z obowiązującymi przepisami oraz zasadami wiedzy technicznej.

mgr inż. Bernard Turak
UPRAWNIENIA BUDOWLANE
do projektowania i kierowania robotami budowlanymi
bez ograniczeń w zakresie sieci, instalacji i urządzeń
elektrycznych i elektroenergetycznych
Nr ewid. SWK/0112/PWOE/08



PGE ZEORK Dystrybucja Spółka z o.o.
Rejonowy Zakład Energetyczny Skarżysko
ul. Rejowska 95
26-110 Skarżysko Kamienna

Skarżysko-Kamienna
16 LUT. 2009 473

STAROSTWO POWIATOWE
w Starachowicach
Wydział Budownictwa
i Gospodarki Komunalnej
ul. dr Władysława Borkowskiego 4
27-200 STARACHOWICE

Urząd Miasta i Gminy Wąchock

27-215 Wąchock

woj. świętokrzyskie

Warunki przyłączenia do sieci niskiego napięcia

Nr 173/09

W nawiązaniu do wniosku z dnia 06.02.2009 (data wpływu 12.02.2009), l.dz. 759/09 określamy warunki przyłączenia dla dobudowy linii oświetlenia drogowego przy gminnej w miejscowości Rataje w Gminie Wąchock.

1. Miejscem przyłączenia będzie projektowany słup w istniejącym prześle 15 ÷ 16 w obwodzie k-k Las linii napowietrznej nN zasilanej ze stacji „Rataje 1”.
2. Odbiorca zostanie zakwalifikowany do V grupy przyłączeniowej.
3. Miejscem dostarczania energii oraz granicą eksploatacji będą zaciski prądowe przy projektowanym słupie j.w. w miejscu przyłączenia projektowanego przewodu AsXS_n do istniejącej linii napowietrznej nN.
4. Dla wykonania oświetlenia drogowego j.w. należy zrealizować następujące prace:
Na projektowanym słupie zabudować skrzynkę oświetlenia drogowego SOM-3. Skrzynkę zasilić z istniejącej sieci napowietrznej nN. Dobudować linię kablową alternatywnie linię napowietrzną oświetlenia drogowego. Przekroje kabli lub przewodów dobrać do przekroji wynikających z obliczeń. W dobudowanej linii oświetlenia zastosować oprawy sodowe II klasy ochronności w ilości i mocy zapewniającej wymagane natężenie oświetlenia dla danej kategorii drogi. Zabezpieczenia projektowanego obwodu oświetlenia w skrzynce SOM-3 dostosować do projektowanego obciążenia.

Projektowany obwód oświetlenia powinien spełniać wymagania w zakresie wybiórczości zabezpieczeń, spadków napięć, ochrony odgromowej i przeciwporażeniowej.

Prace związane z przyłączeniem dobudowywanej linii oświetlenia drogowego do istniejącej linii napowietrznej nN należy wykonać w technologii PPN.

5. Układ pomiarowo – rozliczeniowy – **3-faz. , 1-tar.** w projektowanej skrzynce SOM-3.
6. Sieć niskiego napięcia zasilana ze stacji „Rataje 1” pracuje w układzie TN-C.
7. Na powyższe należy opracować projekt budowlany i uzgodnić go w ZUDP Starachowice i RZE Skarżysko.
8. Warunki przyłączenia są ważne 2 lata od dnia ich określenia.

ZA ZGODNOŚĆ Z ORYGINAŁEM

mgr inż. Bernard Turek
UPRAWNIENIA BUDOWANE
do projektowania i kierowania robotami budowlanymi
bez ograniczeń w zakresie sieci, instalacji i urządzeń
elektrycznych i elektroenergetycznych

SWK/0112/PW0E/05

PGE ZEORK Dystrybucja Sp. z o.o.
Rejonowy Zakład Energetyczny Skarżysko

Kierownik Energetyczny
mgr inż. Piotr Sobieński

DECYZJA NR 10/09
o ustalenie lokalizacji inwestycji celu publicznego

Na podstawie art. 4 ust. 2 pkt. 1, art. 50 ust. 1 i 4, art. 51 ust. 1 pkt. 2, art. 52 ust. 1, art. 53 ust. 4, art. 54, art. 56, art. 58 ust. 2 ustawy z dnia 27 marca 2003r. o planowaniu i zagospodarowaniu przestrzennym (Dz. U. z 2003r. Nr 80, poz. 717 z późniejszymi zmianami) oraz art. 104 ustawy z dnia 14 czerwca 1960r. Kodeks postępowania administracyjnego (Dz. U. z 2000r. Nr 98, poz. 1071 z późniejszymi zmianami),

Po rozpatrzeniu wniosku:

Gminy Wąchock
27-215 Wąchock, ul. Wielkowiejska 1

w sprawie ustalenia lokalizacji inwestycji celu publicznego dla zamierzenia inwestycyjnego polegającego na budowie oświetlenia ulicznego na działkach o numerach ewidencyjnych 104, 10, 103/1, 117/2, 103/2, 3/5, 3/6, 400, 51/4, 51/1, 58/1, 59/2, 60/2, 61/2, 62/2, 63/2, 64/2, 65/2, 67/2, 68/2, 69/2, 70/2, 71/2, 72/2, 73/1 i 74/1 położonych w miejscowości Rataje.

Ustalam na rzecz Gminy Wąchock następujące warunki lokalizacji inwestycji celu publicznego dla zamierzenia polegającego na:

- 1. Rodzaj inwestycji:** budowa oświetlenia ulicznego na działkach o numerach ewidencyjnych 104, 10, 103/1, 117/2, 103/2, 3/5, 3/6, 400, 51/4, 51/1, 58/1, 59/2, 60/2, 61/2, 62/2, 63/2, 64/2, 65/2, 67/2, 68/2, 69/2, 70/2, 71/2, 72/2, 73/1 i 74/1 położonych w miejscowości Rataje.
- 2. Warunki szczególne i szczególne zasady zagospodarowania terenu oraz jego zabudowy wynikające z przepisów szczególnych w zakresie:**
 - warunków i wymagań ochrony i kształtowania ładu przestrzennego: niniejsze przedsięwzięcie należy projektować i realizować w oparciu o obowiązujące przepisy, Polskie Normy i zasady wiedzy technicznej dotyczące programu techniczno-budowlanego, inwestycję należy projektować w sposób bezkolizyjny dla istniejącej zabudowy, uzbrojenia terenu i zieleni, do robót budowlanych związanych z realizacją inwestycji dla których określa się niniejsze warunki, można przystąpić po uzyskaniu decyzji ostatecznej o pozwoleniu na budowę w trybie określonym ustawą Prawo budowlane, w przypadku przebiegu sieci przez teren stanowiący własność osób trzecich należy uzyskać zgodę właściciela tego terenu.
 - ochrony środowiska i zdrowia ludzi oraz dziedzictwa kulturowego i zabytków oraz dóbr kultury współczesnej:
 - zgodnie z rozporządzeniem Rady Ministrów z dnia 9 listopada 2004r. w sprawie określenia rodzajów przedsięwzięć mogących znacząco oddziaływać na środowisko oraz szczególnych uwarunkowań związanych z kwalifikowaniem

- przedsięwzięcia do sporządzenia raportu o oddziaływaniu na środowisko (Dz. U. Nr 257, poz. 2573 ze zmianami) niniejsze przedsięwzięcie nie kwalifikuje się jako mogące znacząco oddziaływać na środowisko.
- obowiązuje ochrona drzew i krzewów w rejonie inwestycji. W przypadku konieczności wycięcia drzew lub krzewów należy uzyskać zgodę Burmistrza Wąchocka na ich wycięcie lub przesadzenie w inne miejsce – zgodnie z ustawą z dnia 16 kwietnia 2004r. o ochronie przyrody (Dz. U. z 2004r. Nr 92, poz. 880 ze zmianami),
 - nieruchomości, dla których ustalono warunki lokalizacji inwestycji celu publicznego znajdują się w zasięgu obszarów chronionych prawem w rozumieniu ustawy z dnia 16 kwietnia 2004r. o ochronie przyrody (Dz. U. z 2004 r. Nr 92, poz. 880 ze zmianami), tj. w Sieradowickim Obszarze Chronionego Krajobrazu, a zatem uwarunkowania realizacyjne określone w pkt. „a” uwzględniają wymogi określone dla obiektów realizowanych na tym obszarze wynikające z Rozporządzenia Nr 81/2005 Wojewody Świętokrzyskiego z dnia 14 lipca 2005 r. w sprawie Sieradowickiego Obszaru Chronionego Krajobrazu (Dz. Urz. Województwa Świętokrzyskiego Nr 156, poz. 1942),
 - teren nie wymaga uzyskania zgody na zmianę przeznaczenia gruntów rolnych na cele nierolnicze i nieleśne w myśl art. 7 ustawy z dnia 3 lutego 1995r. o ochronie gruntów rolnych i leśnych (Dz. U. z 2004r. Nr 121, poz. 1266 ze zmianami),
 - postępowanie z odpadami powstającymi w trakcie planowanych robót budowlanych wymaga uzgodnienia z właściwym organem i winno być zgodne z wymogami określonymi w ustawie z dnia 27 kwietnia 2001r. o odpadach (jednolity tekst Dz. U. z 2007r. Nr 39, poz. 251 ze zmianami),
 - planowana inwestycja położona jest na terenie, który nie podlega ochronie prawnej w aspekcie przepisów ustawy z dnia 23 lipca 2003r. o ochronie zabytków i opiece nad zabytkami (Dz. U. Nr 162, poz. 1568).
- 2. Obsługa w zakresie infrastruktury technicznej i komunikacji:**
- obsługa komunikacyjna – droga gminna,
 - ewentualne przełożenie lub zbliżenie do istniejących na działkach sieci uzbrojenia technicznego podziemnego uzgodnić z właścicielem sieci.
- 3. Wymagania w zakresie ochrony interesów osób trzecich:** inwestycję należy projektować i realizować w sposób zapewniający ochronę przed:
- uciążliwościami powodowanymi przez: hałas, wibracje, zakłócenia elektryczne i promieniowanie,
 - zanieczyszczenie powietrza, wody i gleby,
 - pozbawieniem dostępu do drogi publicznej,
 - pozbawieniem możliwości korzystania z wody, kanalizacji, energii elektrycznej i ciepłej oraz środków łączności,
 - inwestor uzgodni z zainteresowanymi właścicielami nieruchomości warunki budowy w zakresie związanym z ewentualnym zajęciem terenu.
- 4. Wymagania w zakresie ochrony obiektów budowlanych na terenach górniczych, na terenach narażonych na niebezpieczeństwo powodzi oraz osuwaniem się mas ziemnych:** nie wymaga ustaleń.
- 5. Do wniosku o udzielenie pozwolenia na budowę Inwestor powinien dołączyć:**
- 4 egzemplarze projektu budowlanego wykonane zgodnie z obowiązującymi przepisami Prawa budowlanego wraz z opiniami, uzgodnieniami wymaganymi

przepisami szczególnymi oraz zaświadczeniem, o którym mowa w art. 12 ust. 4
Prawa budowlanego,

- dokument uprawniający do dysponowania terenem na cele budowlane (w przypadku współwłaścicieli – pisemną zgodę wszystkich współwłaścicieli),
- ostateczną decyzję o ustaleniu lokalizacji inwestycji celu publicznego, tj. oznaczoną pieczęcią, że decyzja niniejsza jako nie zaskarżona przez żadną ze stron w terminie 14 dni od daty jej otrzymania stała się ostateczna i podlega wykonaniu.

6. Linie rozgraniczające teren inwestycji wyznaczono kolorem czarnym na mapie ewidencyjnej w skali 1: 2000, stanowiącej załącznik graficzny Nr 1.

UZASADNIENIE

Inwestycja będąca przedmiotem niniejszej decyzji w sytuacji braku miejscowego planu zagospodarowania przestrzennego – stosownie do art. 4 ust.2, pkt. 1 i art. 59 ust. 1 ustawy o planowaniu i zagospodarowaniu przestrzennym – wymaga określenia sposobu zagospodarowania i warunków zabudowy w drodze decyzji o ustaleniu lokalizacji inwestycji celu publicznego

Zgodnie z art. 6 pkt. 3 ustawy z dnia 21 sierpnia 1997r. o gospodarce nieruchomościami (jednolity tekst z 2004 r. Dz. U. Nr 216, poz. 2603 z późniejszymi zmianami) inwestycja ta stanowi cel publiczny w rozumieniu ustawy.

Planowane przedsięwzięcie nie zostało wymienione w Rozporządzeniu Rady Ministrów z dnia 9 listopada 2004r. w sprawie określenia przedsięwzięć mogących znacząco oddziaływać na środowisko oraz szczegółowych uwarunkowań związanych z kwalifikowaniem przedsięwzięcia do sporządzania raportu o oddziaływaniu na środowisko (Dz. U. Nr 257, poz. 2573 ze zmianami), a zatem nie zachodzi potrzeba przeprowadzenia postępowania w sprawie oceny oddziaływania na środowisko na podstawie art. 48 ust. 1 ustawy z dnia 27 kwietnia 2001r. Prawo ochrony środowiska (jednolity tekst z 2008 r. Dz. U. Nr 25, poz. 150).

Zgodnie z przepisami art. 50 ust. 4 ustawy o planowaniu i zagospodarowaniu przestrzennym, projekt decyzji został sporządzony przez osobę wpisaną na listę izby samorządu zawodowego urbanistów.

Wniosek inwestora zawierał niezbędne określenia, wyszczególnione w art. 52 ust. 2 ustawy o planowaniu przestrzennym.

Niniejsza decyzja nie rodzi praw do terenu oraz z nie narusza prawa własności i uprawnień osób trzecich (art. 63 ust. 2 ustawy o planowaniu i zagospodarowaniu przestrzennym).

Wnioskodawcy, który nie uzyskał prawa do terenu nie przysługuje roszczenie o zwrot nakładów poniesionych w związku z otrzymaną decyzją ustalającą warunki zabudowy (art. 63 ust. 4 ustawy o planowaniu i zagospodarowaniu przestrzennym).

Niniejsza decyzja wygaśnie, jeżeli:

1. Inny wnioskodawca uzyska pozwolenie na budowę,
2. Zostanie uchwalony miejscowy plan zagospodarowania przestrzennego lub jego zmiana, zawierający inne ustalenia niż ustalenia decyzji, z wyjątkiem przypadku, gdy zostanie wydana ostateczna decyzja o pozwoleniu na budowę (art. 65 ustawy o planowaniu i zagospodarowaniu przestrzennym).

Stosowanie do wymogów procedury administracyjnej, wszystkie strony zostały zawiadomione o wszczęciu postępowania administracyjnego w sprawie ustalenia warunków zabudowy oraz o przysługujących im uprawnieniach, z których mogły korzystać bez ograniczeń.

ZA ZGODNOŚĆ Z ORYGINAŁEM

mgr inż. Bernard Turek
UPRAWNIENIA BUDOWLANE
do projektowania i kierowania robotami budowlanymi
bez ograniczeń w zakresie sieci instalacji i urządzeń
elektrycznych i elektroenergetycznych

SWK/0112/PW0E/05

Nr ewid.

Zgodnie z postanowieniami ustawy z dnia 27 marca 2003 r. o planowaniu i zagospodarowaniu przestrzennym, przedmiotowa decyzja została podjęta po uprzednim uzyskaniu uzgodnień z właściwymi organami wymienionymi w art. 53 ust. 4 tej ustawy tj. z Regionalnym Dyrektorem Ochrony Środowiska –w wymaganym ustawowo terminie (tj. 21 dni od dnia otrzymania projektu decyzji) Regionalny Dyrektor Ochrony Środowiska nie wyraził stanowiska, to jest równoznaczne z uzgodnieniem przedmiotowej decyzji, ze Starostą Powiatu Starachowickiego – Postanowienie znak: GN.I. 6018-91/09 z dnia 19.03. 2009r. oraz Świętokrzyskim Zarządem Melioracji i Urządzeń Wodnych – Postanowienie znak: SZMiUW.TT-444/RT/116/09 z dnia 18.03. 2009r.

Zgodnie z art. 56 ustawy z dnia 27 marca 2003r. o planowaniu i zagospodarowaniu przestrzennym (Dz. U. z 2003r. Nr 80, poz. 717 z późniejszymi zmianami) niniejsza decyzja wiąże organ wydający decyzję o pozwoleniu na budowę.

Wobec powyższego orzeczono jak w sentencji.

Od niniejszej decyzji służy stronom odwołanie do Samorządowego Kolegium Odwoławczego w Kielcach, Al. IX Wieków Kielc 3 za pośrednictwem Burmistrza Wąchocka w terminie 14 dni od dnia jej doręczenia.

*Do dnia 8.06.2009r. do
niniejszej decyzji nie
opłynęło skarg*



Z pp. Burmistrza

[Signature]
Burmistrz
Sekretarz Gminy



Załączniki:

Załącznik graficzny Nr 1 przedstawiający wyznaczenie linii rozgraniczających, na mapie zasadniczej w skali 1: 2000,

Otrzymują:

1. Strony według odrębnego wykazu w aktach sprawy,
2. a.a.

W nawiązaniu do art. 60 ust. 4 ustawy z dnia 27 marca 2003r. (Dz. U. z 2003r. Nr 80, poz. 717 z późniejszymi zmianami) projekt decyzji został sporządzony przez Rafała Kozieła, wpisanego na listę Południowej Okręgowej Izby Urbanistów z siedzibą w Katowicach pod numerem KT – 326.

Województwo: Świętokrzyskie
 Powiat: Starachowicki
 Gmina: WACHOCK
 Miejscowość: RATAJE
 Ulica:
 Pierworys Nr: EW...GX
 Skala: 1:2000

Zgodnie z art. 18 § 1 pkt 1) Ustawy z dnia 27.07.2002 r. o ewidencji gminnej (Dz. U. z 2002 r. Nr 153, poz. 1273) i art. 18 § 1 pkt 1) Ustawy z dnia 27.07.2002 r. o ewidencji gminnej (Dz. U. z 2002 r. Nr 153, poz. 1273) z dnia 18.02.2009 r.

STAROSTWO POWIATOWE
 w Starachowicach
 Wydział Budownictwa
 i Gospodarki Komunalnej
 ul. dr Władysława Borkowskiego 4
 27-200 STARACHOWICE

Legenda:

- - istn. linia nN napowietrzna
- - - - - - proj. linia nN kablowa
- ⊙ - proj. słup z oprawą oświetlenia ulicznego

PODGiK
 w Starachowicach
 D.Z. 476 za zgodność
 z oryginałem nr ew.
 data 02 LUT. 2009

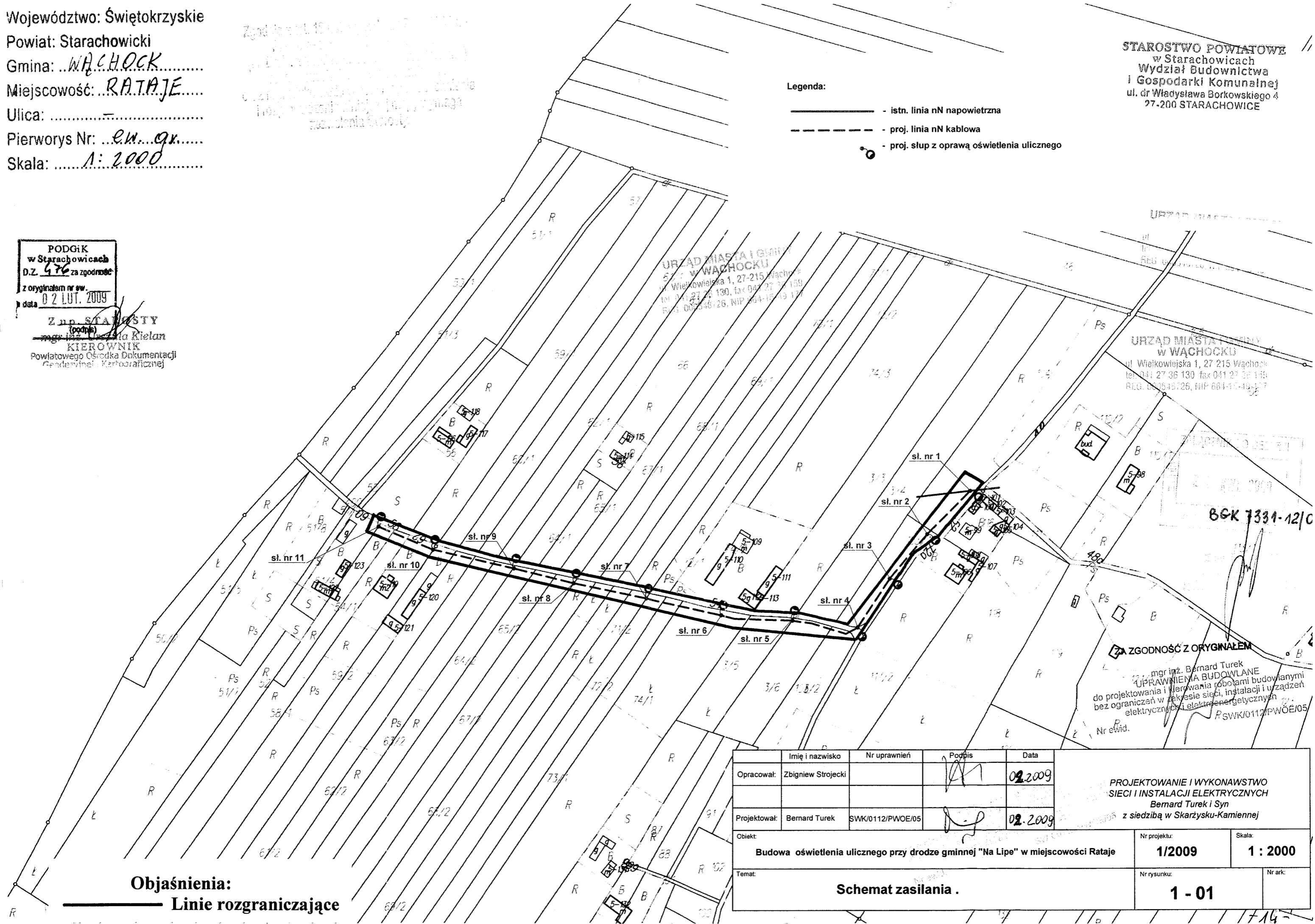
Zm. STANISŁAWY
 (podpis)
 mgr inż. Stanisław Kielan
 KIEROWNIK
 Powiatowego Ośrodka Dokumentacji
 Geodezyjno-Kartograficznej

URZĄD MIASTA I GMINY
 W WACHOCKU
 ul. Wielkowiejska 1, 27-215 Wachock
 tel. 041 27 36 130, fax 041 27 36 130
 REG. 000548726, NIP 661-15-49-177

URZĄD MIASTA I GMINY
 W WACHOCKU
 ul. Wielkowiejska 1, 27-215 Wachock
 tel. 041 27 36 130, fax 041 27 36 130
 REG. 000548726, NIP 661-15-49-177

BGK 7334-12/C

ZGODNOŚĆ Z ORYGINAŁEM
 mgr inż. Bernard Turek
 UPRAWNIENIA BUDOWLANE
 do projektowania i kierowania robotami budowlanymi
 bez ograniczeń w zakresie sieci, instalacji i urządzeń
 elektrycznych i elektroenergetycznych
 Nr ewid. P/SWK/0112/PW/OE/05



Objaśnienia:
 ——— Linie rozgraniczające

	Imię i nazwisko	Nr uprawnień	Podpis	Data
Opracował:	Zbigniew Strojcki		<i>[Signature]</i>	02.2009
Projektował:	Bernard Turek	SWK/0112/PW/OE/05	<i>[Signature]</i>	02.2009
Obiekt:	Budowa oświetlenia ulicznego przy drodze gminnej "Na Lipie" w miejscowości Rataje			Nr projektu: 1/2009
Temat:	Schemat zasilania.			Nr rysunku: 1-01
				Skala: 1:2000
				Nr ark: []

PROJEKTOWANIE I WYKONAWSTWO
 SIECI I INSTALACJI ELEKTRYCZNYCH
 Bernard Turek i Syn
 z siedzibą w Skarżysku-Kamiennym

**OPINIA Nr 276/2009 z dnia 2009-06-29
w sprawie uzgodnienia dokumentacji projektowej**

Obiekt: **Rataje, dz.400, dz.10, gm.Wąchock.**

Przedmiot uzgodnienia: **sieć energetyczna NN(kablowa) oświetleniowa.**

Inwestor: **Urząd Miasta i Gminy w Wąchocku 27-215 WĄCHOCK Wielkowiejska 1**

Zlecenie z dnia: **2009-06-12**

Na podst. art.27 i 28 ustawy z dn 17.05.1989r. – Prawo geodezyjne i kartograficzne /Dz.U. nr 100 z 2000r. poz.1086/ , rozporządzenia Ministra Rozwoju Regionalnego i Budownictwa z dn. 2.04.2001r. w sprawie geodezyjnej ewidencji sieci uzbrojenia terenu oraz zespołów uzgadniania dokumentacji projektowej /Dz.U.nr 38 poz.455 / , Zarządzenia Starosty Starachowickiego 26/01 z dn.9.10.2001r.
Zespół Uzgadniania Dokumentacji Projektowej opiniuje pozytywnie projekt usytuowania sieci energetycznej NN(kablowej) oświetleniowej.

Uwagi i zalecenia :

1. Nakłada się obowiązek chronienia znaków geodezyjnych przy prowadzonych pracach ziemnych zgodnie z Rozporządzeniem Ministra Gospodarki Przestrzennej i Budownictwa z dn. 21.12.1996 r. /Dz.U.158, poz.814/.
2. Przed rozpoczęciem robót inwestor zobowiązany jest do zlecenia jednostce wykonawstwa geodezyjnego wytyczenie uzgodnionej inwestycji , a po zrealizowaniu / **przed zasypaniem** / - geodezyjną inwentaryzację powykonawczą.
3. Przy skrzyżowaniach i zbliżeniach projektowanych sieci z istniejącym uzbrojeniem – prace ziemne wykonywać ręcznie - w porozumieniu i pod nadzorem instytucji zarządzających sieciami uzbrojenia terenu .
4. Uzgodnienie jest ważne 3 lata (od dnia wydania opinii) - jeśli inwestor, organy administracji architektoniczno- budowlanej lub nadzoru budowlanego nie powiadomią zespołu o utracie ważności, zmianie lub uchyleniu : decyzji o warunkach zabudowy, zatwierdzeniu projektu budowlanego oraz pozwolenia na budowę.
5. Wszelkie zaistniałe zmiany uzgodnionego opracowania projektowego wymagają powtórnego uzgodnienia w ZUDP .
6. Zalecenia:
- Przedsiębiorstwo Wodociągów i Kanalizacji Sp. z o.o. w Starachowicach, ul. Iglasta 5:
o rozpoczęciu robót powiadomić Wydział Sieci PWiK St-ce. Słupy energetyczne i przewód kablowy sytuować w odległości min.1.5m od sieci wodociągowej. Wszystkie kolizje z siecią wodociągową wynikłe w trakcie realizacji inwestycji uzgodnić na bieżąco z PWiK St-ce. Przedsiębiorstwo Wodociągów i Kanalizacji zastrzega sobie prawo do udziału w odbiorze końcowym inwestycji.
7. Integralną częścią opinii jest załącznik graficzny opieczętowny i podpisany przez przewodniczącego Zespołu

ZA ZGODNOŚĆ Z ORYGINAŁEM

mgr inż. Bernard Turak
UPRAWNIENIA BUDOWLANE
do projektowania i kierowania robotami budowlanymi
bez ograniczeń w zakresie sieci, instalacji i urządzeń
elektrycznych i elektroenergetycznych
Nr ewid. SWK/0112/PW/OE/05

Z up. STAROSTY
mgr inż. Urszula Kielan
Przewodniczący Zespołu
Uzgadniania Dokumentacji
Przewodniczący zespołu

**MAPA ZASADNICZA
do celów projektowych**

skala 1 : 1000

sekcja 144.121.252 (C,D-1-5)

woj. świętokrzyskie
pow. Starachowicki
gm. Wąchock
m. Rataje
dz. 400, 10

Przebieg granic zgodny
z ewidencją gruntów

Wykonał:

GEODETA UPRAWNIONY

mgr inż. Sławomir Kłuczewski
Świadectwo MG PNB Nr 7971
26-110 Skarżysko-Kamienna, ul. Świeża 7/1
Tel. (041) 25-24-911; k. 50385-400

Skarżysko 2009-02-10

STAROSTA STARACHOWICKI

Powiatowy Ośrodek Dokumentacji
Geodezyjnej i Kartograficznej w Starachowicach
Na obszarze oznaczonym linią **zabramo**,
dokonano aktualizacji treści mapy zasadniczej.

Dokumenty z pomiaru uzupełniającego przyjęto
do zasobu powiatowego w dniu **1.8.LUT. 2009**
i zaewidencjonowano pod nr **208-6/2009**

Niniejsza mapa może służyć do celów projektowych.
Projektowane obiekty budowlane wymagające
pozwolenia na budowę podlegające wytyczeniu i
inventaryzacji powykonawczej przez jednostki
uprawnione do wykonywania prac geodezyjnych.

Starachowice dn. **1.8.LUT. 2009** r. p. STAROSTY

mgr inż. Urszula Kielan
KIEROWNIK
Powiatowego Ośrodka Dokumentacji
Geodezyjnej i Kartograficznej



LOKALIZACJA
1:10000

STAROSTWO POWIATOWE
w Starachowicach
Wydział Budownictwa
(Gospodarki Komunalnej)
ul. dr. Władysława Borkowskiego 4
27-200 STARACHOWICE

Na podstawie art. 28 ust. 1 ustawy z dnia 17 maja 1989r. Prawo geodezyjne
i kartograficzne / Dz. U. z 2000r. Nr 100, poz. 1086 i Nr 120, poz. 1268/ uzgodnieniu
użytkownika orientowanego sieci uzbrojenia terenu **siec**
energetyczne NN (kablona) oświetlenia

Uzgodnione użytkownika sieci uzbrojenia terenu polega wytyczeniu i chodzącej
zawieszaniu powykonawczej przez jednostki uprawnione do wykonywania prac
geodezyjnych

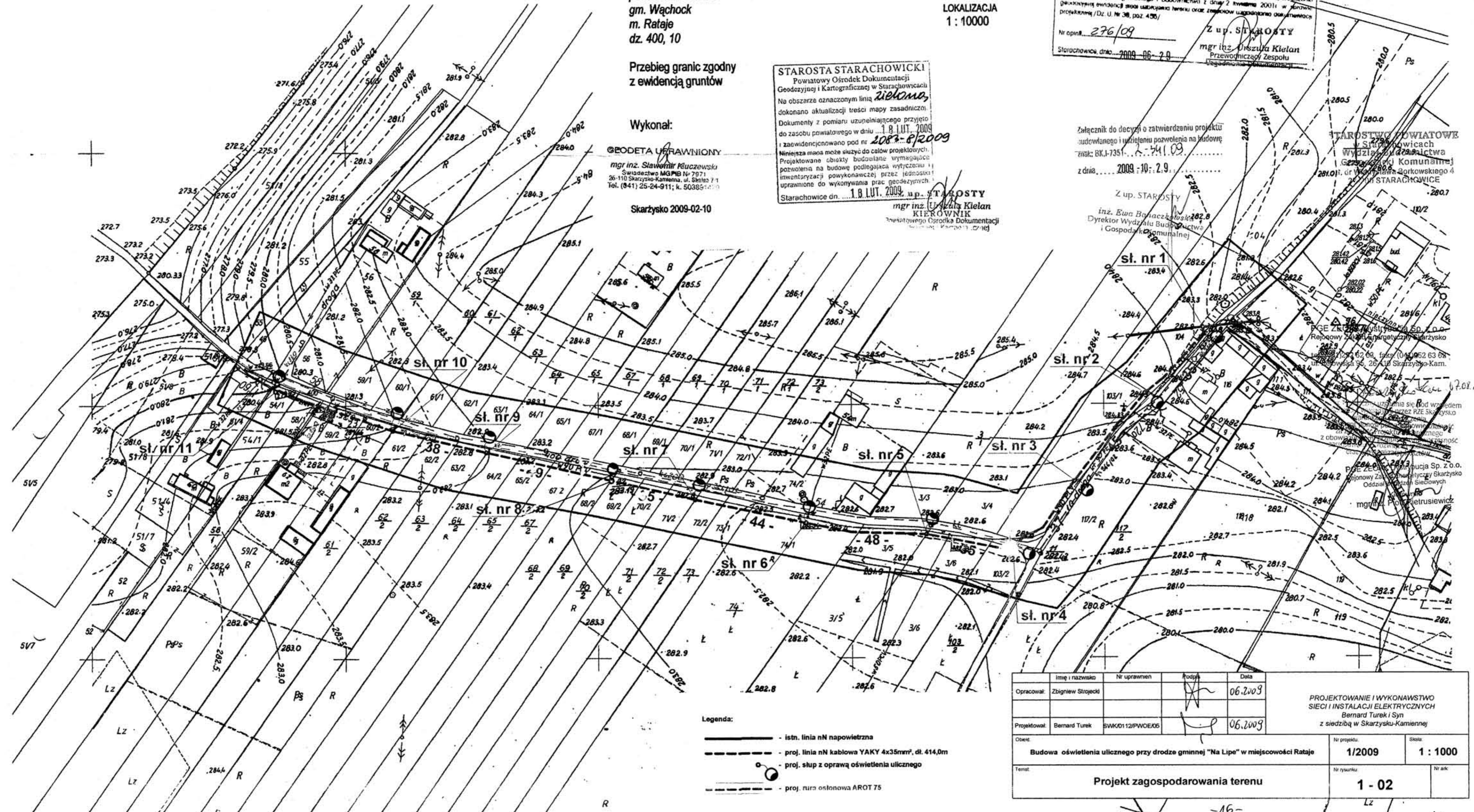
W celu porównania możliwości sieci uzbrojenia terenu z uzgodnionymi warunkami
kwalifikacji wykonawcy jest projektowa mapa z wynikami pomiarów powykonawczych
wzrostem i okładką odczytaniem i odczytaniem odczytaniem odczytaniem
zawieszanie użytkownika powykonawczej sieci uzbrojenia terenu z uwzględnieniem
projektowanych sieci uzbrojenia terenu w terenie uzgodnionymi użytkownika
Uzgodnienie trwa w całości w przypadku o którym mowa w §13 rozporządzenia
Ministra Rozwoju Regionalnego i Budownictwa z dnia 2 kwietnia 2001r. w sprawie
dokonywania ewidencji sieci uzbrojenia terenu oraz sposobów uzgodnienia dokumentacji
projektowej / Dz. U. Nr 38, poz. 450/

Nr opinii: **276/09** Z up. STAROSTY
mgr inż. Urszula Kielan
Przewodniczący Zespołu
Uzgodnienia Dokumentacji

Starachowice, dnia **2009-06-20**

Załącznik do decyzji o zatwierdzeniu projektu
budowlanego i wydaniu pozwolenia na budowę
znak: BK-1735 / 2-341/09
z dnia **2009-10-29**

Z up. STAROSTY
mgr inż. Ewa Białaczewska
Dyrektor Wydziału Budownictwa
i Gospodarki Komunalnej



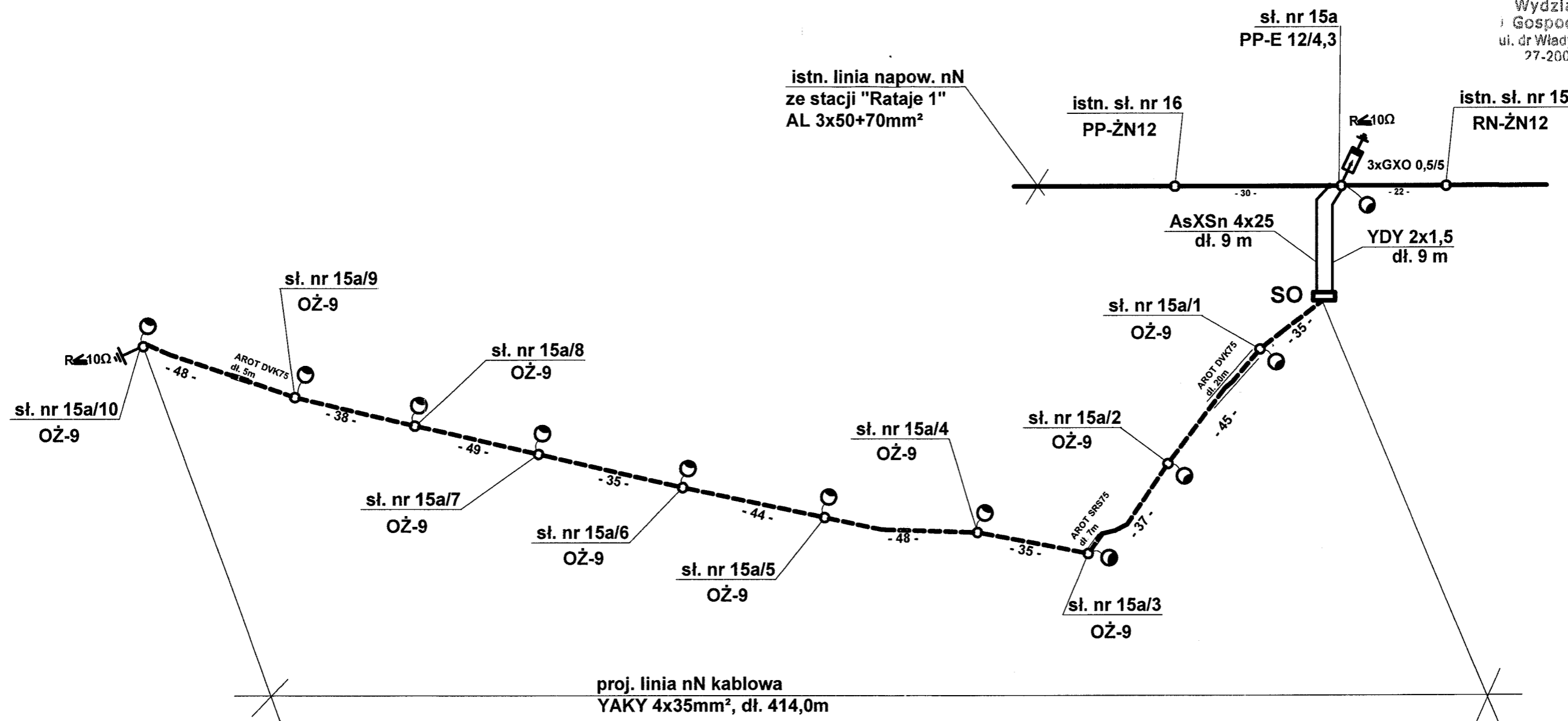
- Legenda:
- istn. linia nN napowietrzna
 - - - - - proj. linia nN kablowa YAKY 4x35mm², dl. 41,04m
 - proj. słup z oprawą oświetlenia ulicznego
 - - - - - proj. nura osłonowa AROT 75

Imię i nazwisko	Nr uprawnień	Podpis	Data
Opracował: Zbigniew Strojęd			06.2003
Projektował: Bernard Turek	SWK0112/PWOE/05		06.2009

PROJEKTOWANIE I WYKONAWSTWO
SIECI I INSTALACJI ELEKTRYCZNYCH
Bernard Turek i Syn
z siedzibą w Skarżysku-Kamiennym

Nr projektu:	1/2009	Skala:	1 : 1000
Nr rysunku:	1 - 02	Nr ark:	

Projekt zagospodarowania terenu

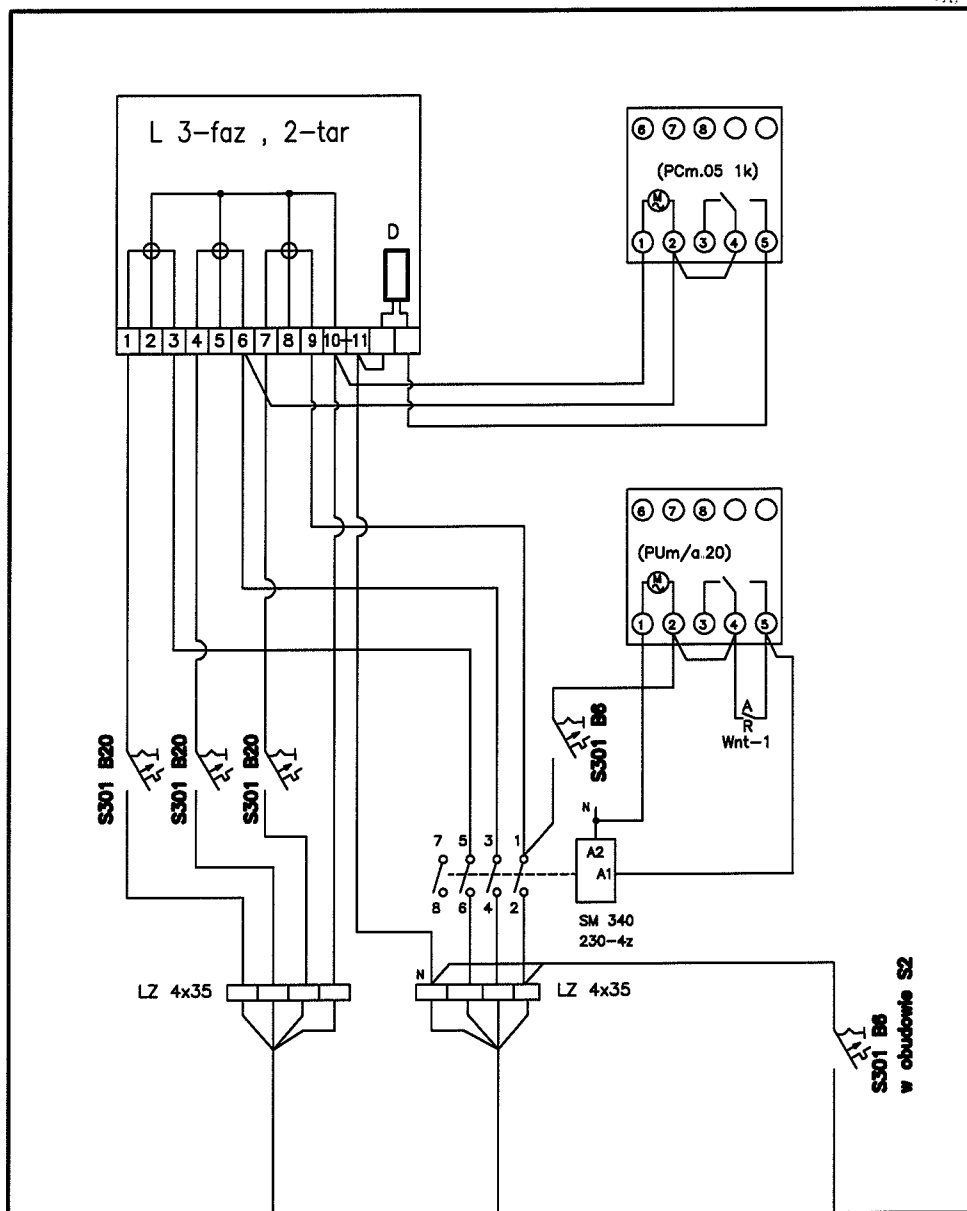


Zestawienie parametrów opraw i wysięgników			
Linia kablowa oświetlenia kąt nachylenia wysięgnika = 20°			
Nr słupa	Typ oprawy	Kąt regulacji oprawy (°)	Wymiary wysięgnika wysokość x wysięg (m x m)
15a	OUSc-100/S	10°	1,0x2,0
15a/1	OUSc-100/S	10°	1,0x2,0
15a/2	OUSc-100/S	10°	1,0x1,0
15a/3	OUSc-150/S	10°	1,0x1,5
15a/4	OUSc-100/S	10°	1,0x1,0
15a/5	OUSc-100/S	10°	1,0x2,0
15a/6	OUSc-100/S	10°	1,0x2,0
15a/7	OUSc-100/S	10°	1,0x1,5
15a/8	OUSc-100/S	10°	1,0x2,0
15a/9	OUSc-100/S	10°	1,0x1,5
15a/10	OUSc-100/S	10°	1,0x2,0

	Imię i nazwisko	Nr uprawnień	Podpis	Data	PROJEKTOWANIE I WYKONAWSTWO SIECI I INSTALACJI ELEKTRYCZNYCH Bernard Turek i Syn z siedzibą w Skarżysku-Kamiennej
Opracował:	Zbigniew Strojcki		<i>Zb. Strojcki</i>	07.2009	
Projektował:	Bernard Turek	SWK/0112/PW/OE/05	<i>B. Turek</i>	07.2009	
Objekt:	Budowa oświetlenia ulicznego przy drodze gminnej "Na Lipie" w miejscowości Rataje				Nr projektu: 1/2009
Temat:	Schemat jednokreskowy zasilania				Nr rysunku: 1 - 03

SKRZYŃKA OŚWIETLNIANA SO w obudowie ZL-2

STAROSTWO POWIATOWE
w Starachowicach
Wydział Budownictwa
Gospodarki Komunalnej
ul. dr. Władysława Borkowskiego 4
27-200 STARACHOWICE



AsxSn 4x25/RB 47
z proj. stupa 15a
obwód nN k-k Las

YAKY 4x35
proj. obwód oświetlenia

YDY 2x1,5
proj. oprawa na stupa 15a

Uwagi:

1. Obwody prądowe wykonać przewodem DY 6
2. Obwody stownicze wykonać przewodem DY 1,5

Nazwa obiektu Linia kablowa oświetlnia		Adres inwestycji: Rataje, gmina Wąchock.		
Tytuł Schemat zasilania, pomiaru i sterowania oświetleniem w skrzynce oświetlnia		Skala	Nr rysunku 1-04	
	Nazwisko	Nr uprawnień	Data	Podpis
Opracował	mgr inż. Zbigniew Strojecki	<i>Z. Strojecki</i>	07.2009	
Projektował	mgr inż. Bernard Turek	SWK/0112/PWOE/05	07.2009	<i>B. Turek</i>

Wykaz właścicieli działek w m. Rataje do projektu nr 1/2009

L.p.	Nr działki	Nazwa obrębu	Nazwisko właściciela	Adres	Uwagi
1	2	3	4	5	6
1	54/1'	Rataje	Kowalczyk Czesław Kowalczyk Leokadia	Rataje 60 27-215 Wąchock	
2	58/1'	Rataje	Stelmach Paweł	Rataje 58 27-215 Wąchock	
3	59/2', 60/2'	Rataje	Lach Krystyna Kwiatkowski Mariusz	Rataje 103 Rataje 62	
4	61/2'	Rataje	Staniszewski Aleksander	ul. Murarska 10/54 Starachowice	
5	62/2'	Rataje	Staniszewski Jan	Rataje 57 27-215 Wąchock	
6	63/2'	Rataje	Bakalarczyk Dariusz i Beata	ul. Przechodnia 23 Starachowice	
7	64/2'	Rataje	Polak Dorota	ul. Apteczna 10/65 Skarzynsko-Kamienna	
8	65/2'	Rataje	Śpirewak Jan i Salomea	Rataje 34 27-215 Wąchock	
9	69/2'	Rataje	Malinowska Alina Klimek Maria Zaręba Alicja	Parszów, ul. Szkolna 44 Muszyna, ul. Złockie 24b Sk-ko-Kam., ul. Sokola 16/24	
10	67/2', 68/2'	Rataje	Jagiełto Janina	ul. Nowowiejska 109 Starachowice	

L.p.	Nr działki	Nazwa obrębu	Nazwisko właściciela	Adres	Uwagi
1	2	3	4	5	6
11	70/2'	Rataje	Miernik Andrzej	St-oc, ul. Letniskowa 8	
			Litwinek Wiesława	Ruda, gm. Brody, ul. Duża 70	
			Miernik Jan	Rataje 52	
12	71/2'	Rataje	Kowalczyk Marian	Rataje 74	
				27-215 Wąchock	
13	72/2', 74/1'	Rataje	Kowalczyk Aleksandra	Rataje 54	
			Kowalczyk Zbigniew	27-215 Wąchock	
14	3/5'	Rataje	Kowalczyk Joanna	ul. Przemysłowa 19/10	
				44-203 Rybnik	
15	3/6'	Rataje	Szumielewicz Mirosław	Rataje 72a	
				27-215 Wąchock	
16	103/1', 103/2'	Rataje	Szumielewicz Elżbieta	Rataje 72a	
				27-215 Wąchock	
17	10', 400	Rataje	Urząd Miasta i Gminy Wąchock	ul. Wielkowiejska 1	Drogi
				27-215 Wąchock	
18	104'	Rataje	Koczubiej Elżbieta	ul. Armii Krajowej 23/37	
				27-200 Starachowice	

Bernard Turek
imię i nazwisko projektanta / sprawdzającego

ul. Pułaskiego 11/20

26-110 Skarżysko Kamienna
adres projektanta / sprawdzającego

SWK/0112/PWOE/05
nr uprawnień budowlanych

STAROSTWO POWIATOWE
w Starachowicach
Skarżysko Kamienna
Wydział Budownictwa
(miejscowość i data)
Gospodarki Komunalnej
ul. dr Władysława Borkowskiego 4
27-200 STARACHOWICE

OŚWIADCZENIE PROJEKTANTA / SPRAWDZAJĄCEGO*

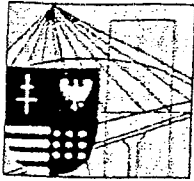
Niniejszym oświadczam, że projekt budowlany „**BUDOWA OŚWIETLENIA
ULICZNEGO W MIEJSCOWOŚCI RATAJE „DROGA
DO LIPIA”**”

(wymienił pełną nazwę projektu budowlanego, branżę)

został sporządzony zgodnie z obowiązującymi przepisami oraz zasadami wiedzy technicznej.

mgr inż. Bernard Turek
UPRAWNIENIA BUDOWLANE
do projektowania i kierowania robotami budowlanymi
bez ograniczeń w zakresie sieci, instalacji i urządzeń
elektrycznych i elektroenergetycznych
Nr ewid. SWK/0112/PWOE/05
(podpis projektanta / sprawdzającego)

* Niepotrzebne skreślić.



ŚWIĘTOKRZYSKA
OKRĘGOWA
I Z B A
I N Ż Y N I E R Ó W
B U D O W N I C T W A

Okręgowa Komisja Kwalifikacyjna
sygn. akt ŚOIIB.OKK.7131/398/05
sygn. akt ŚOIIB.OKK.7132/398/05

Kielce dnia 30.12.2005 r.
STAROSTWO POWIATOWE
w Starachowicach
Wydział Budownictwa
i Gospodarki Komunalnej
ul. dr Władysława Borkowskiego 4
27-200 STARACHOWICE

DECYZJA

Na podstawie art. 24 ust. 1 pkt 2 ustawy z dnia 15 grudnia 2000r. o samorządach zawodowych architektów, inżynierów budownictwa oraz urbanistów (*Dz.U. z 2001r, Nr 5, poz. 42 z późn. zm.*) i art. 12 ust. 1 pkt 1-5, art. 12 ust. 3, art. 13 ust.1 pkt 1-2 i ust. 3-4, art. 14 ust. 1 pkt 5 ustawy z dnia 7 lipca 1994r. Prawo budowlane (*tekst jednolity: Dz.U. z 2003r., Nr 207, poz. 2016 z późn. zm.*) oraz § 12 pkt 1, § 3 ust. 1 i § 24 ust. 1 rozporządzenia Ministra Infrastruktury z dnia 18 maja 2005 r. w sprawie samodzielnych funkcji technicznych w budownictwie (*Dz.U. z 2005r., Nr 96, poz. 817*)

**Świętokrzyska Okręgowa Komisja Kwalifikacyjna
nadaje**

Panu Bernardowi Franciszkowi Turek
magistrowi inżynierowi elektryki
urodzonemu dnia 17 lutego 1960 roku w Starachowicach

**UPRAWNIENIA BUDOWLANE
nr ewidencyjny SWK/0112/PWOE/05**

**do projektowania i kierowania robotami budowlanymi bez ograniczeń
w specjalności instalacyjnej w zakresie sieci, instalacji i urządzeń
elektrycznych i elektroenergetycznych**

UZASADNIENIE

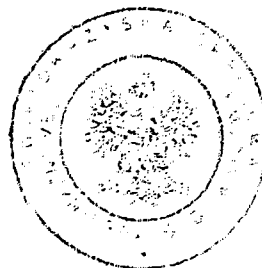
W związku z uwzględnieniem w całości żądania strony, na podstawie art. 107 § 4 K.p.a., odstępuje się od uzasadnienia decyzji. Zakres nadanych uprawnień budowlanych wskazano na odwrocie decyzji.

Pouczenie

Od niniejszej decyzji służy odwołanie do Krajowej Komisji Kwalifikacyjnej Polskiej Izby Inżynierów Budownictwa w Warszawie, za pośrednictwem Okręgowej Komisji Kwalifikacyjnej Świętokrzyskiej Izby Inżynierów Budownictwa w Kielcach w terminie 14 dni od daty jej doręczenia.

Otrzymują:

1. Pan Bernard Franciszek Turek
ul. Pułaskiego 11/20
26-110 Skarżysko Kamienna
2. Okręgowa Rada Izby
3. Główny Inspektor Nadzoru Budowlanego
4. a/a



ZA ZGODNOŚĆ Z ORYGINAŁEM

mgr inż. Bernard Turek
UPRAWNIENIA BUDOWLANE
do projektowania i kierowania robotami budowlanymi
bez ograniczeń w zakresie sieci, instalacji i urządzeń
elektrycznych i elektroenergetycznych
Nr ewid. SWK/0112/PWOE/05

Skład orzekający
OKK SITB

dr inż. Stefan Szalkowski

mgr inż. Edmund Pieniążek

mgr inż. Józef Piwko

-22-



GŁÓWNY INSPEKTOR
NADZORU BUDOWLANEGO

STAROSTWO POWIATOWE
w Starachowicach
Wydział Budownictwa
i Gospodarki Komunalnej
ul. dr. Władysława Borkowskiego 4
27-100 STARACHOWICE

DIR/INN/600/93/06

Warszawa, 2006-02-06

DECYZJA

Na podstawie art. 88 a ust 1 pkt 3 lit a ustawy z dnia 7 lipca 1994 r. Prawo budowlane (tekst jednolity Dz. U. z 2003 r. Nr 207, poz. 2016 z późn. zm.) oraz art. 104 § 1 i § 2 ustawy z dnia 14 czerwca 1960 r. Kodeks postępowania administracyjnego (tekst jednolity Dz. U. z 2000 r. Nr 98, poz. 1071 z późn. zm.),

BERNARD FRANCISZEK TUREK
mgr inżynier elektryk

uprawniony na mocy decyzji

Okręgowej Komisji Kwalifikacyjnej Świętokrzyskiej Okręgowej Izby Inżynierów Budownictwa
z dnia 30.12.2005 r. sygn. akt ŚOIIB.OKK.7131-7132/398/05, nr ewidencyjny SWK/0112/PW/OE/05

do wykonywania samodzielnej funkcji technicznej w budownictwie

w specjalności instalacyjnej w zakresie sieci instalacji i urządzeń

elektrycznych i elektroenergetycznych

obejmującej projektowanie i kierowanie robotami budowlanymi

bez ograniczeń

w zakresie określonym w powyższej decyzji

został wpisany

DO CENTRALNEGO REJESTRU OSÓB POSIADAJĄCYCH UPRAWNIENIA BUDOWLANE
pod pozycją 151/06/U/C

Decyzja niniejsza jako uwzględniająca w całości żądania strony, zgodnie z art. 107 § 4 Kpa nie wymaga uzasadnienia.

Niniejsza decyzja jest ostateczna. W związku z powyższym, w oparciu o art. 12 ust. 7 ustawy Prawo budowlane stanowi podstawę do wykonywania samodzielnych funkcji technicznych w budownictwie.

Strona może w terminie 14 dni od daty doręczenia decyzji wystąpić, na podstawie art. 127 § 3 Kpa oraz stosownie do uchwały Naczelnego Sądu Administracyjnego z dnia 9.12.1996 r., sygn. akt OPS 4/96, z wnioskiem o ponowne rozpatrzenie sprawy.

Z upoważnienia
GŁÓWNY INSPEKTOR NADZORU BUDOWLANEGO
NACZELNIK
WYDZIAŁU BUDOWNICTWA I GOSPODARSTWA KOMUNALNEGO
i Gospodarki Komunalnej

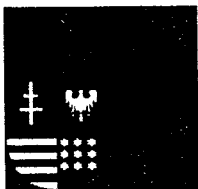
Otrzymują:

1. Pan mgr inż. Bernard Franciszek Turek
ul. Pułaskiego 11/20
26 110 Skarżysko Kamienna
2. Świętokrzyska Okręgowa
Izba Inżynierów Budownictwa
3. aaMPI

ZA ZGODNOŚĆ Z ORYGINAŁEM

mgr inż. Bernard Turek
UPRAWNIENIA BUDOWLANE
do projektowania i kierowania robotami budowlanymi
bez ograniczeń w zakresie sieci, instalacji i urządzeń
elektrycznych i elektroenergetycznych
Nr ewid. SWK/0112/PW/OE/05

-23-



ŚWIĘTOKRZYSKA
OKRĘGOWA
IZBA
INŻYNIERÓW
BUDOWNICTWA

Kielce, dn. 12 luty 2009

STAROSTWO POWIATOWE
w Starachowicach
Wydział Budownictwa
Gospodarki Komunalnej
ul. dr Władysława Borkowskiego 4
27-200 STARACHOWICE

Zaświadczenie

Pan(i) Turek Bernard Franciszek

miejsce zamieszkania :

ul. Pułaskiego 11/20

26-110 Skarżysko-Kamienna

jest członkiem Świętokrzyskiej Okręgowej Izby Inżynierów Budownictwa

o numerze ewidencyjnym : SWK/IE/0041/06

i posiada wymagane ubezpieczenie od odpowiedzialności cywilnej.

Niniejsze zaświadczenie jest ważne od dnia 01-03-2009 do 28-02-2010

ZA ZGODNOŚĆ Z ORYGINAŁEM

mgr inż. Bernard Turek
UPRAWNIENIA BUDOWLANE
do projektowania i kierowania robotami budowlanymi
bez ograniczeń w zakresie sieci, instalacji i urządzeń
elektrycznych i elektroenergetycznych
Nr ewid. SWK/0112/PWOE/05

Z up. Przewodniczącego ŚOIIB

mgr inż. *Wielawa Sobańska*
DYREKTOR BIURA

-24-